

CAPÍTULO 3: OPERACIÓN

3-1. Funciones de los botones

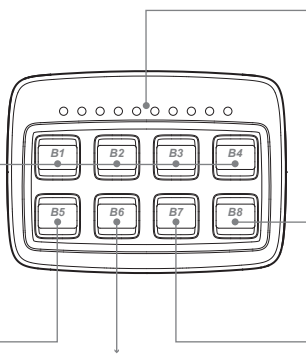
Para habilitar el controlador y la retroiluminación, aplique +VCD al cable AZUL (IGN).

DIRECTOR DE TRÁFICO / ADVERTENCIA (Botón B1~B4)

- Presione una vez para activar/desactivar la barra de advertencia en:
 - Director de tráfico a izquierda con botón B1.
 - Director de tráfico del centro hacia afuera con botón B2.
 - Director de tráfico a derecha con botón B3.
 - Modo de advertencia con botón B4.
- B1~B4 están controlados mutuamente excluyentes. Sólo se puede activar uno de los botones a la vez.
- El patrón B1~B4 tiene mayor prioridad que el patrón B5.

Modo Crucero / Fin-Intermitente (Botón B5)

- Presione B5 una vez para activar/desactivar el modo Crucero o Intermitente final. (ver tabla de patrones de destello)
- El patrón B1~B4 tiene mayor prioridad que el patrón B5.



Pantalla de señal/indicador LED

Muestra el patrón de destello o la dirección de la flecha de tráfico para la operación actual. Es posible que los LED no estén sincronizados con el patrón real de la barra de advertencia.

EN ESPERA (Botón B8)

Presione B8 una vez para apagar todos los botones activados.

Selección de patrón de destello (botón B7)

Mientras se ha activado uno de B1 ~ B5, presione B7 para recorrer los patrones de destello disponibles. (consulte la tabla de patrones de destello)

Auxiliar (Botón B6)

Presione B6 una vez para activar/desactivar el cable PÚRPURA (AUX).

3-2. Gráfico de patrón de destello

Todas las unidades están preconfiguradas con el firmware de su modelo. Consulte la tabla de patrones de destellos respectiva según el modelo correspondiente.

▼ Modelo TA



Pantalla de 8 LED		
Patrones de director de tráfico - (Botón B1~B3)		
1	Barrido de un modulo de advertencia + extremos x 2	
2	Modulo de Extremo en patron de destello fijo x 2	
3	Barrido de doble modulo de advertencia	
4	Luz desvanecida fija	
Patrones de advertencia - (Botón B4)		
1	Todo	Doble [SAE]
2	Izquierda-derecha	Doble [SAE]
3	De fuera hacia dentro	Doble [SAE]
4	Todo	Sencillo [SAE, CA13]
5	Izquierda-derecha	Sencillo [SAE, CA13]
6	De fuera hacia dentro	Sencillo [SAE, CA13]
Patrones de crucero/intermitente final - (Botón B5)		
1	Luz fija tipo crucero	
2	Luz fija tipo crucero con función Wig wag	
3	Final doble	
4	Final doble (alternando izquierda-derecha)	

NOTA: Las fuentes en **NEGRITA** indican la configuración predeterminada.

▼ Modelo EF



Pantalla de 6 LED		Pantalla intermitente
Patrones de director de tráfico - (Botón B1~B3)		
1	Barrido de un modulo de advertencia + extremos x 2	Cuádruple
2	Modulo de Extremo en patron de destello fijo x 2	Cuádruple
3	Barrido de doble modulo de advertencia	Cuádruple
4	Luz desvanecida fija	Cuádruple
Patrones de destello de advertencia - (Botón B4)		
1	Todo	Doble [SAE]
2	Izquierda-derecha	Doble [SAE]
3	De fuera hacia dentro	Doble [SAE]
4	Todo	Sencillo [SAE, CA13]
5	Izquierda-derecha	Sencillo [SAE, CA13]
6	De fuera hacia dentro	Sencillo [SAE, CA13]
Patrones de crucero/intermitente final - (Botón B5)		
1	Luz fija tipo crucero	Cuádruple
2	Luz fija tipo crucero con función Wig wag	Cuádruple
3	Luz fija tipo crucero	
4	Luz fija tipo crucero con función Wig wag	
5	x	Cuádruple
6	x	Cuádruple (Alternando Izquierda-Derecha)

SP14 Manual de barra de advertencia de 8 modulos con 32 LED

AVISO AL INSTALADOR

Antes de la instalación y el funcionamiento, lea detenidamente todas las instrucciones, advertencias y precauciones.

Entregue este manual al usuario final de este producto.

ADVERTENCIAS Y PRECAUCIONES

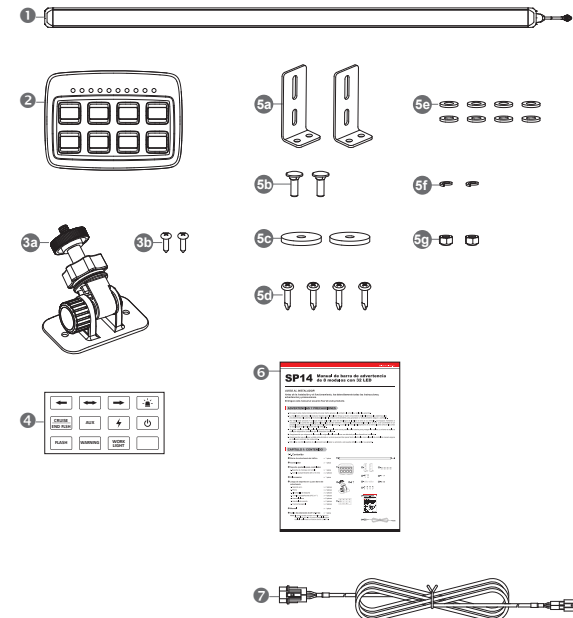
1. No seguir estas instrucciones podría provocar daños graves a la unidad o al vehículo y anular las garantías.
2. La instalación adecuada del producto requiere que el instalador tenga un buen conocimiento de la electrónica, los sistemas y los procedimientos del automóvil. Es esencial instalar la unidad correctamente para garantizar un funcionamiento seguro y confiable.
3. No instale este producto ni coloque ningún cable en la zona de despliegue de la bolsa de aire de su vehículo. Los equipos montados o ubicados en las zonas de despliegue de las bolsas de aire dañarán o reducirán la efectividad de las bolsas de aire, o se convertirán en un proyectil que podría causar lesiones personales graves o la muerte. Consulte el manual del propietario de su vehículo para conocer las zonas de despliegue de las bolsas de aire del vehículo.
4. Se debe instalar un fusible con la clasificación adecuada lo más cerca posible de la batería para proteger los cables; Lo mismo se aplica a cualquier dispositivo controlado por el dispositivo instalado.
5. Asegúrese de que ninguno de los controles originales del vehículo se vea afectado por los dispositivos instalados.
6. Asegúrese de que cualquier unidad esté ubicada en un área que permita operar tanto el vehículo como el panel de control de manera segura en cualquier condición de conducción.
7. NO utilice una hidrolavadora de alta presión para limpiar su producto, esto puede dañarlo y anular su garantía.

CAPÍTULO 1: CONTENIDO

1-1. Contenido

- | | |
|--|------------|
| 1 Barra de advertencia de tráfico | x 1 pieza |
| 2 Controlador | x 1 pieza |
| 3 Soporte ajustable para controlador | |
| a. Soporte de montaje con tornillo | x 1 pieza |
| b. Tornillo autoperforante (Ø4 x 15 mm) | x 2 piezas |
| 4 Calcomanías | x 1 pieza |
| 5 Juego de soportes en L para barra de advertencia | |
| a. Soporte en L | x 2 piezas |
| b. Perno | x 2 piezas |
| c. Almohadilla de espuma | x 2 piezas |
| d. Tornillo autoperforante (#12 x 1") | x 4 piezas |
| e. Arandela plana | x 8 piezas |
| f. Arandela de resorte | x 2 piezas |
| g. Tuerca hexagonal | x 2 piezas |
| 6 Manual | x 1 pieza |
| 7 Cable de extensión de 25' (7.62 m) | x 1 pieza |

Nota: El usuario puede comprar un cable de extensión adicional de 25'(7.62 m) para extender la longitud total del cable hasta un máximo de 50' (15.24 m).

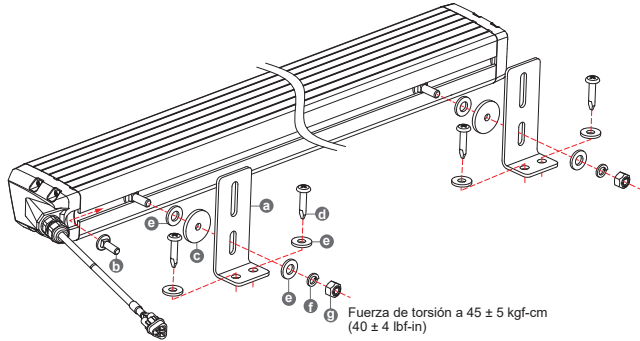


CAPÍTULO 2: INSTALACIÓN

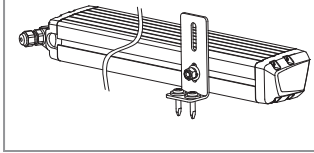
2-1. Montaje

2-1-1. Soporte en L para barra de advertencia

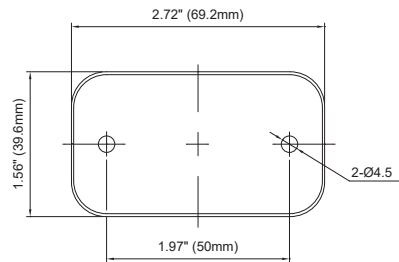
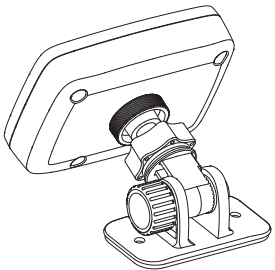
1. Determine la elevación deseada para su unidad que garantice visibilidad y espacio libre.
2. Ensamble el soporte en la superficie de montaje como se muestra en el siguiente gráfico.
3. Utilice al menos dos soportes y asegúrese de que estén espaciados uniformemente.
4. Establezca la fuerza de torsión a 45 ± 5 kgf-cm (40 ± 4 lbf-in) para todas las tuercas hexagonales.



Dibujo de instalación de soporte



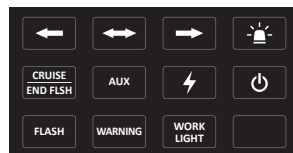
2-1-2. Soporte ajustable para controlador



1. Elija el lugar deseado para la instalación.
2. Utilice la base como plantilla para ubicar y marcar dos orificios de montaje en la superficie de montaje.
3. Fije el soporte con los dos tornillos autoperforantes Ø4 suministrados.
4. Ensamble el controlador con el soporte apretando firmemente.
5. Ajuste el soporte al ángulo que sea más conveniente para su operación.

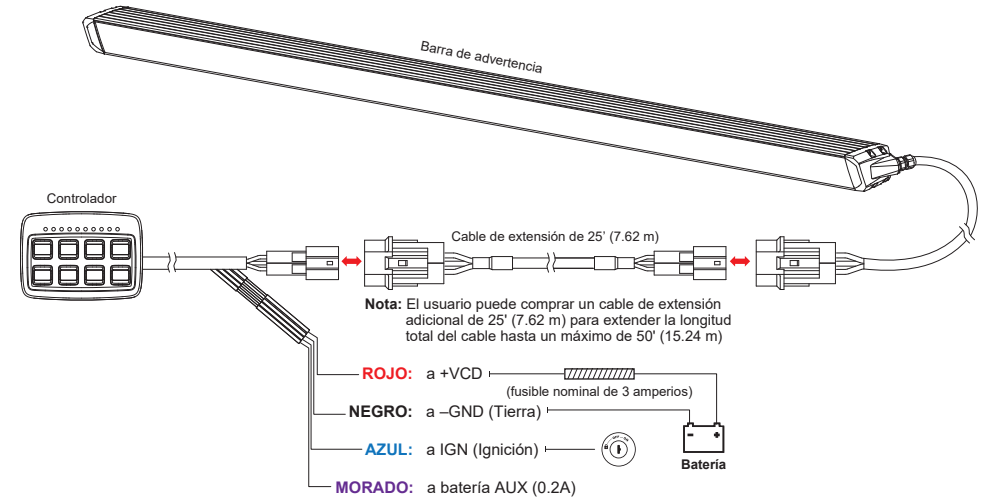
2-1-3. Colocación de calcomanías

1. El controlador se envía sin calcomanías de botones instaladas.
2. Después de ensamblar el controlador y el soporte de montaje, aplique la calcomanía deseada encima de cada botón para facilitar su operación.



2-2. Cableado

2-2-1. Diagrama de aplicación



2-2-2. Función del cable

● Cables de alimentación

1. Conecte el cable ROJO al terminal positivo (+) de la batería. Fusione el cable de forma independiente a 3 amperios (suministrado por el usuario). NO instale el fusible hasta que se haya completado el cableado de todo el sistema.
2. Conecte el cable NEGRO a la tierra del chasis del vehículo (normalmente junto a la batería).

● Entrada de activación de encendido (IGN)

1. Conecte el cable AZUL a un circuito positivo controlado por el interruptor de encendido del vehículo para habilitar el controlador.
2. La luz de fondo verde se encenderá mientras esté activada.
3. NO conecte directamente este cable AZUL a la batería, ya que esto puede agotar la batería.

● Salida auxiliar (AUX)

1. Conecte el cable PÚRPURA a dispositivos auxiliares con alimentación de hasta 0,2 amperios como máximo, o utilícelo como interruptor de activación de función de barra de luces.
2. Conecte a un relé (suministrado por el usuario) para activar dispositivos auxiliares con requisitos de corriente más altos.
3. Después de conectar y fusionar correctamente, use el botón B7 en el controlador para activar o desactivar este dispositivo auxiliar.
4. Si no se utiliza el cable PÚRPURA, asegúrese de aislarlo de la humedad y la corrosión.