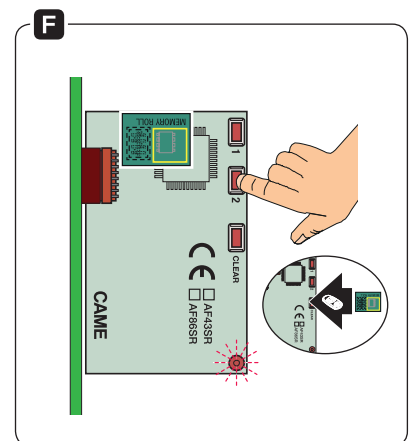
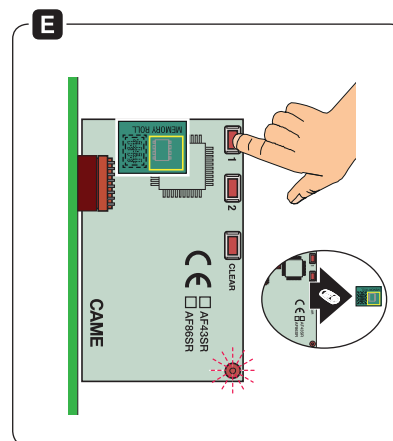
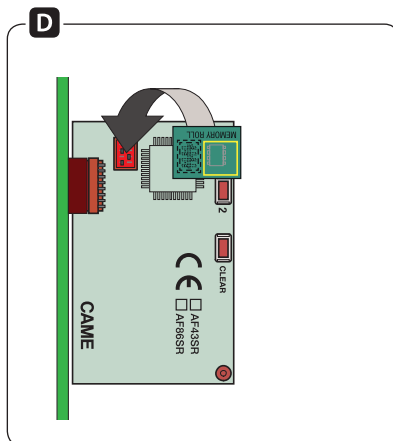
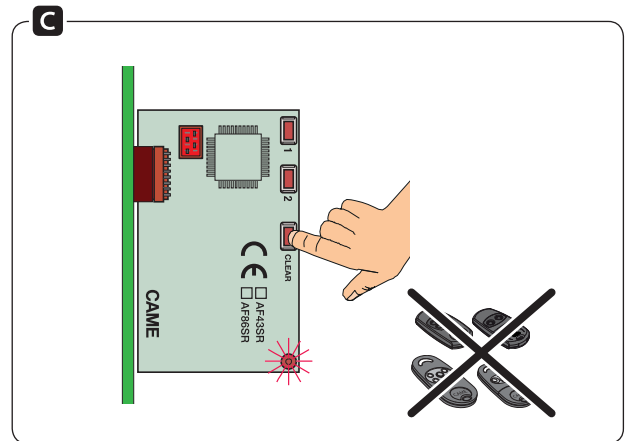
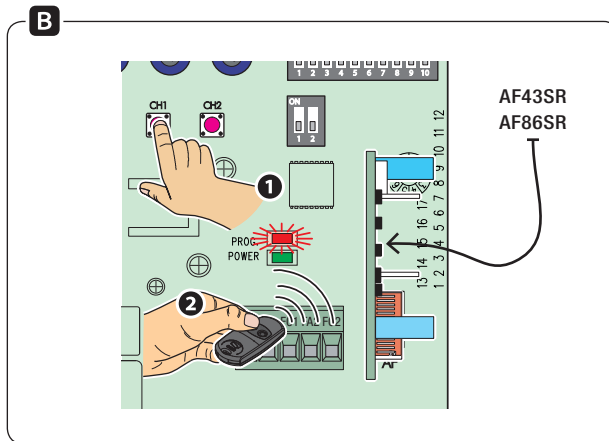
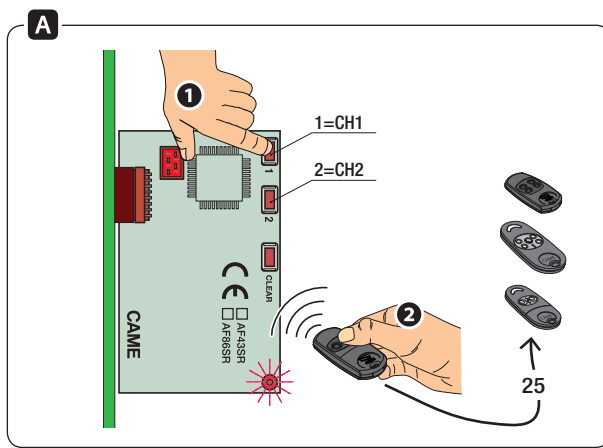
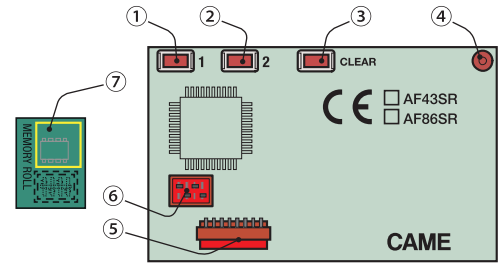




DE	Deutsch
ES	Español
NL	Nederlands
PT	Portugues



AF43SR 433.92 MHz
AF86SR 868.35 MHz



DEUTSCH

Beschreibung

Funksteckmodul für max. 25 Handsender mit Rolling Code der Serie ATOMO. Mit Memory Roll für die Sicherung der gespeicherten Codes.

- 1 Taster für Code-Speicherung auf Kanal 1 (CH1) oderum die Codes von der Memory Roll auf das AF-Steckmodul zu laden;
- 2 Taster für Code-Speicherung auf Kanal 2 (CH2) oderum die Codes von der Memory Roll auf das AF-Steckmodul zu laden;
- 3 Löschtaster - alle Codes werden gelöscht;
- 4 LED-Anzeige;
- 5 Steckplatz zum Aufstecken auf Steuerung;
- 6 Steckplatz für Memory Roll;
- 7 Memory Roll für Datenspeicherung.

Codes speichern A

- 1 - Einen Code-Speichertaster drücken ①/②, bis die LED-Anzeige ④ blinkt;
- 2 - nacheinander auf den einzuspeichernden Handsendern den Taster des gewählten Kanals drücken: nach jedem Tasterdruck leuchtet die LED-Anzeige kurz auf und bestätigt die erfolgte Speicherung.

Wenn kein Speicherplatz vorhanden ist, blinkt die LED-Anzeige schnell.

Erste Einspeicherung B

Mit einem für das AF-Steckmodul EINGESPEICHERTEN Handsender, die Prozedur A mit den Tastern CH1 und/oder CH2 auf der Steuerung auf die, das AF-Steckmodul aufgesteckt wurde, wiederholen.

Codes löschen C

- Den Taster ③ drücken, bis sich die LED einschaltet (ca. 5").
- Alle gespeicherten Handsender werden gelöscht.

Codes vom AF-Steckmodul auf die Memory Roll laden E

- D Die Memory Roll aufstecken (*);
- Den Taster ② drücken und wieder loslassen, wenn die LED blinkt (ca. 5").

Codes von Memory Roll auf AF-Steckmodul laden F

- D Die Memory Roll aufstecken (*);
- Den Taster ① drücken und wieder loslassen, wenn die LED blinkt (ca. 5").

(*) ⚠ Bevor Sie die Memory Roll aufstecken/entfernen, die Stromzufuhr unterbrechen.

Nachdem die Codes heruntergeladen wurden, muss die Memory Roll entfernt werden.

Herstellereklärung CE Die Came S.p.A. bestätigt, dass dieses Gerät den grundlegenden Anforderungen und entsprechenden Bestimmungen der Richtlinie 1999/5/EG Original auf Anfrage erhältlich.

Abbau und Entsorgung. Die Bestandteile der Verpackung (Pappe, Kunststoff usw.) können mit dem normalen Hausmüll entsorgt werden. Die Bestandteile des Produkts (Metalle, Platinen, Batterien usw.) müssen getrennt gesammelt und entsorgt werden. Vor der Entsorgung, die am Montageort geltenden Vorschriften prüfen. NICHT IN DIE UMWELT GELANGEN LASSEN!

DIE IN DIESER ANLEITUNG ENTHALTENEN ANGABEN UND INFORMATIONEN KÖNNEN JEDERZEIT UND OHNE VORANKÜNDIGUNG GEÄNDERT WERDEN. ALLE MASSANGABEN IN MM - SOFERN NICHT ANDERS ANGEGEBEN.

ESPAÑOL

Descripción

Tarjeta de radiofrecuencia enchufable, para máx. 25 emisores Rolling Code de la serie ATOMO. Con tarjeta Memory Roll para copia de respaldo de los códigos memorizados.

- 1 Pulsador para memorizar código para canal 1 (CH1) o copiar códigos desde tarjeta Memory Roll a tarjeta AF;
- 2 Pulsador para memorizar código para canal 2 (CH2) o copiar códigos desde tarjeta Memory Roll a tarjeta AF;
- 3 Pulsador para borrar todos los códigos;
- 4 LED indicador;
- 5 Conector para conexión a la tarjeta electrónica;
- 6 Conector para tarjeta Memory Roll;
- 7 Tarjeta Memory Roll para guardar datos.

Memorización de códigos A

- 1 - Presionar un pulsador de memorización de código 1/2, hasta que parpadea el LED 4 ;
- 2 - Presionar el pulsador de los emisores que se desea memorizar para el canal elegido, uno tras otro: a cada presión el LED queda encendido con luz fija por unos instantes para indicar que la memorización ha sido efectuada.

Quando la memoria está llena, el LED parpadea rápidamente.

Primera memorización B

Con un emisor YA MEMORIZADO en la tarjeta AF, repetir el proceso A con los pulsadores CH1 y/o CH2 de la tarjeta electrónica a la cual está conectada la tarjeta AF.

Borrado de los códigos C

- Presionar el pulsador 3 hasta que el LED queda encendido con luz fija (aproximadamente 5 s).

Se borran todos los emisores memorizados.

Copia de códigos desde AF a Memory Roll E

- 1 Poner la tarjeta Memory Roll (*);
- 2 - Presionar el pulsador 2 y soltarlo cuando el LED parpadea (aproximadamente 5 s).

Copia de los códigos desde Memory Roll a AF F

- 1 Poner la tarjeta Memory Roll (*);
- 2 - Presionar el pulsador 1 y soltarlo cuando el LED parpadea

(aproximadamente 5 s).

(*) Δ Antes de poner o quitar la tarjeta Memory Roll es necesario cortar la tensión de línea.

Completado el proceso de copia de los códigos hay que quitar la Memory Roll.

Declaración CE. Came S.p.A. declara que este dispositivo cumple con los requisitos esenciales y con las demás disposiciones pertinentes establecidos por la directiva 1999/5/CE. Original a petición.

Puesta fuera de servicio y eliminación. Los componentes del embalaje (cartón, plásticos, etc.) se pueden considerar como residuos sólidos urbanos. Los componentes del producto (metales, tarjetas electrónicas, baterías, etc.) se tienen que desmontar y eliminar por separado. Para las modalidades de eliminación cabe ajustarse a las reglas vigentes en el lugar donde ha sido efectuada la instalación. ¡No tirar al medioambiente!

LOS DATOS Y LAS INFORMACIONES PRESENTADOS EN ESTE MANUAL SON SUSCEPTIBLES DE MODIFICACIÓN EN CUALQUIER MOMENTO Y SIN OBLIGACIÓN DE PREVIO AVISO.

LAS MEDIDAS, SALVO INDICACIÓN CONTRARIA, SON EN MILÍMETROS.

NEDERLANDS

Beschrijving

Rf-insteekkaart voor max. 25 zenders met rolling code van de serie ATOMO. Inclusief memory roll-kaart voor het veilig kopiëren van de opgeslagen codes.

- 1 Toets voor het opslaan van codes voor kanaal 1 (CH1) of het kopiëren van codes van de memory roll-kaart naar de AF-kaart;
- 2 Toets voor het opslaan van codes voor kanaal 2 (CH2) of het kopiëren van codes van de memory roll-kaart naar de AF-kaart;
- 3 Toets voor het verwijderen van alle codes;
- 4 Signaleringsled;
- 5 connector voor plaatsing op de elektronische kaart;
- 6 connector voor het insteken van de memory roll-kaart;
- 7 memory roll-kaart voor gegevensopslag.

Codes opslaan A

- 1 - Druk op een toets voor het opslaan van een code 1/2 tot de led 4 gaat knipperen;
- 2 - druk op de toets van de zenders die u op het gekozen kanaal wilt opslaan, één voor één: telkens als u op de toets

drukt blijft de led even branden om aan te geven dat het opslaan is gelukt.

Als het geheugen vol is zal de led snel knipperen.

De eerste keer opslaan B

Herhaal met een zender die REEDS OPGESLAGEN is op de AF-kaart, de procedure A met de toetsen CH1 en/of CH2 van de printplaat waarin de AF-kaart zit.

Codes verwijderen C

- Druk op de toets 3 tot de led blijft branden (circa 5").

Alle opgeslagen zenders worden verwijderd.

Codes van de AF naar de memory roll kopiëren E

- 1 Plaats de memory roll-kaart (*);
- 2 - Druk op de toets 2 en laat hem los als de led knippert (circa 5").

Codes van de memory roll naar de AF kopiëren F

- 1 Plaats de memory roll-kaart (*);
- 2 - Druk op de toets 1 en laat hem los als de led knippert

(circa 5").

(*) Δ Alvorens de memory roll-kaart te plaatsen of verwijderen dient u de netstroom uit te schakelen.

Als de codes zijn gekopieerd moet de memory roll worden verwijderd.

Verklaring CE. Came S.p.A. verklaart hierbij dat dit product voldoet aan de essentiële vereisten en andere ter zake doende voorschriften van de richtlijn 1999/5/EG. Origineel verkrijgbaar op verzoek.

Ontmanteling en afvalverwerking. De verpakkingsonderdelen (karton, plastic, etc.) kunnen met het stedelijk afval worden verwerkt. De productonderdelen (metalen, printplaten, batterijen, etc.) moeten worden gescheiden. Raadpleeg voor de afvalverwerkingswijzen de geldende wetgeving in het land van installatie. Vervuil het milieu niet met afval!

DE IN DEZE GEBRUIKSAANWIJZING VERMELDE GEGEVENS EN INFORMATIE KUNNEN OP ELK OGENBLIK EN ZONDER VERPLICHTING TOT WAARSCHUWING VOORAF WORDEN GEWIJZIGD.

DE MATEN ZIJN, TENZIJ ANDERS VERMELD, IN MILLIMETERS.

PORTUGUÊS

Descrição

Placa de frequência de rádio de encaixe, para um máximo de 25 transmissores rolling code da série ATOMO. Com placa Memory Roll para a cópia de segurança dos códigos memorizados.

- 1 Tecla de memorização de código para canal 1 (CH1) ou cópia de códigos de placa Memory Roll com placa AF;
- 2 tecla de memorização de código para canal 2 (CH2) ou cópia de códigos de placa Memory Roll com placa AF;
- 3 tecla de cancelamento total dos códigos;
- 4 LED de assinalação;
- 5 conector para introdução na placa electrónica;
- 6 conector de encaixe placa Memory Roll;
- 7 placa Memory Roll para arquivo de dados.

Memorização dos códigos A

- 1 - Prema uma tecla de memorização do código 1/2, até que o LED 4 lampeje;
- 2 - prema a tecla dos transmissores a serem memorizados no canal escolhido, um após o outro: a cada pressão o LED fica iluminado de forma fixa por alguns instantes para indicar

que a memorização foi efetuada.

Com memória cheia, o LED lampeará rapidamente.

Primeira memorização B

Com um transmissor JÁ MEMORIZADO na placa AF, repita o procedimento A com as teclas CH1 e/ou CH2 da placa eletrónica onde foi encaixada a placa AF.

Cancelamento dos códigos C

- Prema a tecla 3 até que o LED fique aceso (cerca de 5").

São cancelados todos os transmissores memorizados.

Cópia dos códigos da AF a Memory Roll E

- 1 Insira a placa Memory Roll (*);
- 2 - Prema a tecla 2 e solte-a depois do lampear do LED (cerca de 5").

Cópia de códigos da Memory Roll a AF F

- 1 Insira a placa Memory Roll (*);
- 2 - Prema a tecla 1 e solte-a depois do lampear do LED (cerca de 5").

(*) Δ Antes de introduzir ou remover a placa Memory Roll,

desligue a tensão de rede.

Depois de completar o procedimento de cópia de códigos, a Memory Roll deve ser retirada.

Declaração CE. Came S.p.A. declara que este dispositivo é conforme aos requisitos essenciais e outras disposições pertinentes estabelecidas pela Diretiva 1999/5/CE. Original sob encomenda.

Desmantelamento e eliminação. Os componentes da embalagem (papelão, plásticos, etc.) são considerados resíduos sólidos urbanos. Os componentes do produto (metais, placas eletrónicas, baterias, etc.) devem ser separados e eliminados de forma diferenciada. Para as modalidades de eliminação verifique a legislação vigente no local da instalação. Não deixe no meio ambiente!

OS DADOS E AS INFORMAÇÕES INDICADOS NESTE MANUAL DEVEM SER CONSIDERADOS SUSCEPTÍVEIS DE ALTERAÇÕES A QUALQUER MOMENTO E SEM OBRIGAÇÃO DE PRÉVIO AVISO.

SE NÃO INDICADO DIVERSAMENTE, AS MEDIDAS SÃO EM MILÍMETROS.