



Cerradura Digital

Manual de Usuario

YMF40

ESPAÑOL



ASEGÚRESE DE LEER ESTE MANUAL COMPLETAMENTE ANTES DE UTILIZAR LA CERRADURA DIGITAL YALE

Las funciones de la presente cerradura pueden ser modificadas sin previo aviso para mejoramiento de calidad y funcionamiento.

Introducción

Gracias por elegir los productos digitales Yale.

Las cerraduras Yale utilizan tecnología de avanzada para hacer nuestra vida mas fácil.

Esta guía de usuario esta diseñada para que Ud. opere nuestros productos en forma segura y en todo su potencial.

Asegúrese de leer este manual completamente antes de utilizar la cerradura digital Yale.

Para saber mas acerca de nuestros productos, visítenos en:

www.yalelatinoamerica.com

www.yalecolombia.com

www.yalemexico.com

www.yalelafonte.com.br

www.assaabloy.cl

The world's favorite lock



Contenido

Precauciones	04
Características	05

Componentes	06
Especificaciones	07
Identificación	08
Opciones de Menú (Modo Avanzado)	10
Opciones de Menú (Modo Normal).....	12
Forma de Uso	14
Registro de Códigos Registro de Huellas Digitales ..	14
Apertura con Código	15
Apertura con Huella Digital	15
Activar cierre	16
Apertura desde el interior	17
Ajuste Manija de Seguridad	18
Apertura con código falso	19
Cambio Código Maestro	20
Registro Código Usuario	21
Registro Huella Digital	22
Registro Código de Un Solo Uso	23
Borrar todas las credenciales de acceso	24
Ajustes cerradura	25
Registrar Control Remoto	26
Registrar Modulo Control Remoto	27
Bloqueo de acceso interno/externo	28
Ajustes cierre manual/automático Volumen	29
Alarmas Bloqueo de 3 minutos	30
Apertura con Llave	31
Falla de Cerradura - apertura sin Llave	31

Energía de Emergencia.....	32
----------------------------	----

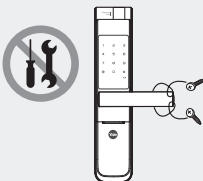
Precauciones

Favor de Leer con Atención

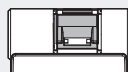
No instala este producto en el exterior o a la intemperie.



No intente reparar la cerradura, riesgo de shock eléctrico y daño al producto.

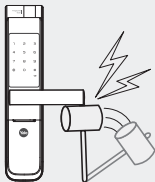


Niños u otras personas con huellas inusuales que sean difícil de registrar posiblemente no puedan completar la verificación del registro

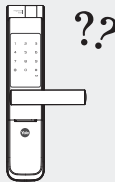


El lector de huellas no lee huellas que contengan agua u otros materiales ajenos; estas activaran la alarma.

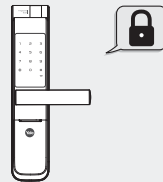
No fuerce la cerradura.



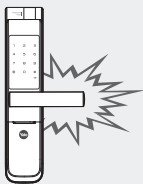
Sea cuidadoso con su código PIN de acceso.



Asegúrese la puerta se encuentre cerrada al irse, especialmente bajo el modo cierre manual.



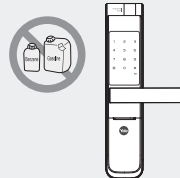
Tenga cuidado en no golpear la manija, esta puede provocar lesiones.



Asegúrese de guardar las llaves en un lugar seguro una vez finalizada la instalación.



No moje el producto ni utilice químicos como alcohol, bencina y thinner para su limpieza.



Atención

Asegúrese de seguir las instrucciones para evitar lesiones y/o daños a la propiedad

Características

1 Alarma de apertura

Si se fuerza la cerradura o si se intenta dañarla, sonara una alarma interna

2 Método de Verificación de Huella de Un Toque

Tecnología Easy Scan que permite la apertura usando una sola pasada de la huella y sin necesidad de abrir la tapa del sensor.

3 Apertura por Código

Opción de apertura por código para casos en los que no sea posible registrar huellas.

4 Control Remoto (Accesorio Opcional)

Apertura mediante control remoto. Es necesario instalar el modulo de control remoto en la cerradura (venta por separado) .

5 Puerto de Conexión de Emergencia

En caso que las pilas se hayan descargado por completo, la cerradura cuenta con un puerto de conexión para una pila de 9V.

6 Apertura con código falso

Para prevenir que se adivine el código de ingreso, es posible ingresar digitos aleatorios antes o después de ingresar el código PIN verdadero.

7 Cierre Automático

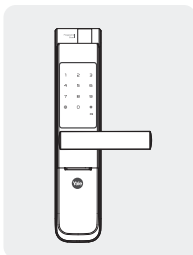
En modo cierre automático, la cerradura se bloqueara al cerrar la puerta.

Componentes

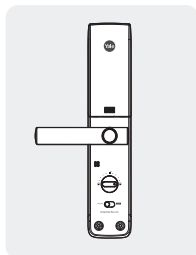
Contenido

El contenido de este producto puede variar sin previa notificación para mejorar la calidad.

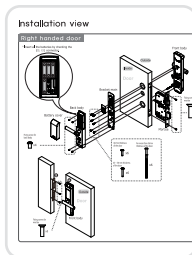
》 Contenido Incluido



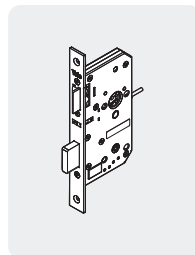
Cuerpo exterior



Cuerpo interior



Plantilla Instalación



Caja



Guía Usuario

Pilas AA (4)
Tornillos
Llaves x 2
Contra

》 Contenido Opcional (compra por separado)

- Control Remoto
- Modulo Control Remoto

Especificaciones

Especificaciones

Partes	Especificaciones	Notas
Cuerpo exterior	66mm(L) x 320mm(Al) x 25mm(An) Aluminio	Temperatura de Operación: -15~55 C 5~131 F
Cuerpo interior	66mm(L) x 320mm(Al) x 31mm(An) Cuerpo Aluminio, Tapa Pilas Plástico.	
Manija	Aluminio	
Huellas	20 Huellas distintas	20 Registros máximos
Pilas	4 pilas alcalinas 1.5V AA (Voltaje de operación: 4.5 ~ 6 V)	Duración promedio 1 año (10 usos diarios)
Caja	Acero y Acero Inoxidable SUS430	
Control remoto (opcional)	Inalámbrico	Venta por separado

- La vida útil de la batería varía dependiendo de factores como la temperatura, niveles de humedad, frecuencia de uso y la calidad de las baterías.
- Asegúrese que todas las partes estén incluidas al adquirir el producto
- Accesorios opcionales pueden no estar disponibles dependiendo de su país o distribuidor local.
- Riesgo de explosión si las pilas instaladas no son del tipo recomendado.
- Por favor recicle o arroje las pilas de acuerdo con las regulaciones locales.



El empaque de este producto puede ser reciclado.

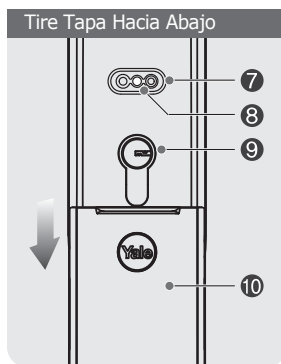
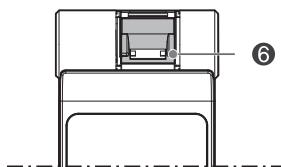
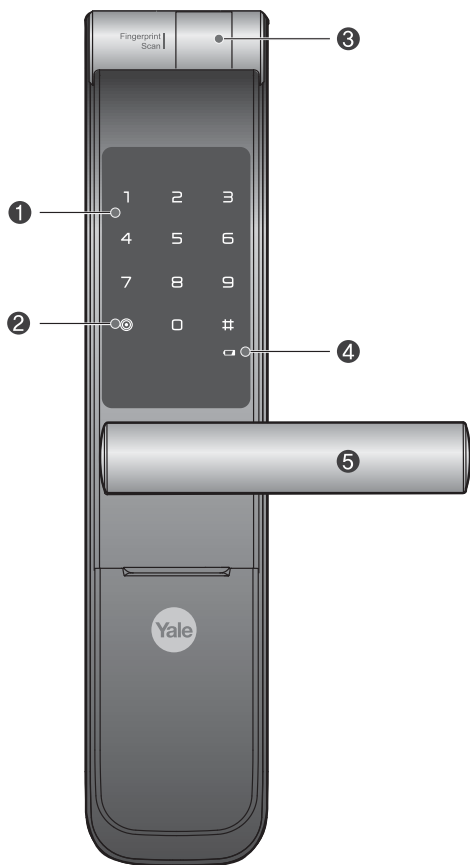



Nota WEEE:
No desechar junto con los residuos del hogar.
Desechar en centros de reciclaje en donde existan.
Consulte con las autoridades competentes o con su tienda acerca de centros de reciclaje



Identificación

Cuerpo Exterior (Se instala por el exterior de la puerta)

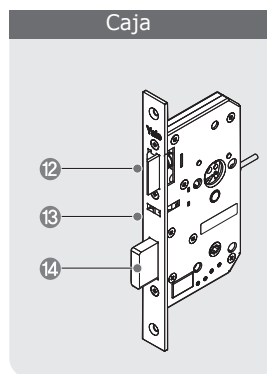
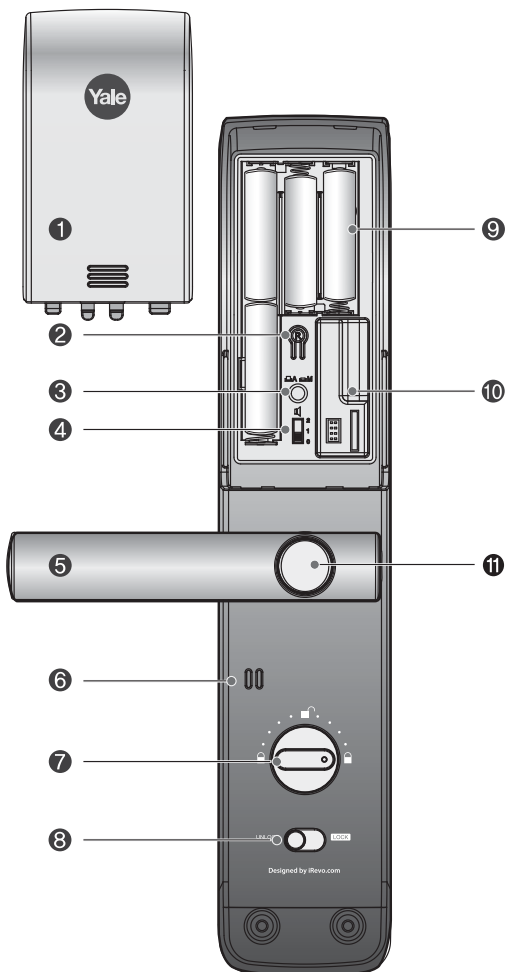



Pila 9V
(No incluida)

❶	Teclado (10 teclas)
❷	Botón Encendido
❸	Puerta Lector Huella
❹	Indicador Pilas Bajas
❺	Manija exterior
❻	Lector de Huellas
❼	Puerto Pila Emergencia
❽	Botón de reinicio
❾	Cilindro Llave
❿	Tapa Llaves/Puerto Emergencia

Identificación

Cuerpo Interior (Se instala por el interior de la puerta)

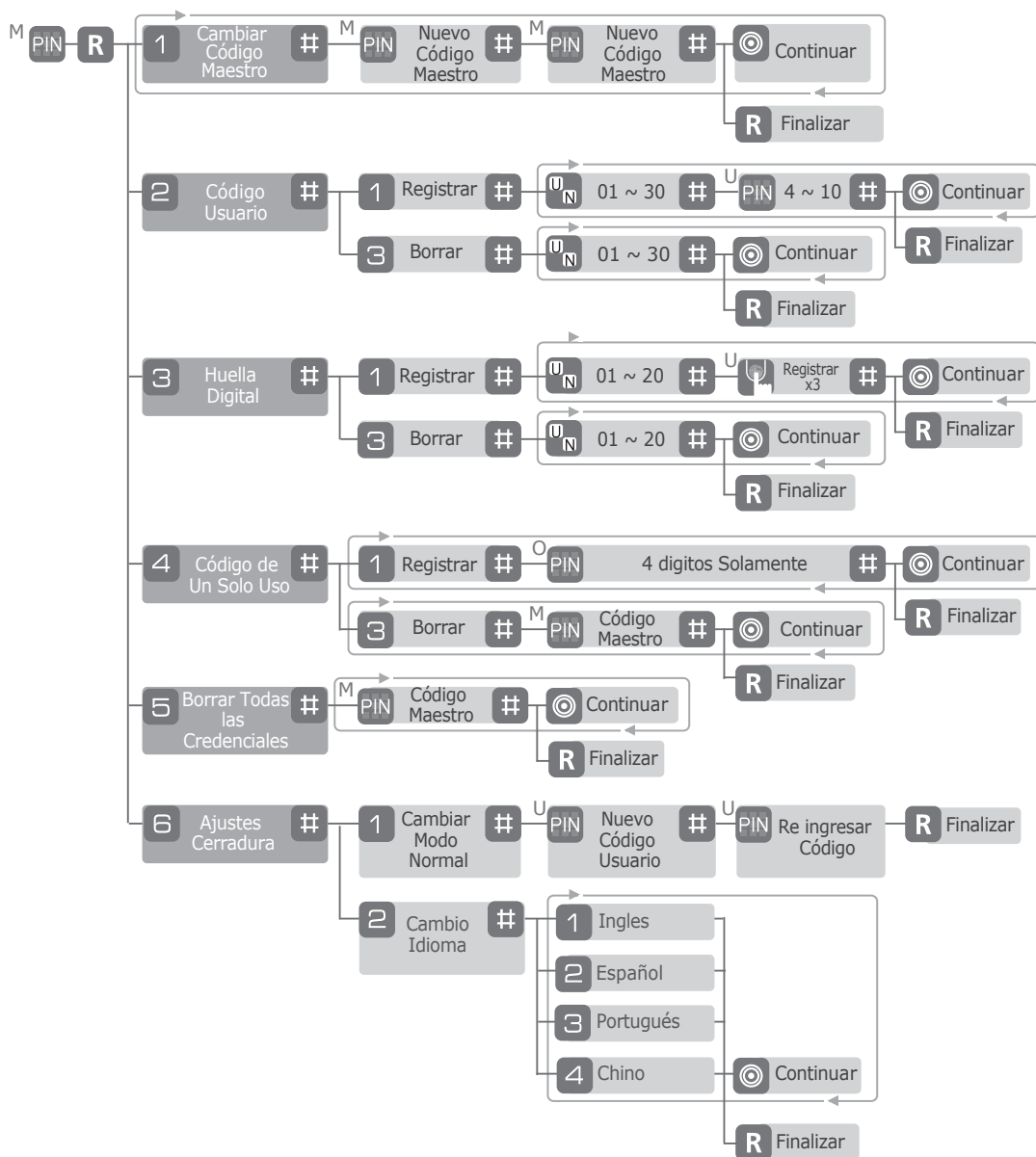


1	Tapa de batería
2	® Botón de registro
3	Botón bloqueo automático
4	Botón de control volumen
5	Manija interior
6	Parlante
7	Mariposa Cierre Puerta
8	Botón Bloqueo Interno
9	Pilas alcalinas AA de 1.5V
10	Puerto modulo de control remoto
11	Botón Activar Manija
12	Pestillo
13	Sensor Cierre
14	Cerrojo

Opciones de Menú

Modo Avanzado

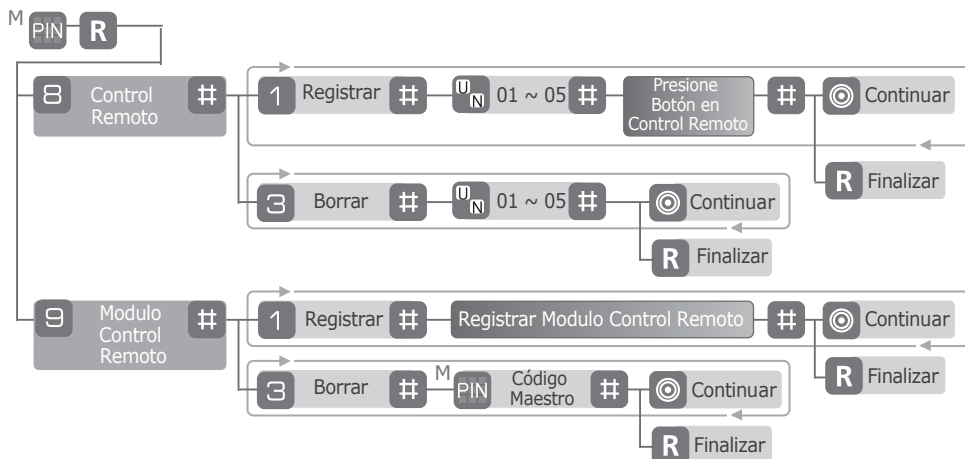
Opciones de Menú (Modo avanzado)



Opciones de Menú

Modo Avanzado

Opciones de Menú (Modo avanzado)



	Toque el teclado con la palma de la mano o dedos para iniciar y finalizar acciones.	M PIN	Ingrese Código Maestro (4 ~ 10 dígitos).
1 ~	Presione los numeros indicados	U PIN	Ingrese Código Usuario (4 ~ 10 dígitos).
	Presione botón en el teclado	V PIN	Ingrese Código Visitante (4 dígitos solamente).
#	Presione botón # en el teclado	O PIN	Ingrese Código de Un Solo Uso (4 dígitos solamente).
R	Presione botón de registro en el cuerpo interior.	U	Ingrese Huellas Usuarios (Máximo de 20 huellas).
	Continuar en el menú seleccionado	UN	Numero de Usuario (debe ingresar 2 dígitos)

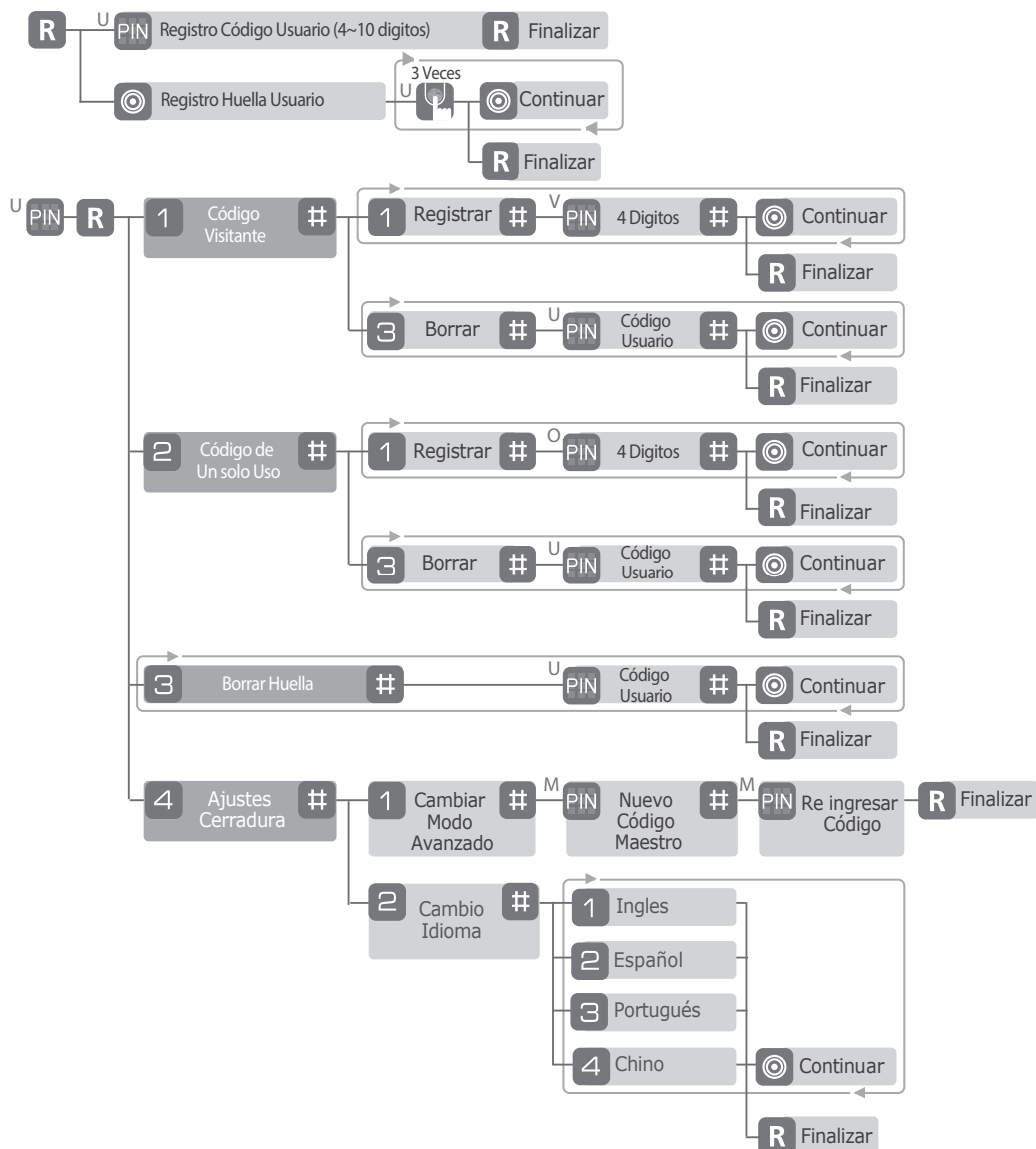
Nota Código Maestro

El registro del Código Maestro es necesario al instalar la cerradura o cuando se restablece a parámetros de fabrica. La programación e uso de la cerradura no será posible sin antes crear este código.

Opciones de Menú

Modo Normal

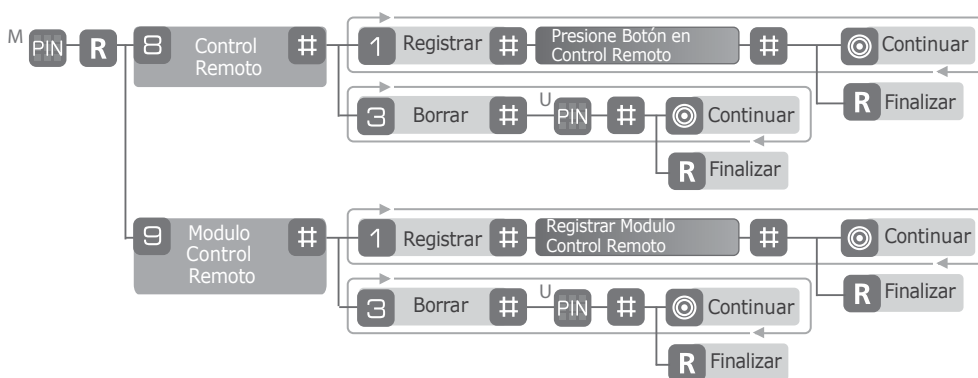
Opciones de Menú (Modo normal)



Opciones de Menú

Modo Normal

Opciones de Menú (Modo normal)



	Toque el teclado con la palma de la mano o dedos para iniciar y finalizar acciones.	M PIN	Ingrese Código Maestro (4 ~ 10 dígitos).
	Presione los numeros indicados	U PIN	Ingrese Código Usuario (4 ~ 10 dígitos).
	Presione botón en el teclado	V PIN	Ingrese Código Visitante (4 dígitos solamente).
	Presione botón # en el teclado	O PIN	Ingrese Código de Un Solo Uso (4 dígitos solamente).
	Presione botón de registro en el cuerpo interior.	U	Ingrese Huellas Usuarios (Máximo de 20 huellas).
	Continuar en el menú seleccionado	U N	Numero de Usuario (debe ingresar 2 dígitos)

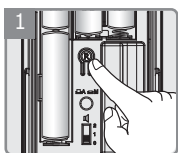
ESPAÑOL

Forma de Uso

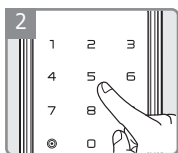
Modo Normal

Registrar Código Usuario (4~10 digitos)

R ^U PIN Registrar Código (4~10 digitos) **R** Completar



Presione botón ®



Ingrese Nuevo Código

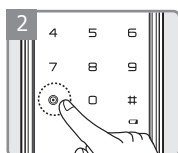


Presione botón ®

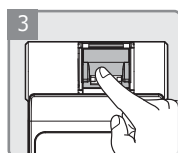
Registrar Huella Usuario



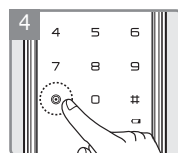
Presione botón ®



Presione botón ® en el teclado



Al abrirse la tapa, pase el dedo por el sensor de huellas 3 veces, siguiendo las indicaciones de voz.



Presione botón ® en el teclado para continuar.



Presione botón ® para finalizar

⚠ Atención

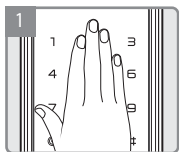
- Mantener la puerta abierta mientras se registra el código o la huella para prevenir que se bloquee accidentalmente la cerradura.
- El código previamente registrado se borrará automáticamente de la memoria cuando se registre un nuevo código.
- Se recomienda modificar el código mensualmente

Forma de Uso

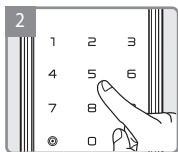
Modo Normal

Modo Avanzado

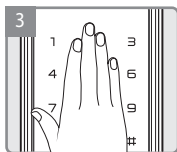
Uso con Código



Toque teclado
con la palma de
la mano

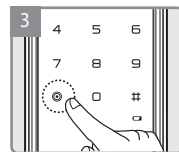



Ingrese Código



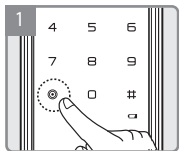
Toque teclado
con la palma de
la mano


O

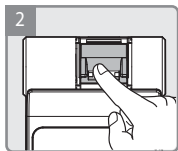


Presione botón 

Uso con Huella

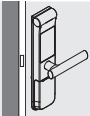


Presione botón 



Al abrirse la tapa,
pase el dedo por el
sensor de huellas

Verifique operación



Luego de registrar el código y/o la huella,
verifique la apertura de la cerradura.

ESPAÑOL

Forma de Uso

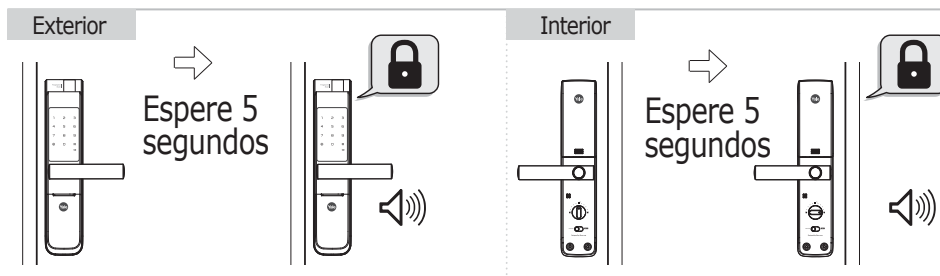
Modo Normal

Modo Avanzado

Activar Cierre

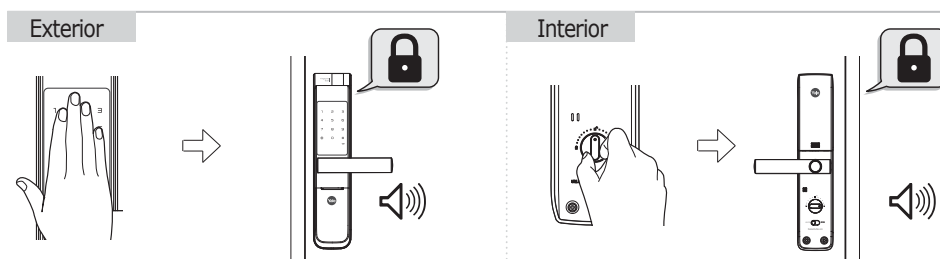
Verifique el que modo de cierra (Automático/Manual) se encuentra la cerradura

» Modo Cierre Automático (Predeterminado)



En modo automático, cuando el sensor de cierre es activado, la cerradura se bloquea luego de 5 segundos.

» Modo Cierre Manual



Al tocar el teclado con la palma de la mano para bloquear la cerradura.

Utilice la mariposa de cierre

⚠ Atención

- Aun cuando se haya ajustado la cerradura a cierre automático y especialmente bajo el modo de cierre manual, verifique que la cerradura ha cerrado al cerrar la puerta.

Forma de Uso

Modo Normal

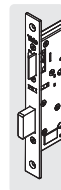
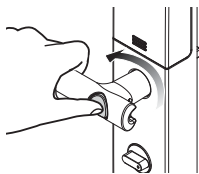
Modo Avanzado

Apertura desde el Interior

》 Para apertura con botón de manija activado (Modo predeterminado de fabrica.)

Mantenga oprimido el botón mientras gira la manija.

Para desactivar el uso del botón, ajuste el tornillo ubicado en el costado de la manija (ver pag siguiente).



(Cerrado)

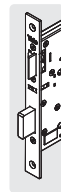
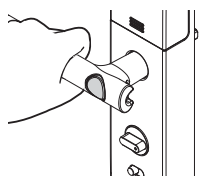


(Abierto)

》 Para apertura con botón de manija desactivado

Gire la manija.

Para activar el uso del botón, afloje el tornillo ubicado en el costado de la manija (ver pag siguiente).



(Cerrado)



(Abierto)

⚠ Atención

- Familiarizese con la apertura con el uso del botón para el caso de emergencias.

Forma de Uso

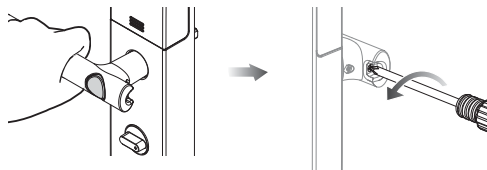
Modo Normal

Modo Avanzado

Ajuste Manija de Seguridad

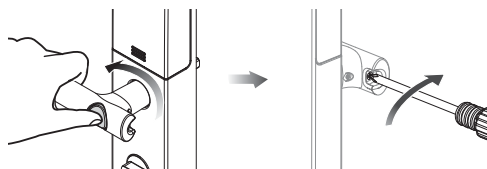
》 Para activar el botón

Gire el tornillo hacia la izquierda hasta que el botón sobresalga de la manija.



》 Para desactivar el botón de la manija (Predeterminado de Fabrica)

Presione el botón y ajuste el tornillo hacia la derecha.



Nota

- Tenga cuidado que el tornillo no se salga de la manija al desajustar el mismo.

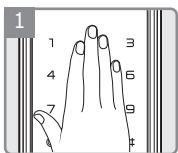
Forma de Uso

Modo Normal

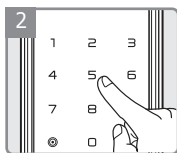
Apertura con Código Falso

(Solo en Modo Normal)

Esta es una medida de seguridad extra para prevenir que su código sea expuesto. Esta disponible solo para el uso de Código de Usuario y de Visitante, pero no para Código de un Solo Uso.



Toque teclado
con la palma de
la mano



Método 1

Ingrese:

Numeros Falsos



Código

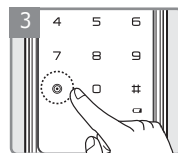
Método 2


Ingrese:

Código



Numeros Falsos



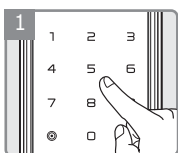
Presione el botón  para confirmar o
toque el teclado con
la palma de la mano

ESPAÑOL

Forma de Uso

Modo Avanzado

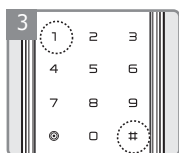
Cambio Código Maestro



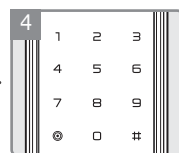
Ingrese Código Maestro



Presione botón **R**



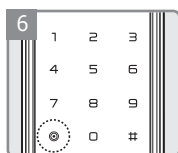
Presiones botón [1], y luego [#]



Ingrese el nuevo Código Maestro y presione [#]



Ingrese nuevamente el nuevo Código Maestro y presione [#]



Presione **⊙** para continuar

O

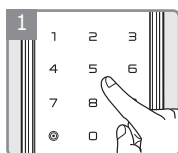
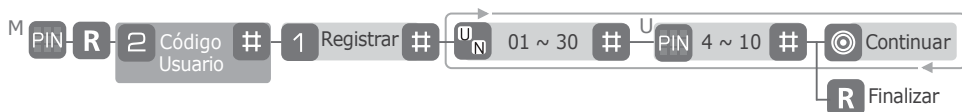


Presione botón **R** para finalizar.

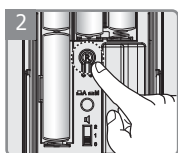
Forma de Uso

Modo Avanzado

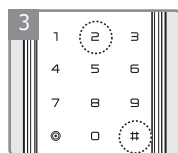
Registro Código de Usuario



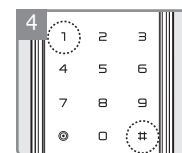
Ingrese Código Maestro



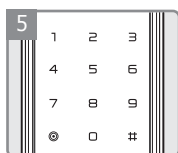
Presione botón R



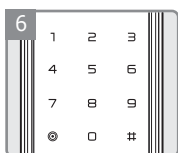
Presiones botón [2], y luego [#]



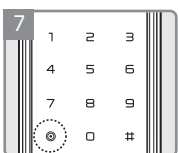
Presiones botón [1], y luego [#]



Ingrese Numero usuario (01~30) y presione [#]



Ingrese Código usuario (4~10 digitos) y presione [#]



Presione [C] para continuar



Presione R para finalizar

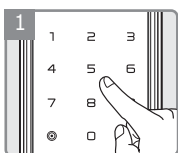
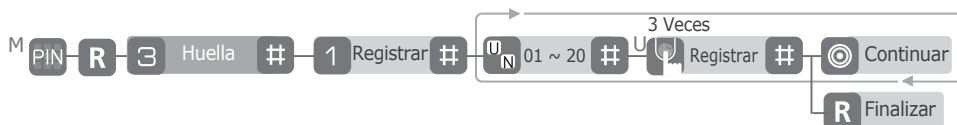
Borrar Código Usuario



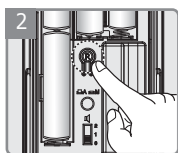
Forma de Uso

Modo Avanzado

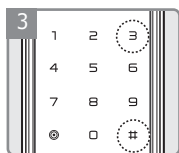
Registro Huella Digital



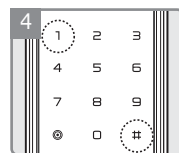
Ingrese Código Maestro



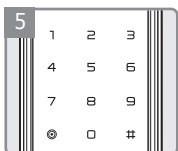
Presione botón [R]



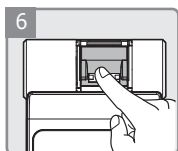
Presiones botón [3], y luego [#]



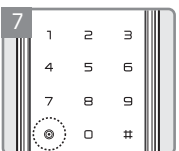
Presiones botón [1], y luego [#]



Ingrese Numero usuario (01~20) y presione [#]



Al abrirse la tapa, pase el dedo por el sensor de huellas 3 veces, siguiendo las indicaciones de voz.



Presione [C] para continuar



Presione [R] para finalizar

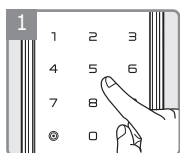
Borrado Huella Digital



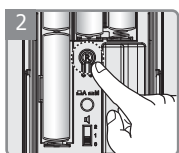
Forma de Uso

Modo Avanzado

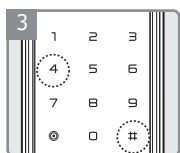
Registro Código de Un Solo Uso



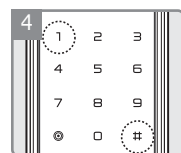
Ingrese Código Maestro



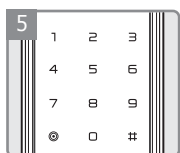
Presione botón [R]



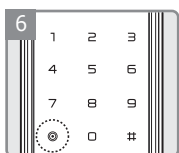
Presiones botón [4], y luego [#]



Presiones botón [1], y luego [#]



Ingrese Código Un Solo Uso (4 digitos) y presione [#]



Presione [C] para continuar



Presione [R] para finalizar

Borrado Código de Un Solo Uso

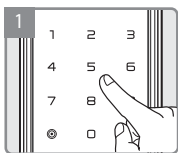
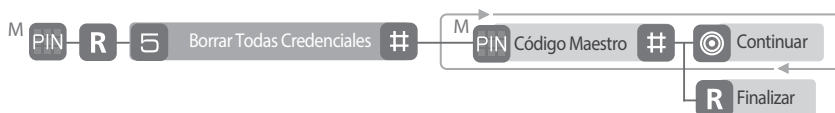


ESPAÑOL

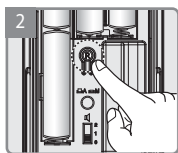
Forma de Uso

Modo Avanzado

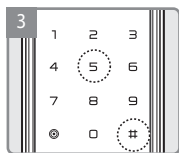
Borrado Todas Credenciales



Ingrese Código Maestro



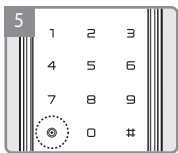
Presione botón R



Presiones botón [5], y luego [#]



Ingrese Código Maestro y luego [#]



Presione Continuar para continuar

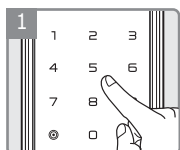


Presione R para finalizar

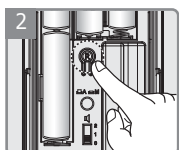
Forma de Uso

Modo Avanzado

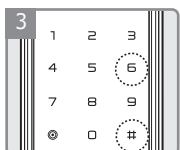
Ajustes Cerradura



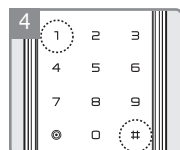
Ingrese Código Maestro



Presione botón R



Presiones botón [6], y luego [#]



Presiones botón [1], y luego [#]



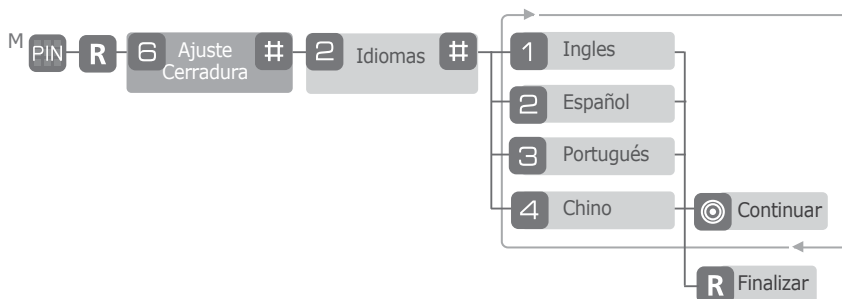
Ingrese nuevo Código Usuario (4~10 digitos) y presione [#]



Repita Código usuario y presione [#]



Presione R para finalizar

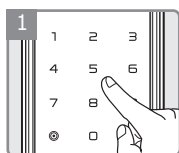
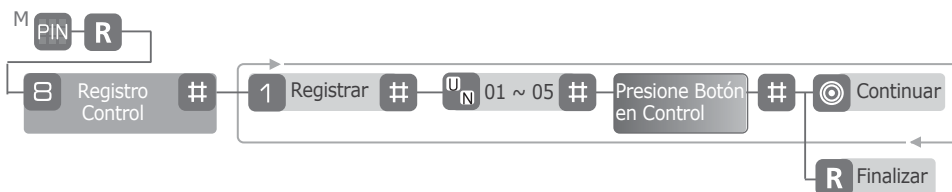


ESPAÑOL

Forma de Uso

Modo Avanzado

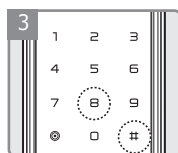
Registro Control Remoto



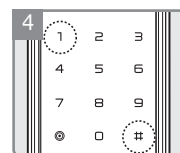
1 Ingreso Código Maestro



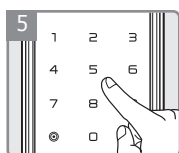
2 Presione botón R



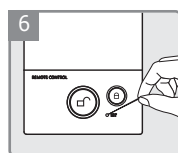
3 Presiones botón [8], y luego [#]



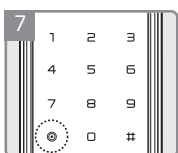
4 Presiones botón [1], y luego [#]



5 Ingreso Numero Usuario (01~05)



6 Presione el botón de registro en el control remoto. Presione tecla # cuando la cerradura responde con sonido



7 Presione para continuar



7 Presione para finalizar

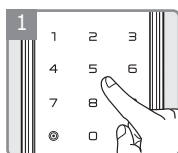
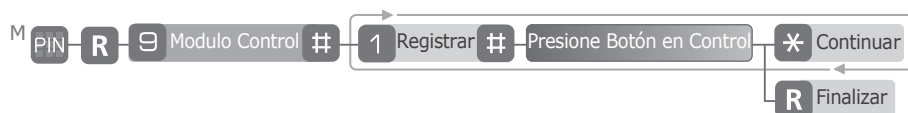
Borrado Control Remoto



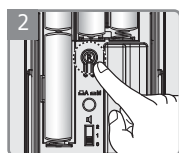
Forma de Uso

Modo Avanzado

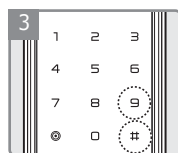
Registrar Modulo Control Remoto



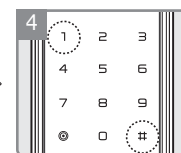
1 Ingrese Código Maestro



2 Presione Botón R



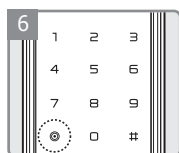
3 Presione botón [9] y luego [#]



4 Presiones botón [1] y luego [#]



5 La cerradura responde con sonido. Luego presione [#]



6 Presione * para continuar

O



6 Presione R para finalizar

Borrar Modulo Control Remoto



ESPAÑOL

Forma de Uso

Modo Normal

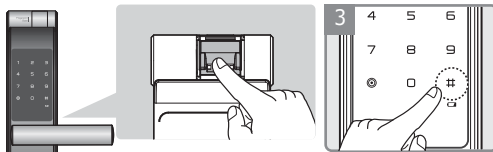
Modo Avanzado

Bloqueo de Acceso Externo

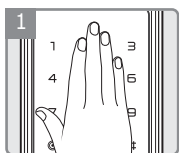
Con el bloqueo de acceso externo activado, una alarma sonara si se abre la cerradura desde el interior

》 Ajuste bloqueo externo - con Huella

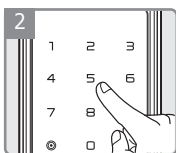
Pase la huella registrada por el lector y luego oprima la tecla # por 5 segundos hasta que la cerradura responda con 3 beeps.



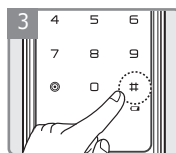
》 Ajuste bloqueo externo - con Código (Excepto con Código de Un Solo Uso)



Toque teclado con la palma de la mano



Ingrese Código



Presione tecla # por 5 segundos, hasta que la cerradura responda con 3 beeps

Bloqueo de Acceso Interno

Con el bloqueo de acceso interno activo, el teclado y sensor de huellas no podrán ser utilizados.

La cerradura responderá con un mensaje si se intenta ingresar Códigos o Huellas.



Nota

- Para desactivar el bloque de acceso externo, ingrese el Código o Huella.
- El bloqueo de acceso interno solo puede ser activado con la puerta cerrada.

Forma de Uso

Modo Normal

Modo Avanzado

Cierre Manual/Automático

Cierre Automático predeterminado de fabrica.

Cierre Automático

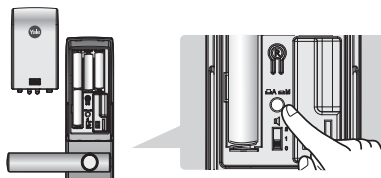


Botón de cierre Manual/Automático sobresaliendo.

Cierre Manual



Botón de cierre Manual/Automático presionado.

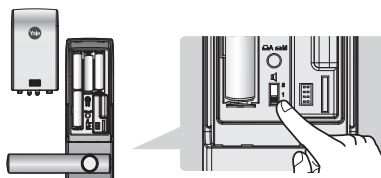


Volumen

Volumen alto predeterminado de fabrica.



El volumen es ajustado moviendo el botón de volumen de acuerdo a:
0: Mudo, 1: Bajo, 2 : Alto



Nota

- Las indicaciones de error y las alarmas no son afectados con el volumen ajustado a mudo.

Forma de Uso

Modo Normal


Modo Avanzado

Alarma Vandalismo

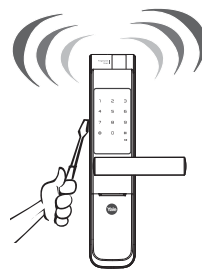
Cuando la parte exterior es dañada o separada de la puerta, sonara una alarma

Para Cancelar Alarma

Método 1 Ingrese un Código registrado

Método 2 Presione el botón  en el interior

Método 3 Ingrese una Huella registrada




Bloqueo de 3 Minutos

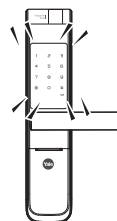
Durante el bloqueo por 3 minutos, el teclado y el sensor de huellas no podrá utilizarse.

Si un Código o Huella no registrado es ingresado por 5 veces consecutivas, la cerradura se bloqueara durante 3 minutos bloqueando el uso del teclado y el sensor de huellas.

Para Cancelar Bloqueo de 3 Minutos

Método 1 Presione el botón  en el interior.

Método 2 Abra la cerradura desde el interior.



Forma de Uso

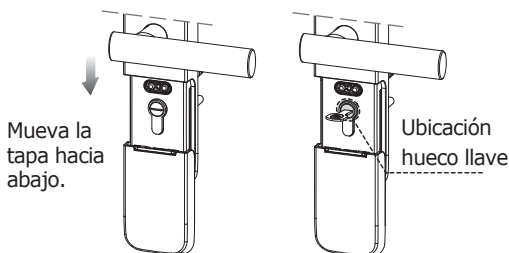
Modo Normal

Modo Avanzado

Apertura con Llave

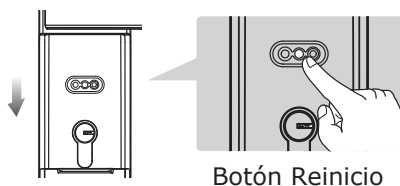
Para la operación de la cerradura en situaciones de emergencia tales como:

- Olvido de Código
- Funcionamiento electrónico defectuoso de la cerradura



Funcionamiento Defectuoso

En caso que la cerradura no responda al ingreso de códigos o huellas, presione el botón de reinicio en el puerto de baterías y vuelva a intentar el código/huella. En caso que la cerradura no responda, utilice la llave para ingresar y contacte a servicio al cliente.

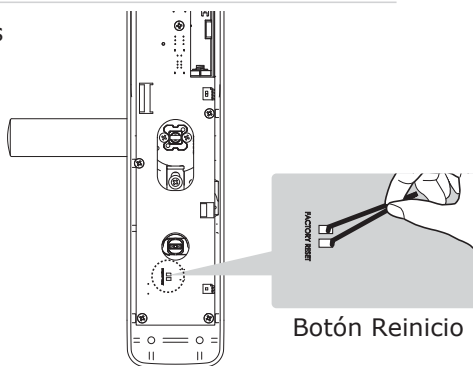


Restablecer a Fabrica

Al restablecer a fabrica, todos los códigos (incluido código maestro) y las huellas serán borrados y las programaciones de la cerradura serán restablecidas a los parámetros de fabrica.

1. Remueva las pilas.
2. Remueva el interior de la cerradura
3. Localice la terminal de reinicio en la parte interior de la cerradura (ver imagen).
4. Usando pinzas, presione las dos terminales e instale las pilas. Retire las pinzas e re instale la cerradura.

Al reiniciar, la única opción de menú será la creación de un nuevo Código Maestro.

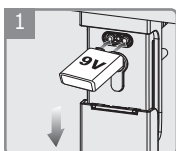


Energía de emergencia

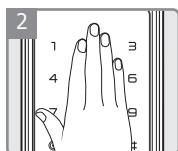
Puerto de energía pilas descargadas

En caso que no pueda operar la cerradura debido a descarga de pilas, podrá abrir la puerta utilizando una pila de 9V.

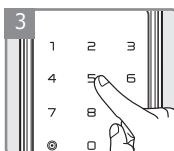
» Para la apertura con pila de 9V



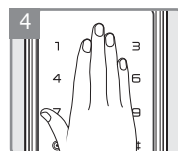
Baje la tapa exterior y coloque la pila de 9V en el puerto de energía de emergencia.



Toque el teclado con la palma de la mano.



Mantenga la pila en contacto hasta tanto se abra la cerradura. Ingrese Código registrado.



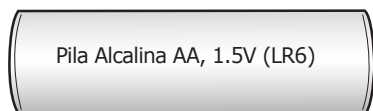
Presione o toque el teclado con la palma de la mano.

Fuente de Energía

1 Duración de las pilas

Esta cerradura utiliza 4 pilas alcalinas AA de 1.5V. La duración es de aproximadamente 1 año con un uso promedio de 10 veces diarios.

(Asegúrese de utilizar pilas alcalinas de calidad)



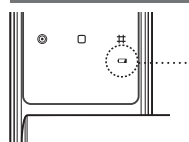
2 Alarma de Pila Baja

Debe reemplazar la pilas en los siguientes casos

- * El indicador en el teclado parpadea rojo.
- * Al escuchar un mensaje de pila baja.

Riesgo de explosión si se instala distintos tipos de pilas de las recomendadas.

Indicación pilas bajas (rojo)



Nota

- No utilice pilas recargables. Solo utilizar pilas alcalinas desechables.
- La vida útil de la batería varía dependiendo de factores como la temperatura, niveles de humedad, frecuencia de uso y la calidad de las baterías.

Memo

ESPAÑOL

