

# Manual de Usuario

## Placa de Pared de Extensión HDMI

### TT372W



# Instrucciones Importantes de Seguridad

Para mayor seguridad y rendimiento óptimo, lea atentamente las instrucciones y conserve el manual para futuras consultas.

1. Preste atención a todas las advertencias y sugerencias sobre este dispositivo.
2. No exponga esta unidad a la lluvia, humedad o líquidos.
3. No coloque ningún objeto en el dispositivo.
4. No repare el dispositivo, ni abra la carcasa sin orientación profesional para evitar descargas eléctricas.
5. Asegúrese de tener buenas aberturas de ventilación para evitar en el producto daño por sobrecalentamiento.
6. Apague la energía y asegúrese de que el entorno sea seguro antes de la instalación.
7. Proteja contra ESD cuando el dispositivo se encuentre en uso para evitar daños por electricidad estática.

## • Introducción

El extensor HDMI de pared se compone por un emisor y un receptor, los cuales le brindarán un alcance de transmisión de hasta 40 m a través de un cable CAT6. La señal IR es compatible para permitir el control del dispositivo fuente al final de la pantalla.

## • Características

1. Incluye una unidad transmisora (TX) y una unidad receptora (RX) trabajando en pareja.
2. Una placa de pared de 2.74 x 4.49" (tamaño estándar de EE.UU.).
3. Extienda la señal HDMI hasta 40 m a través de un cable CAT6.
4. La resolución más alta admitida es de hasta 1080p a 60 Hz.
5. Compatible con cables de red CAT6 / 6A / 7.
6. Sin comprimir y cero latencia.
7. Transmisión IR para control remoto.
8. Plug and play.
9. Soporte de entrada de 100-240 Vca 50/ 60 Hz.

## • Contenido del Paquete



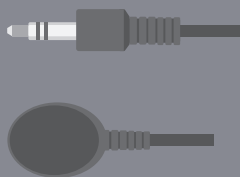
Transmisor (TX)  
Una Pieza



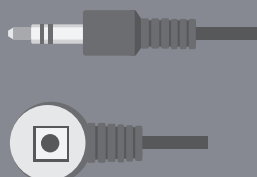
Receptor (RX)  
Una Pieza



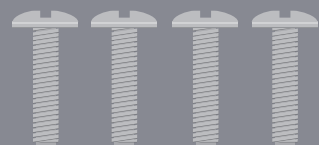
Manual de Usuario  
Una Pieza



Transmisor IR  
Una Pieza



Receptor IR  
Una Pieza



Tornillos  
4 Piezas

## • Requerimientos de Instalación

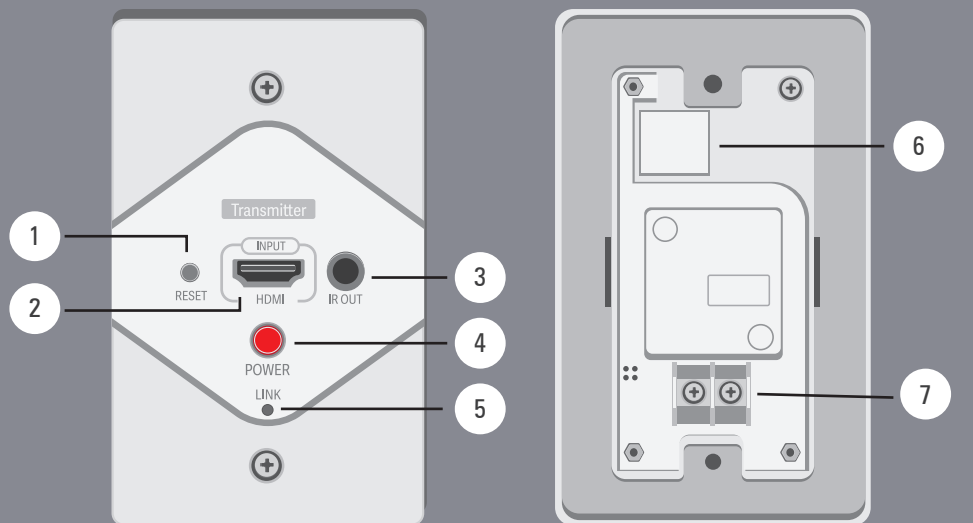
- Dispositivo fuente HDMI (DVD, PS3, decodificador, PC, etc.).
- Dispositivo de visualización como SDTV, HDTV o proyector con puerto HDMI.
- Cable UTP / STP CAT6 / 6A / 7 (siga el estándar IEEE-568B).

- |                    |                 |
|--------------------|-----------------|
| 1. Naranja/ Blanco | 5. Azul/ Blanco |
| 2. Naranja         | 6. Verde        |
| 3. Verde/ Blanco   | 7. Café/ Blanco |
| 4. Azul            | 8. Café         |

## • Especificaciones del Interfaz

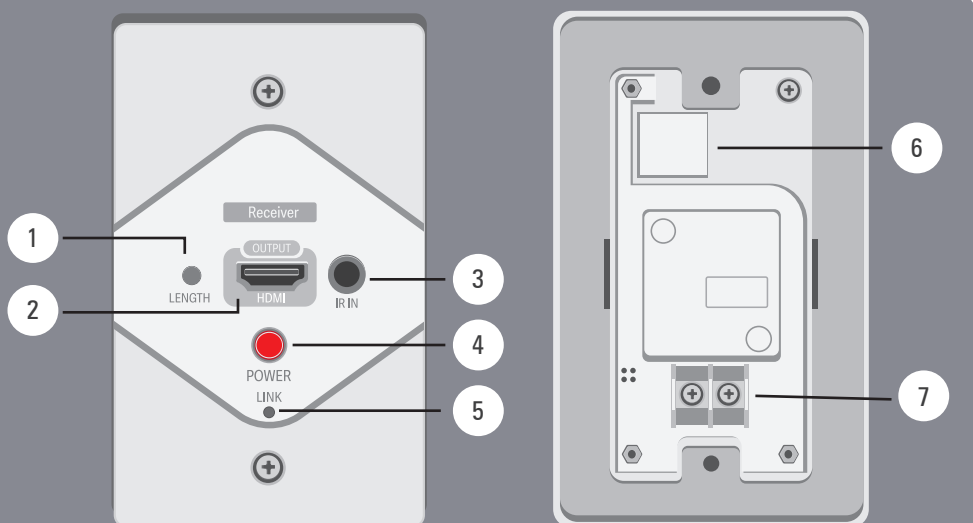
### Transmisor

1. Botón de reset.
2. Entrada HDMI.
3. Salida de IR.
4. Interruptor de corriente.
5. LED indicador de señal.
6. Salida RJ-45.
7. Alimentación 100 -240 Vca 50/60 Hz.



### Receptor

1. Adaptador de longitud.
2. Salida HDMI.
3. Entrada de IR.
4. Interruptor de corriente.
5. LED indicador de señal.
6. Salida RJ-45.
7. Alimentación 100 -240 Vca 50/60 Hz.

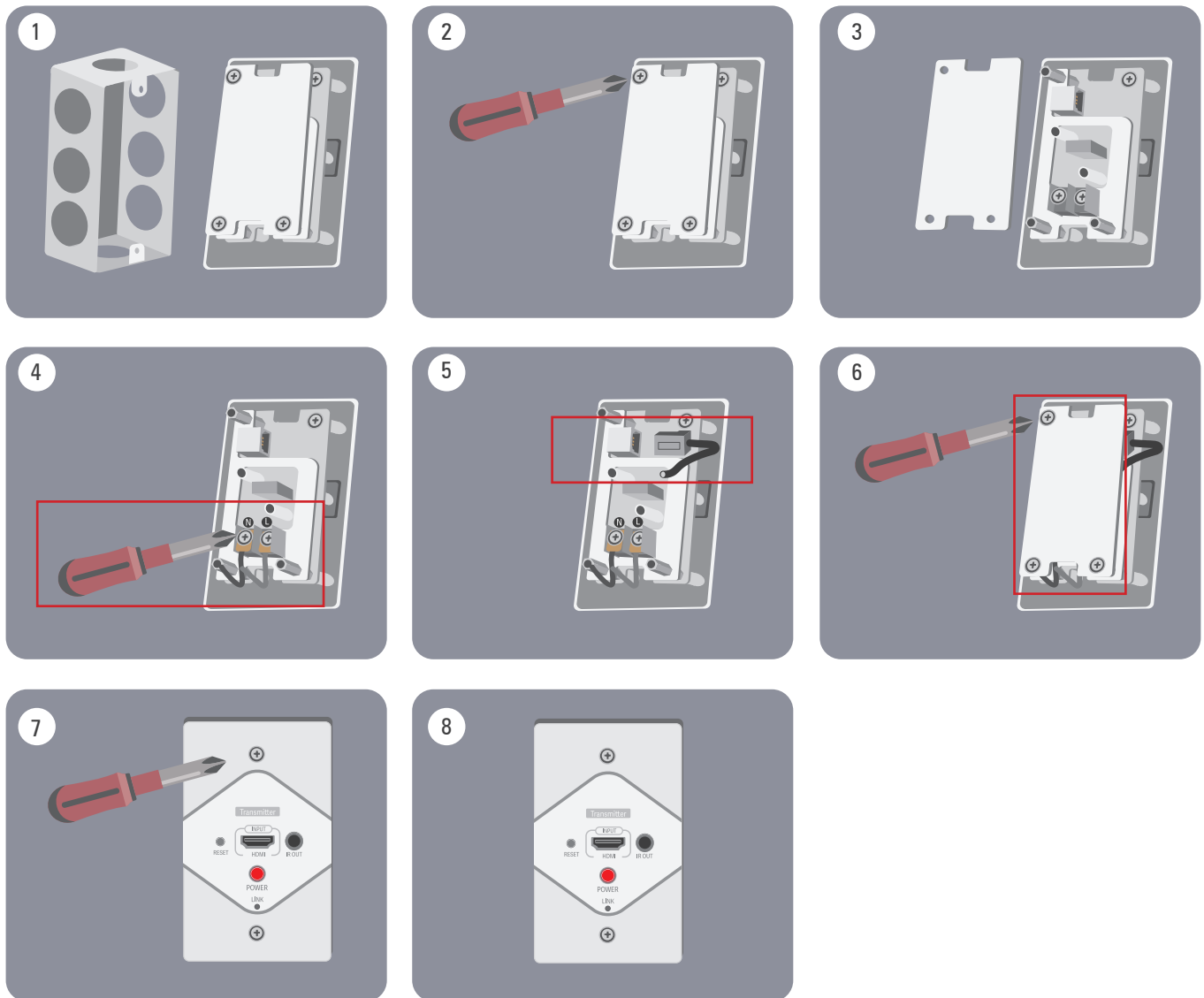


- **Nota:** Cuando el dispositivo establece la conexión HDMI, el LED indicador de señal debe permanecer encendido, cuando el dispositivo se encuentre sin establecer una conexión, el LED indicador de señal permanecerá prendiendo y apagando constantemente.

## • Instalación

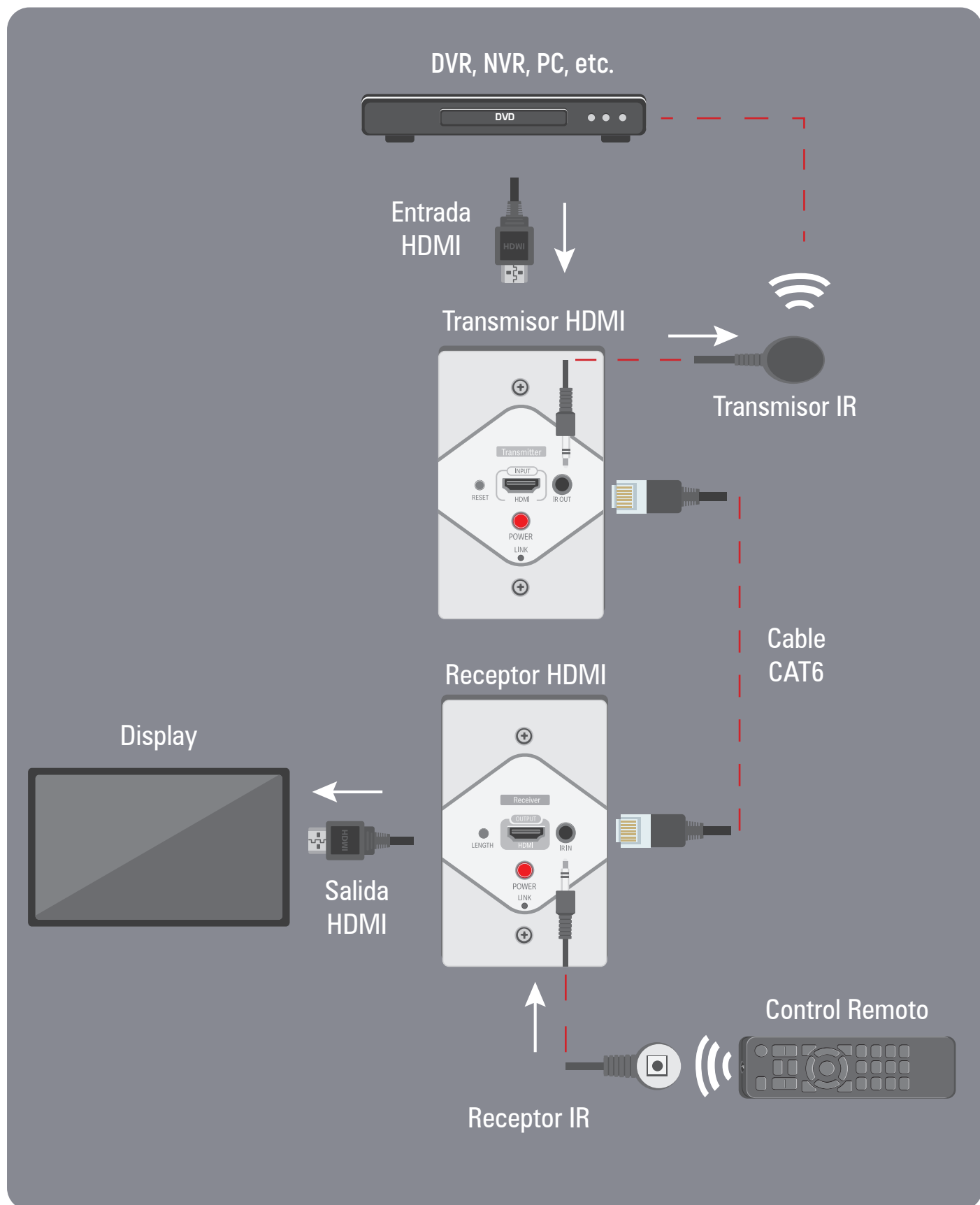
• **Nota:** Antes de comenzar la instalación del dispositivo desconecte la energía eléctrica.

1. Retire la placa de pared extensible de la base aislante (figura 1, 2 y 3).
2. Conecte la línea de alimentación: use un destornillador para desenroscar y conectar la alimentación línea de acuerdo con la marca en la base, "L" es la línea en vivo y "N" es línea neutra ( figura 4)
3. Conecte el cable de red: haga la cabeza de cristal de red según estándar IEEE-568B, conecte el cabezal de cristal a la interfaz RJ-45 (figura 5).
4. Instale la base aislante (figura 6).
5. Instale los tornillos en la posición correspondientes para fijar la placa de pared del extensor a la caja posterior (figura 7).
6. La instalación está hecha (figura 8).
7. Para evitar descargas eléctricas personales, este dispositivo está prohibido que sea instalado por personal no profesional.



• **Nota:** El extensor de placa de pared HDMI sigue el estándar norteamericano de placa de pared 4.5 x 2.74" (114.3 mm x 69.6 mm), la dimensión de montaje de la placa de pared es 3.28" (83 mm). Por favor, elija una caja posterior con una profundidad de 1.7" (43 mm) o más para permitir la conexión del cableado.

• Diagrama de Conexión



## • Tabla de Especificaciones

Especificaciones Técnicas	Transmisor	Receptor
Conformidad HDMI	HDMI1.4a	
Cumplimiento de HDCP	HDCP1.2a	
Distancia de transmisión	CAT6: 40 m	
Ancho de banda de video	225 MHz (10.2 Gbps)	
soporte de resolución	480i @ 60 Hz, 480p @ 60 Hz, 576i @ 50 Hz, 576p @ 50 Hz, 720p @ 50/60 Hz, 1080i @ 50/60 Hz, 1080p @ 50/60 Hz	
Soporte de audio	PCM, AC3, DTS	
Señal de entrada TMDS	0.7~1.2 V p-p	
Señal de entrada de DDC	5 V p-p	
Apoyo POE	No	
Conexión de receptor múltiple	No	
IR de retorno	Sí	
Rango de frecuencia de IR	20 - 60 KHz	
Entrada	1 x HDMI	1 x RJ-45, 1 x 3.5 mm (IR)
Salida	1 x RJ-45, 1 x 3.5 mm (IR)	1 x HDMI
Control de fuente HDMI	Controlable a través de IR Passback de RX a TX	
Conector HDMI	Tipo A, 19 pin, hembra	
Especificaciones Mecánicas	Transmisor	Receptor
Alojamiento	Cerramiento metálico	
Dimensiones	114 x 70 x 39 mm	
Peso neto	TX: 150 g	RX: 150 g
Fuente de alimentación	110 - 240 Vca	
Consumo	2 W	
Temperatura de operación	0~60°	
Temperatura de almacenamiento	-20~70°	
Humedad relativa	0 ~95% (sin condensación)	

## • Preguntas Más Frecuentes

**P: ¿No hay salida de imagen o la visualización de audio y video no es normal?**

---

R: 1) Presione el botón "LENGTH" del receptor para ajustar esta unidad a autoadaptarse a la longitud del cable de red.

---

**P: ¿El LED "LINK" del receptor parpadea todo el tiempo?**

---

R: 1) Asegúrese de que la conexión del cable de red siga el estándar de IEEE-568B.  
2) Compruebe si el transmisor tiene entrada de señal HDMI.  
3) Reinicie el transmisor y el receptor y vuelva a conectarlo.

---

**P: ¿El LED "LINK" del receptor se enciende todo el tiempo pero no hay salida de imagen?**

---

R: 1) Presione el botón "RESET" del receptor para restablecer el dispositivo.  
2) Asegúrese de que el cable HDMI esté bien conectado con la TV.  
3) Conecte el cable de red o vuelva a encender el receptor.



TT372W