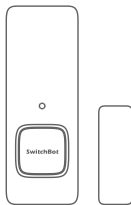


[www.switch-bot.com](http://www.switch-bot.com)

V1.0-2306

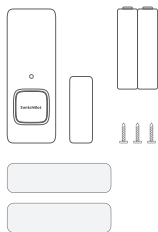
## SwitchBot Contact Sensor

### Manual de Usuario



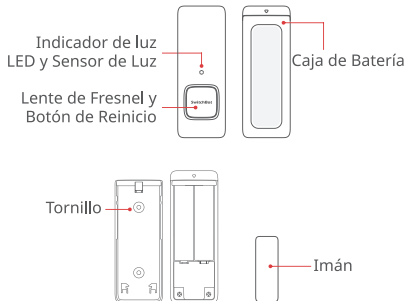
Por favor lea atentamente este manual de usuario antes de utilizar el dispositivo.

## Contenidos del Paquete



- Contact Sensor × 1
- Imán × 1
- Pila AAA × 2
- Manual de Usuario × 1
- Paquete de Tornillos × 1
- Cinta Adhesiva de Doble Cara (para Contact Sensor) × 1
- Cinta Adhesiva de Doble Cara (para el imán) × 1

## Lista de Componentes



## Preparación

### Necesitará:

- Un smartphone o tablet que utilice Bluetooth 4.2 o posterior.
- La última versión de nuestra app, descargable a través de Apple App Store o Google Play Store.
- Una cuenta de SwitchBot, puede registrarse a través de nuestra app o iniciar sesión en su cuenta directamente si ya tiene una

Nota: Si desea utilizar la función del servicio en la nube, necesitará un SwitchBot Hub Mini (se vende por separado).



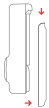
iOS 11.0+



Android OS 5.0+

## Cómo Empezar

- 1 Abra la tapa del compartimento de las pilas, e inserte dos pilas AAA respetando la polaridad, es decir, siguiendo los signos "+" y "-". A continuación, cierre la tapa del compartimento y presiónela hasta que encaje correctamente en su lugar.
- 2 Abra la aplicación SwitchBot e inicie sesión.
- 3 Toque el botón "+" ubicado en la esquina superior derecha de la página de inicio, seleccione "Contact Sensor" y siga las instrucciones para completar la configuración.

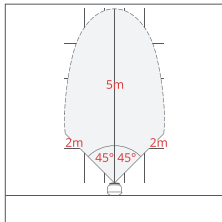


## Información de Seguridad

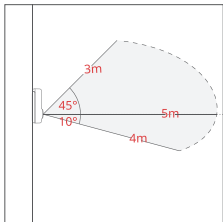
- Mantenga el dispositivo alejado de áreas húmedas o con alta temperatura.
- Retire las pilas cuando no vaya a utilizarlo durante un largo periodo de tiempo.
- No intente desmontar, reparar o modificar su dispositivo.
- Utilice sólo el tipo de pilas especificado en este manual.

## Alcance de Detección

Distancia Máxima de Detección: 5 m (16.4 ft.)  
Alcance Máximo de Detección (horizontal) 90°



Alcance Máximo de Detección (vertical): 55°



Los datos anteriores proceden de experimentos de laboratorio realizados a 25 °C (77 °F).

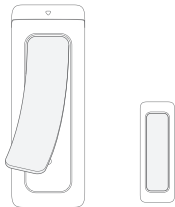
## Sensor de Luz

Sensor de Luz puede determinar si hay luz u oscuridad en un entorno específico. Puede establecer los umbrales de luminosidad y oscuridad a través de nuestra aplicación, accediendo a la página de configuración del Contact Sensor.

## Cómo Instalar

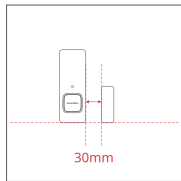
### Apegarse a una puerta o una ventana

- ① Retire con cuidado la cinta adhesiva del Contact Sensor y del imán.



② Ajuste el Contact Sensor en el borde de una puerta o ventana y el imán en el marco. Verifique que el imán esté alineado con la parte inferior del Contact Sensor y que, al cerrar la puerta o ventana, la distancia entre el sensor y el imán no supere los 30 mm.

③ Aplique presión al Contact Sensor y al imán durante 60 segundos para asegurar que queden adheridos firmemente a la superficie.

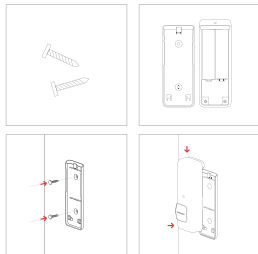


## Montaje en superficie con tornillos

- ① Retire la tapa del compartimento de las pilas del Contact Sensor. Monte la tapa del compartimento de las pilas en la superficie deseada utilizando los tornillos proporcionados. No es necesario quitar la cinta adhesiva durante este proceso.
- ② Reinstale el Contact Sensor en la tapa de las baterías, el cual ha sido montado en la superficie deseada.
- ③ Alinee correctamente el Contact Sensor con el imán en la puerta o ventana, y asegúrese de que el imán esté alineado con la parte inferior del Contact Sensor.
- ④ Retire cuidadosamente la cinta adhesiva del imán y adhiérala en la superficie próxima al sensor de contacto. Verifique que la distancia

entre el Contact Sensor y el imán sea inferior a 30 mm cuando la puerta o ventana estén cerradas.

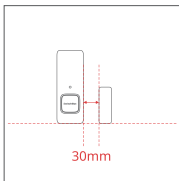
- ⑤ Aplique presión al imán durante 60 segundos para asegurar que quede firmemente adherido.





### Nota:

- Asegúrese de que la superficie del objetivo está seca y limpia.
- Evite cualquier fuente de calor, como bombillas.
- Evite mirar hacia una puerta o ventana de cristal para reducir los reflejos y las interferencias.
- Evite mirar hacia objetos en constante movimiento.



## Sustitución de Batería, Actualizaciones de Firmware y Restablecimiento de los Ajustes de Fábrica

### Sustitución de Batería

Abra la tapa del compartimento de las pilas, e inserte dos pilas AAA respetando la polaridad, siguiendo los signos "+" y "-". A continuación, cierre la tapa del compartimento y presiónela hacia abajo hasta que encaje adecuadamente en su posición.

### Actualizaciones de Firmware

Con el objetivo de mejorar la experiencia del usuario, publicaremos actualizaciones periódicas del firmware para introducir nuevas funciones y solucionar cualquier inconveniente en el software que pueda surgir durante el uso.

Cuando haya una nueva versión de firmware disponible, le enviaremos una notificación de actualización a su cuenta mediante nuestra aplicación. Al llevar a cabo la actualización, asegúrese de que el producto cuente con suficiente batería y de que el teléfono móvil se encuentre dentro del alcance para evitar interferencias.

### **Restablecimiento de los Ajustes de Fábrica**

Mantén presionado el botón de reinicio durante 15 segundos o hasta que la luz indicadora LED se encienda.

Nota: Después de reiniciar el dispositivo, todos los ajustes regresarán a sus valores predeterminados y los registros se eliminarán.

## **Solución de Problemas**

P: ¿Hay alguna diferencia entre utilizar el Contact Sensor en una puerta o en una ventana?

R: Cuando se instala en una ventana, la función de detección de movimiento se desactiva automáticamente porque el aire frío o caliente del exterior puede interferir con el sensor de built-in, lo que puede desencadenar falsas alarmas.

P: ¿Cómo activar los servicios en la nube?

R: Se necesita un SwitchBot Hub Mini (se vende por separado) si desea utilizar los servicios en la nube. Después de configurar un Hub Mini, vaya a la página de inicio de la aplicación. Si aparece un icono de nube en la tarjeta del Contact Sensor, significa que está siendo escaneada por Hub Mini. Toca la tarjeta Contact Sensor, toca Ajustes y activa los Servicios en la Nube.

Escanea el siguiente código QR para ver más soluciones.

<https://support.switch-bot.com>



## Especificaciones

Modelo: W1201500

Tamaño: Contact Sensor: 70,5 × 25,5 × 23 mm  
(2,8 × 1 × 0,9 pulg.); Imán: 35 × 12 × 12,5 mm  
(1,4 × 0,47 × 0,49 pulg.)

Peso: Contact Sensor: 43 g (con pilas);

Imán: 13 g (0,5 oz.)

Duración de Pilas: 2 pilas AAA con una duración aproximada de 3 años (activadas 80 veces al abrir y cerrar la puerta respectivamente, 40 veces al pulsar un botón, 40 veces por detección de luz y 20 veces por escenas locales a menos de 25°C [77°F] a diario)

Temperatura de Funcionamiento: -10 °C a 60 °C  
(14 °F a 140 °F),

Humedad de Funcionamiento: 20 % a 85 % RH

Distancia Máxima de Detección: 5 m (16,4 pies), resultados obtenidos en experimentos de laboratorio a 25 °C (77 °F)

Alcance Máximo de Detección: 90° horizontal y 55° vertical, resultados obtenidos en experimentos de laboratorio a 25 °C (77 °F)

## Garantía

Garantizamos al propietario original del producto que éste estará libre de defectos de materiales y mano de obra. Tenga en cuenta que esta garantía limitada no cubre

- Productos presentados más allá del período de garantía limitada original.
- Productos en los que se hayan intentado reparaciones o modificaciones.
- Productos sometidos a caídas, temperaturas extremas, agua u otras condiciones de funcionamiento fuera de las especificaciones del producto.

- Daños debidos a desastres naturales (incluidos, entre otros, rayos, inundaciones, tornados, terremotos o huracanes).
- Daños debidos a uso indebido, abuso, negligencia o siniestro (por ejemplo, incendio).
- Otros daños que no sean atribuibles a defectos en la fabricación de los materiales del producto.
- Productos adquiridos a revendedores no autorizados.
- Piezas consumibles (incluidas, entre otras, las baterías).
- Desgaste natural del producto.

## Contacto & Soporte

Configuración y resolución de problemas:

[support.switch-bot.com](https://support.switch-bot.com)

Correo electrónico de soporte:

[support@switch-bot.com](mailto:support@switch-bot.com)

Comentarios: Si tiene alguna duda o problema al utilizar nuestros productos, envíe sus comentarios a través de nuestra aplicación a través de la página Perfil > Comentarios.