

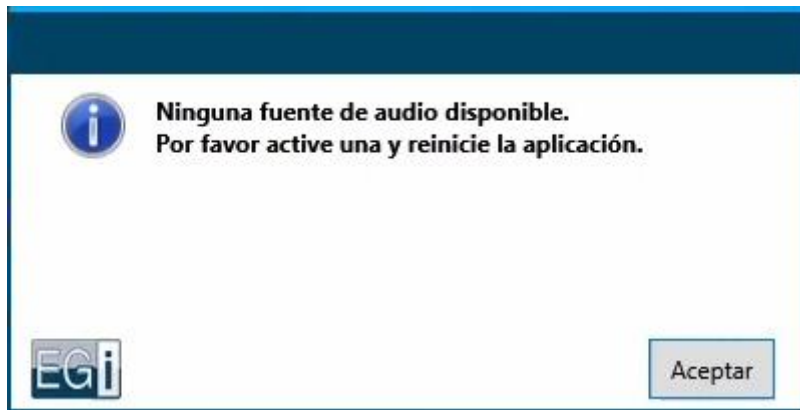
Manual Instalación NAS

Índice

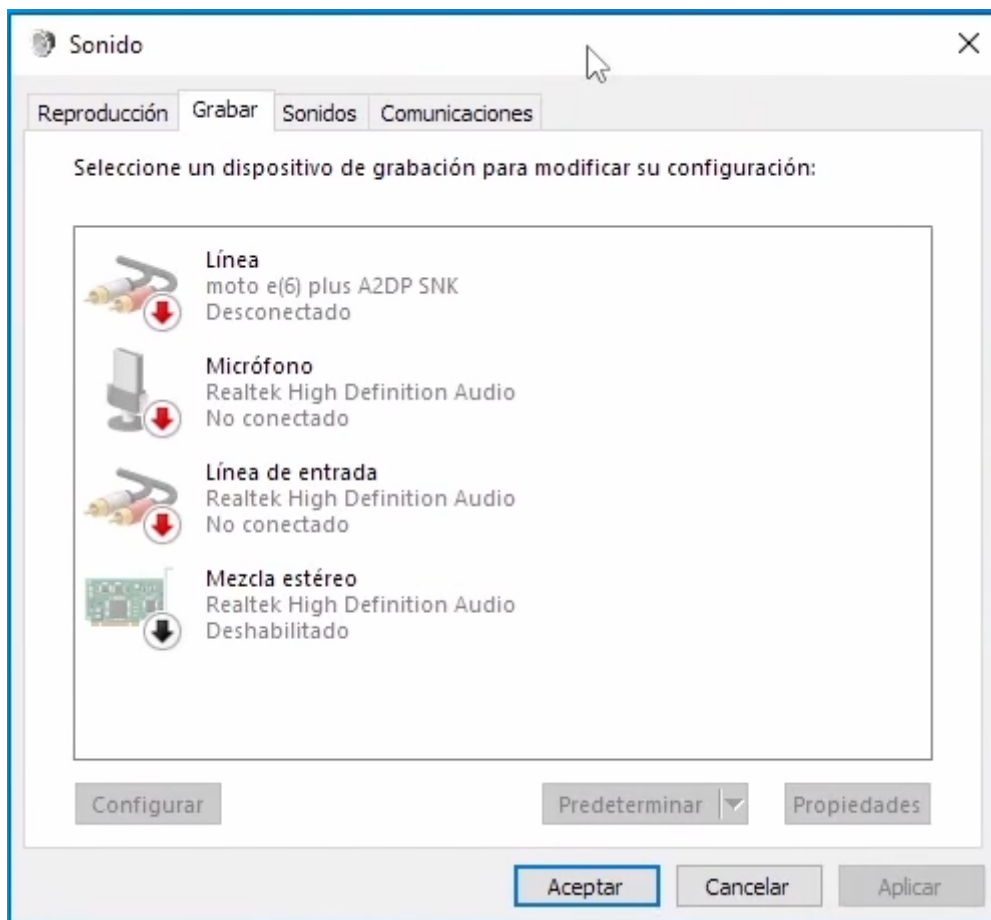
Envío de todos los sonidos de las aplicaciones del ordenador	3
Envío del sonido de una aplicación específica	5
Uso de la aplicación	7
Configuración de las entradas de audio	8
Configuración cliente streaming	12

Envío de todos los sonidos de las aplicaciones del ordenador

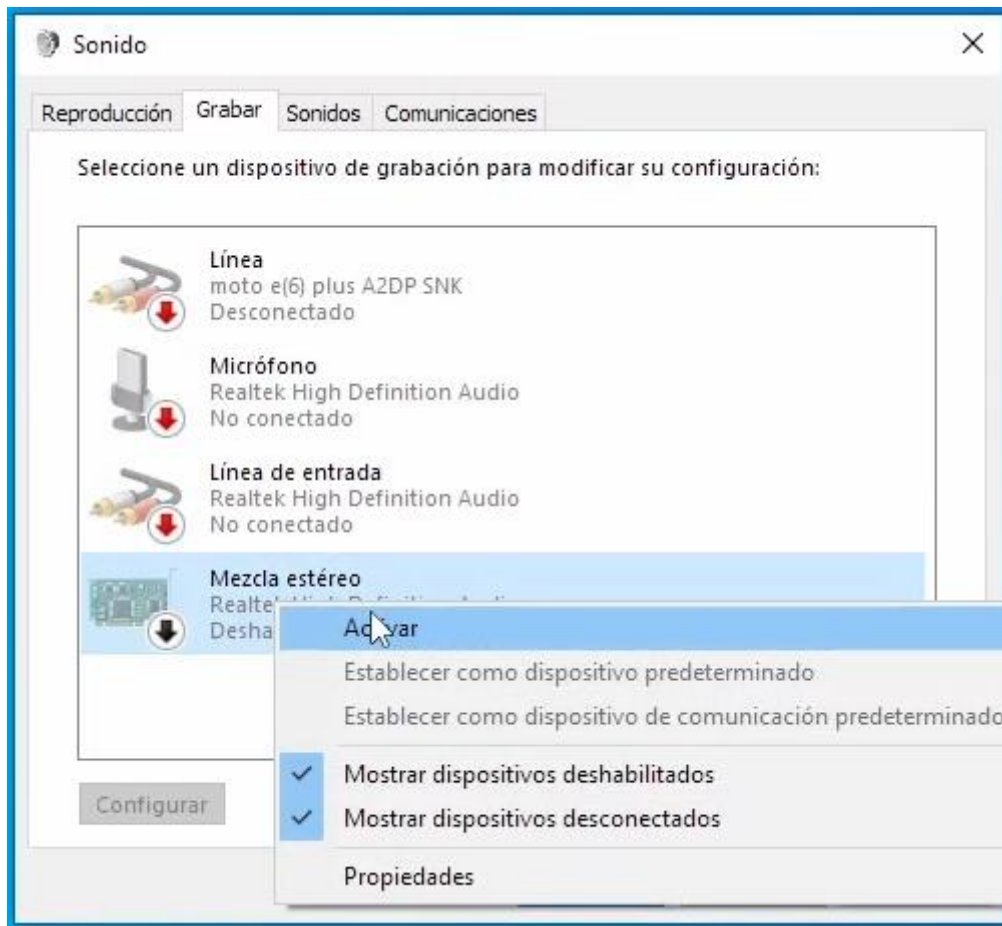
Tras la instalación del NAS si no tenemos ninguna fuente de audio disponible nos saldrá el siguiente mensaje:



Al presionar Aceptar nos abrirá otra ventana en la que se mostrarán las fuentes de audio disponibles.



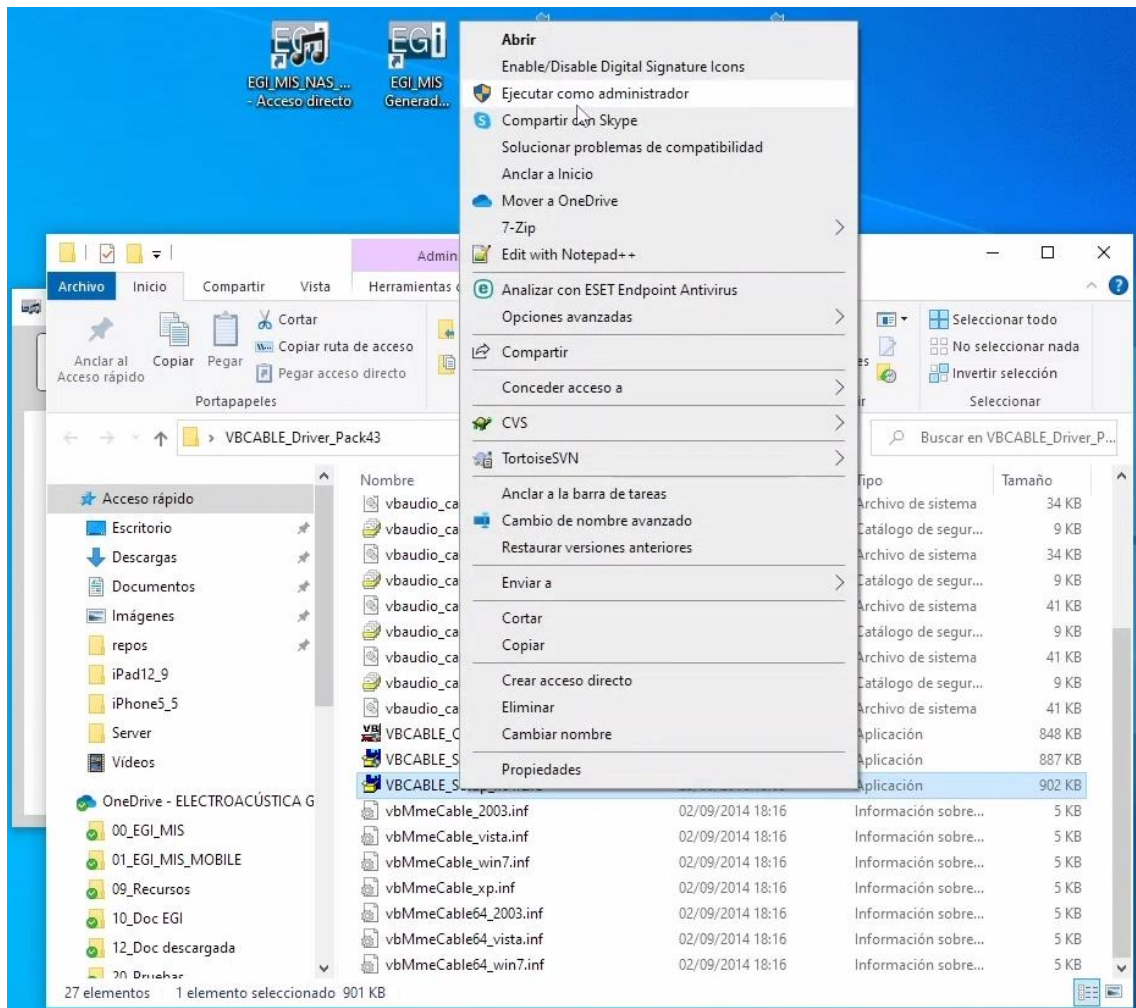
Deberemos hacer click derecho y presionar Activar en la fuente de audio que queremos enviar por streaming, en este caso Mezcla estéreo para poder enviar todos los sonidos del ordenador.



Envío del sonido de una aplicación específica

Para poder enviar el sonido de una aplicación en concreto es necesario usar el driver de Virtual Cable, el cual se entrega junto a la aplicación o puede descargarse desde su página web <https://vb-audio.com/Cable/>

Para instalarlo debemos hacer click derecho en al archivo VBCABLE_Setup_x64.exe y ejecutarlo como administrador.

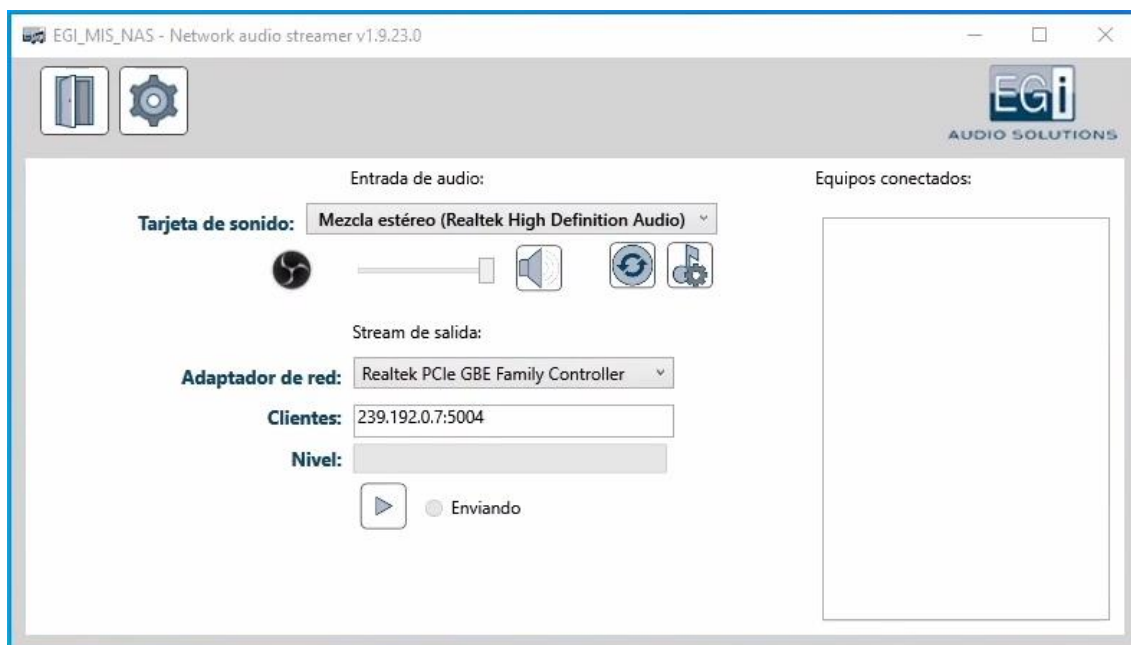


A continuación, clicamos en el botón de Install Driver y este se nos instalará en el ordenador.



Uso de la aplicación

La interfaz de la aplicación es esta:



Tarjeta de sonido: En este desplegable debemos seleccionar la entrada de audio que queremos enviar por streaming. Para enviar todo el audio del ordenador seleccionaremos Mezcla estéreo y para enviar el sonido de alguna aplicación en concreto seleccionaremos CABLE Output.

Adaptador de red: En este desplegable (si se utilizan varias redes en el PC) deberemos seleccionar la red a la que se encuentran conectados los equipos EGi que deben reproducir el streaming.

Cientes: En este campo de texto deberemos introducir la dirección de multicast por la que queremos enviar el streaming y que deberán escuchar los equipos EGi tal y como se indica en la página 11.

Equipos conectados: En este cuadro se añadirán los equipos que están recibiendo correctamente el streaming (solo disponible para las últimas versiones)



Botón de actualizar: Actualiza las fuentes de audio que están reproduciendo algo en este momento.

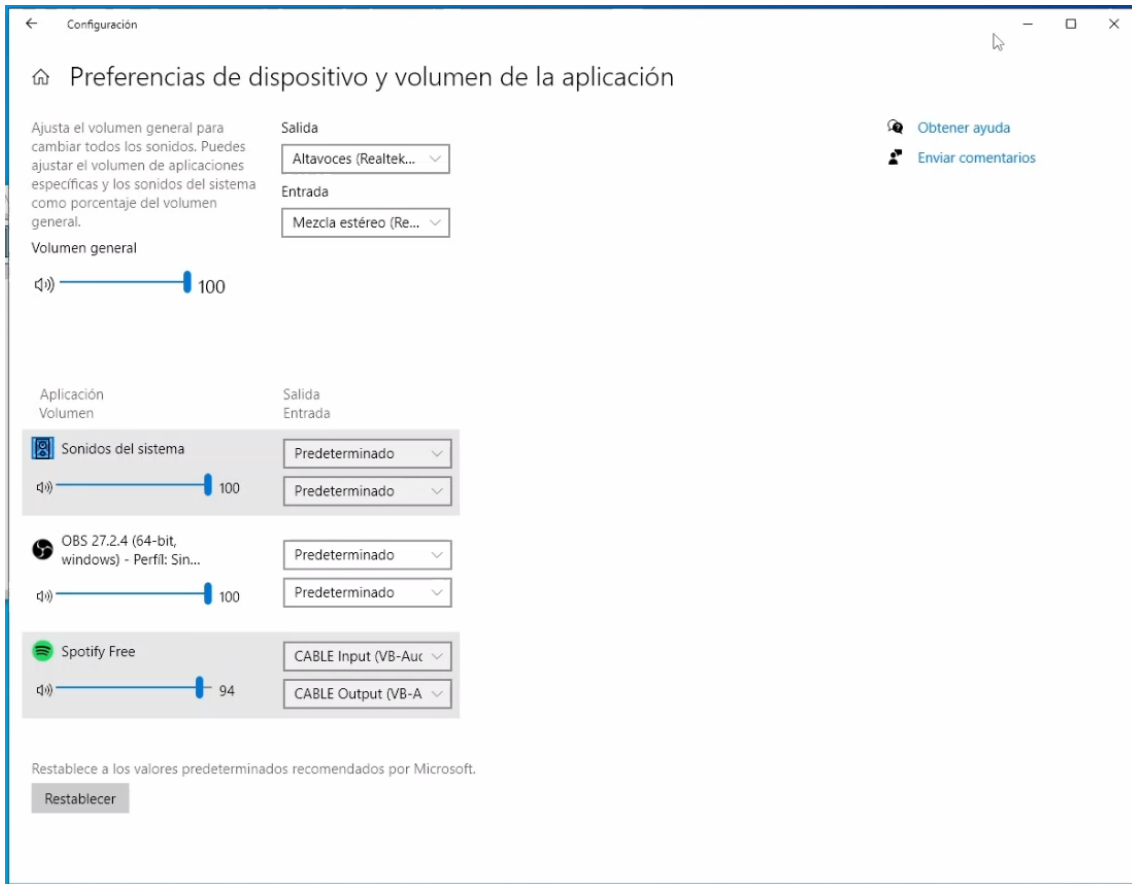


Botón de configuración de entradas de audio: Este botón se explica en la siguiente página.

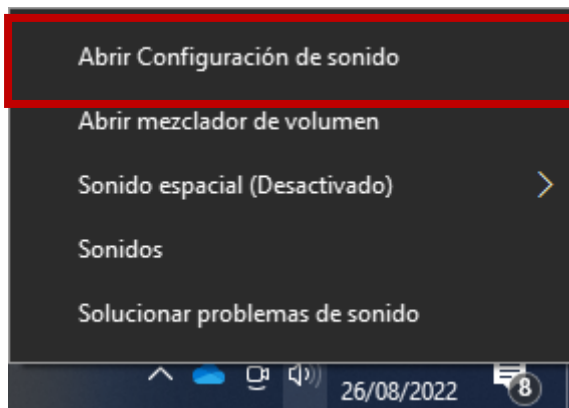


Botón de Play: Envía el streaming de audio una vez que está todo configurado.

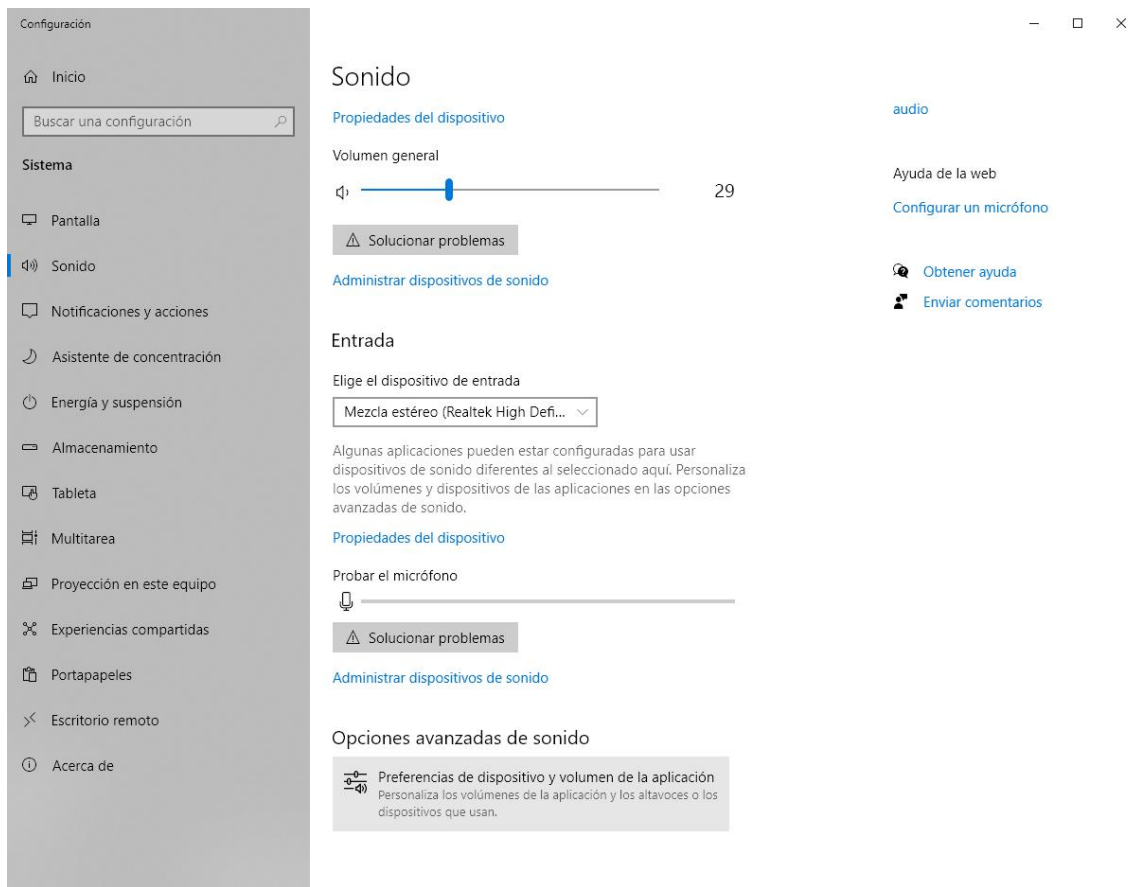
Configuración de las entradas de audio



Si al presionar el botón de configuración de la aplicación no se abre la ventana deberemos actualizar Windows o hacer click derecho en el icono de sonido de la barra de herramientas y presionar en Abrir Configuración de sonido



Después deberemos clicar en Preferencias de dispositivo y volumen de la aplicación

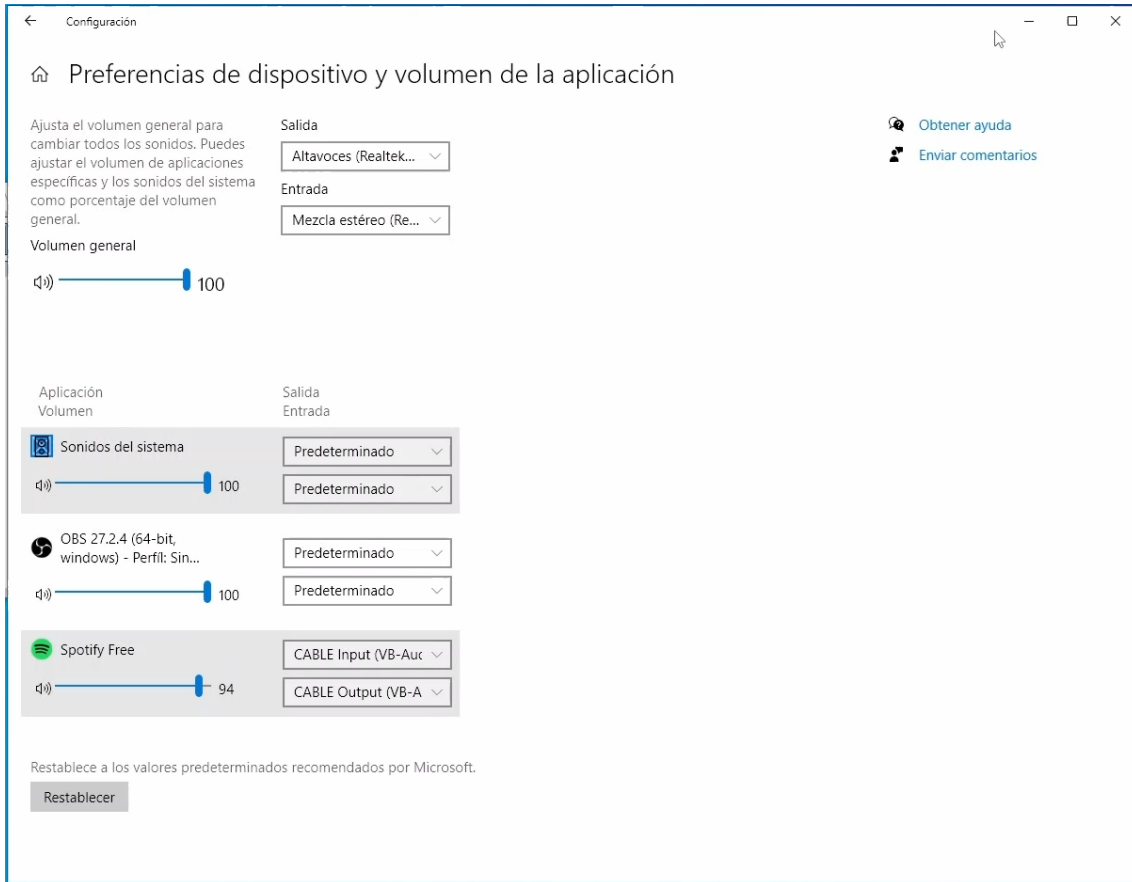


The image shows the Windows Settings application window titled "Configuración". The left sidebar lists various system settings, with "Sonido" (Sound) selected and highlighted in blue. The main content area is titled "Sonido" and is divided into several sections:

- Propiedades del dispositivo**: Includes "Volumen general" with a slider set to 29 and a "Solucionar problemas" button.
- Administración de dispositivos de sonido**: A link to manage audio devices.
- Entrada**: Includes "Elige el dispositivo de entrada" with a dropdown menu set to "Mezcla estéreo (Realtek High Defi...)" and a "Solucionar problemas" button.
- Opciones avanzadas de sonido**: A list of settings, with "Preferencias de dispositivo y volumen de la aplicación" highlighted in grey. Its description reads: "Personaliza los volúmenes de la aplicación y los altavoces o los dispositivos que usan."

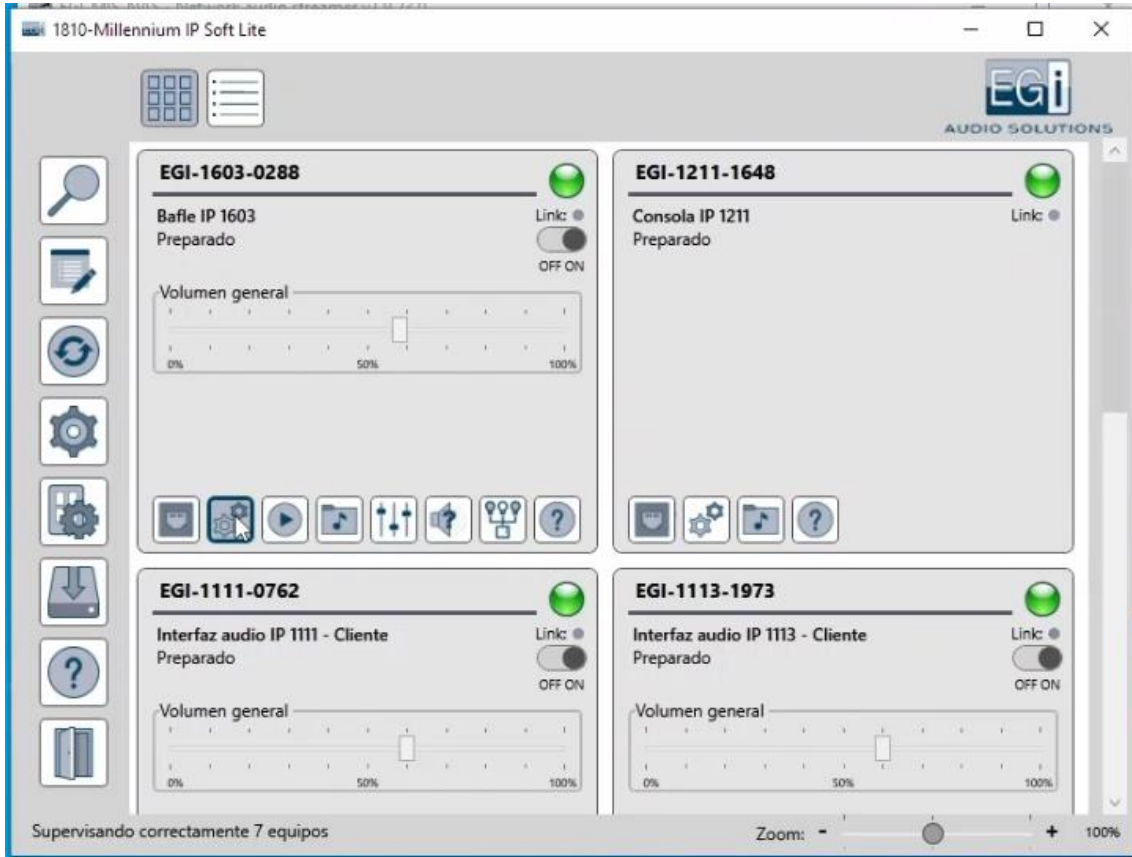
On the right side of the window, there are links for "audio", "Ayuda de la web", "Configurar un micrófono", "Obtener ayuda", and "Enviar comentarios".

En la siguiente pantalla deberemos cambiar la salida audio de la fuente que queremos enviar por streaming a CABLE INPUT. A partir de este momento y hasta que volvamos a cambiar la salida dejaremos de escuchar ese audio por el ordenador.



Configuración cliente streaming

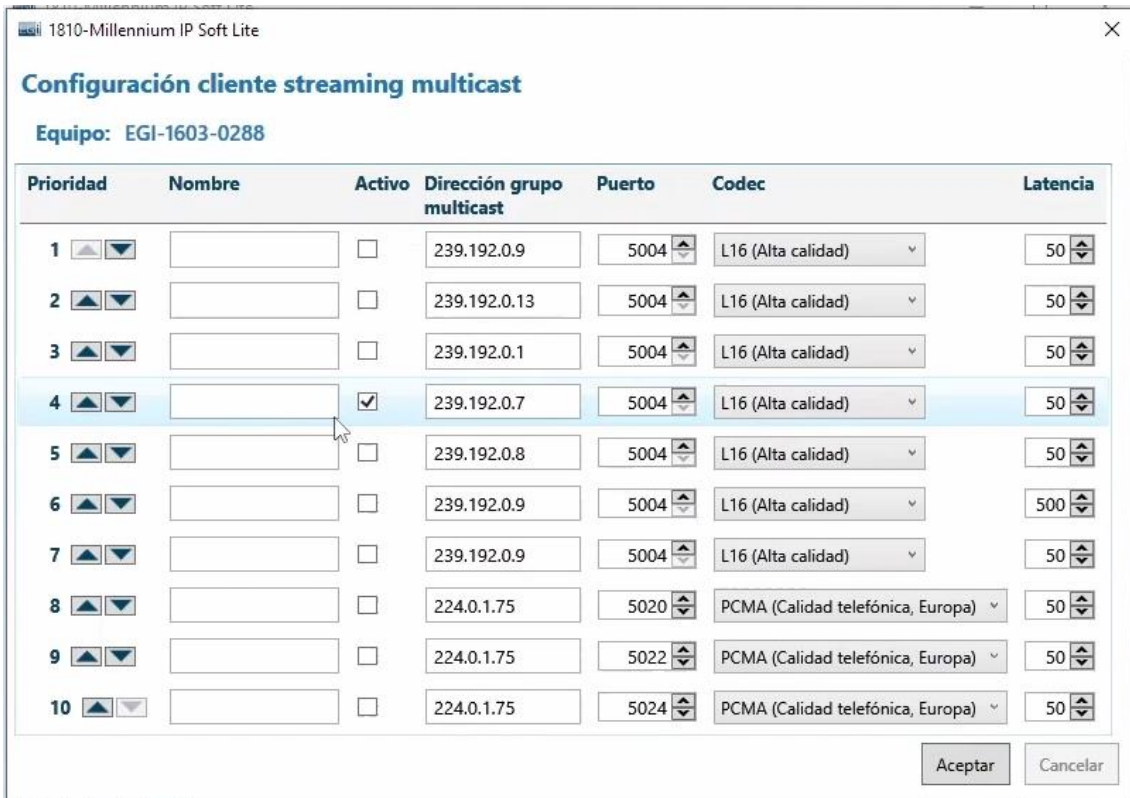
Para comprobar en el software EGI_MIS_Lite que tenemos activo el canal de multicast por el que estamos enviando el audio abrimos la configuración del equipo deseado.



Activamos si no tenemos activo el servicio Receptor streaming multicast y abrimos la configuración.



Para terminar, nos aseguramos que está activo el canal multicast con la misma dirección que la indicada en el campo de clientes del NAS.



Cuando tengamos todo configurado como hemos explicado podemos presionar el botón de Play y deberíamos ver movimiento en el indicador verde del nivel, el cual representa el volumen actual del audio que se está enviando

