

# Manual del usuario

---

VM55B-R VH55B-E VM46B-U VM55B-U VM55B-E

---

El color y el aspecto pueden ser distintos según el producto, y el contenido en este manual está sujeto a cambios sin previo aviso para mejorar el rendimiento del producto.

Antes de usar el equipo lea este manual para evitar fallas y guarde para futuras referencias.

---

(Solo México)

Importado por : Samsung Electronics Mexico,S.A. DE C.V.

General Mariano Escobedo 476, Piso 8 Col.

Anzures, Alcaldía Miguel Hidalgo, Ciudad de México CP. 11590

TEL : (55) 5747-5100 / 800 726 7864

---

# Índice

## Antes de usar el producto

Precauciones de seguridad	5
Símbolos de seguridad	5
Electricidad y seguridad	6
Instalación	7
Funcionamiento	9
Precauciones al momento de manipular el panel	11
Limpieza	12
Almacenamiento y mantenimiento	12

## Preparativos

Comprobación de los componentes	13
Componentes	13
Piezas	14
Reverso	14
Control remoto	15
Conexión con cable de audio infrarrojo (se vende por separado)	17
Antes de instalar el producto (Guía de instalación)	18
Cambiar de vertical a horizontal	18
Ventilación	18
Instalación del soporte de pared	19
Preparación antes de instalar el soporte de pared	19
Instalación del soporte de pared	19
Especificaciones del juego de montura de pared (VESA)	20

## Conexión y uso de un dispositivo fuente

Antes de la conexión	21
Puntos de verificación previos a la conexión	21
Conexión a una PC	21
Conexión mediante un cable DVI (tipo digital)	21
Conexión mediante un cable HDMI-DVI	22
Conexión mediante un cable HDMI	22
Conexión mediante un cable DP	23
Conexión a un dispositivo de video	24
Conexión mediante un cable HDMI-DVI	24
Conexión mediante un cable HDMI	25
Conexión a un sistema de audio	25
Conexión del cable LAN	26
Cambio de la fuente de entrada	27
Fuente	27

## Control de pantalla múltiple

Conexión por cable	28
Cable RS232C	28
Cable LAN	29
Conexión	31
Códigos de control	32
Uso del MDC	39
Instalación/desinstalación del programa MDC	39

## Función inicio

Video Wall	40
Video Wall	40
Horizontal x Vertical	40
Posición de pantalla	41
Formato	41
Temp. encendido/apagado	42
Tempor. encendido	42
Tempor. apagado	42
Control festivos	43
Configuración de red	44
Configuración de ID	45
ID de dispositivo	45
Config. auto. ID dispositivos.	45
Cable de conexión del PC	45
Más configuraciones	46

# Índice

## Ajustes de la pantalla

Luz de fondo / Brillo / Contraste / Nitidez / Perfeccionador de imágenes / Color / Matiz (V/R)	47
Temperatura color	47
Configuración de balance de blanco	48
Uniformidad	48
Gamma	48
Ecuilizador negro	48
Opciones de imagen	49
Tono de color	49
N.neg HDMI	49
Ampliación de señal de entrada	49
Aplicar configuración de imagen	49
Tamaño de imagen	49
Tamaño de imagen	49
Imagen desact.	50
Restablecer imagen	50

## Pantalla de OnScreen

Orientación de pantalla	51
Orientación del menú en pantalla	51
Orientación del contenido fuente	51
Relación de aspecto	51
Protección pantalla	52
Cambio píxel	52
Temporizador	52
Aparición inmediata	52
Lateral gris	52
Mostrar mensajes	53
Información de fuente	53
No hay mensaje de señal	53
Mensaje MDC	53
Idioma del menú	53
Restab. pant. OnScreen	53

## Sistema

Configuración	54
Hora	55
Ajustar hora	55
DST	55
Temporizador	55
Retraso de encendido	55
Cambio de fuente auto.	56
Cambio de fuente auto.	56
Recup. fuente principal	56
Fuente principal	56
Fuente secundaria	56
Control alimentación	56
Encendido autom.	56
Control en espera	57
Configuración remota	57
Botón de encendido	57
Solución económica	57
Ahorro energía	57
Program. luz pantalla	57
Espera sin señal	58
Des. apag auto	58
Control temperatura	58
Cambiar PIN	58
General	59
Seguridad	59
Conex. directa HDMI	59

---

# Índice

---

Alineación de bordes	59
Reiniciar sistema	59

## Ajustes de sonido

---

Sonido HDMI	60
Sonido en videollamada	60
Restab. sonido	60

## Soporte

---

Actualización del software	61
Actualización por medio de dispositivo USB	61
Contacto con Samsung	61
Ir a Inicio	62
Video Wall	62
Temp. encendido/apagado	62
Configuración de red	62
Configuración de ID	62
Más configuraciones	62
Restablecer todo	62

## Solución de problemas

---

Requisitos previos para contactar al Centro de soporte técnico de Samsung	63
Prueba del producto	63
Comprobación de la resolución y la frecuencia	63
Consulte la siguiente información.	64

## Especificaciones

---

General	71
Modos de temporización preestablecidos	73

## Apéndice

---

Responsabilidad por el servicio de pago (costo para los clientes)	74
No se trata de una falla del producto	74
El daño del producto lo causó el cliente	74
Otros	74
Prevención de quemado con persistencia de imágenes	75
¿Qué es el quemado con persistencia de imágenes?	75
Prácticas de prevención recomendadas	75
Licencia	76

# Capítulo 01

## Antes de usar el producto

### Precauciones de seguridad

Las siguientes instrucciones de seguridad tienen como finalidad garantizar su seguridad personal y evitar daños a la propiedad. Lea lo siguiente para garantizar el uso adecuado del producto.

### Símbolos de seguridad

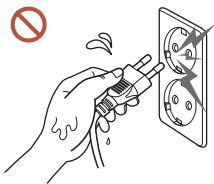
Símbolo	Nombre	Significado
	Advertencia	Si no se siguen las instrucciones, podrían producirse daños personales severos o fatales.
	Precaución	Si no se siguen las instrucciones, podrían producirse daños personales o materiales.
	Prohibición	NO lo intente.
	Instrucción	Siga las instrucciones.

PRECAUCIÓN			
PELIGRO DE DESCARGA ELÉCTRICA. NO ABRIR.			
PRECAUCIÓN: PARA REDUCIR EL RIESGO DE DESCARGA ELÉCTRICA, NO RETIRE LA CUBIERTA (NI LA PARTE POSTERIOR). NO HAY PIEZAS QUE SE PUEDAN REPARAR EN EL INTERIOR. PARA CUALQUIER REPARACIÓN, ACUDA A PERSONAL CALIFICADO.			
	Este símbolo indica la presencia de alto voltaje en el interior. Es peligroso entrar en contacto con cualquier pieza interior de este producto.		Tensión de CA: La tensión nominal marcada con este símbolo es tensión de CA.
	Este símbolo indica que con este producto se incluye documentación importante correspondiente al funcionamiento y mantenimiento.		Tensión de CC: La tensión nominal marcada con este símbolo es tensión de CC.
	Producto de Clase II: Este símbolo indica que no se requiere una conexión de seguridad de puesta a tierra (toma de tierra). Si este símbolo no se encuentra en un producto con un cable de alimentación, el producto DEBE contar con una conexión confiable a una puesta a tierra de seguridad (conexión a tierra).		Precaución. Consulte las instrucciones antes de usar: Este símbolo informa de que se debe consultar el manual del usuario para obtener más información relativa a la seguridad.

## Electricidad y seguridad

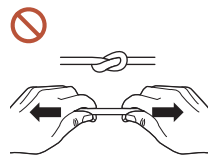
— Las siguientes imágenes son solo de referencia. Las situaciones de la vida real pueden diferir de lo que se muestra en las imágenes.

### Advertencia



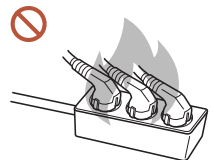
**No toque el enchufe con las manos mojadas.**

De lo contrario, podría producirse una descarga eléctrica.







**No doble ni tire del cable de alimentación con fuerza. Tenga cuidado de no dejar el cable de alimentación debajo de un objeto pesado.**

Un cable dañado puede ocasionar la falla del producto, una descarga eléctrica o un incendio.

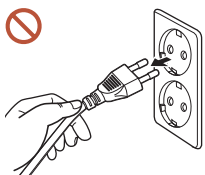


**No conecte varios productos a una sola toma de corriente.**

Si las tomas de corriente se sobrecalientan, puede ocurrir un incendio.

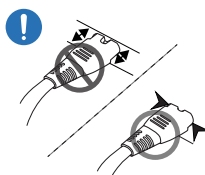
-  Introduzca el enchufe hasta el fondo para que no quede suelto.  
Si se realiza una conexión incorrecta, puede ocurrir un incendio.
-  Limpie el polvo existente alrededor de las patillas del enchufe o de la toma de corriente con un paño seco.  
De lo contrario, puede ocurrir un incendio.
-  Conecte el enchufe a una toma de corriente conectada a tierra. (Salvo los dispositivos que no tienen conexión a tierra)  
Puede ocurrir una descarga eléctrica o lesiones.
-  No use un cable de alimentación con un enchufe que esté dañado, ni tampoco una toma de corriente suelta.  
Podrían producirse una descarga eléctrica o fuego.

## Precaución




Cuando desconecte el cable de alimentación de la toma de la pared, sosténgalo por el enchufe.

Podrían producirse una descarga eléctrica o fuego.




Cuando conecte el enchufe de alimentación al puerto, asegúrese de conectarlo completamente.

Si el enchufe de alimentación no está completamente conectado al puerto, se puede desconectar inesperadamente, o existe el riesgo de sobrecalentamiento debido a una sobrecorriente, lo que puede provocar accidentes de seguridad.

 Utilice únicamente el cable de alimentación provisto por Samsung con su producto. No use el cable de alimentación con otros productos.

Podrían producirse una descarga eléctrica o fuego.

 Mantenga la toma de corriente a la que esté enchufado el cable de alimentación libre de obstáculos.

Cuando ocurre un problema con el producto, el cable de alimentación debe estar desenchufado para cortar por completo la alimentación del producto. Tenga en cuenta que el producto no se apaga por completo solo con presionar el botón de encendido del control remoto.

 No desconecte el cable de alimentación mientras el producto está en funcionamiento.

El producto puede dañarse debido a una descarga eléctrica.

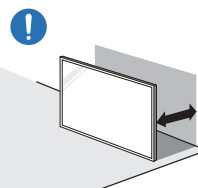
## Instalación

### Advertencia



Antes de mover el producto, apague el interruptor de alimentación y desconecte el cable de alimentación y todos los demás cables conectados.

Si el cable se daña, puede ocurrir un incendio o una descarga eléctrica.



Cuando instale el producto, manténgalo a cierta distancia de la pared para garantizar una buena ventilación.

Si aumenta demasiado la temperatura interna, podría producirse un incendio.



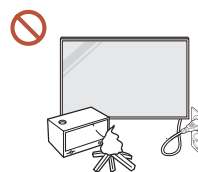
No instale el producto en un espacio poco ventilado, como una estantería o un armario.

Si aumenta demasiado la temperatura interna, podría producirse un incendio.



Mantenga el embalaje de plástico fuera del alcance de los niños.

Si los niños utilizan inadecuadamente el embalaje de plástico, pueden asfixiarse.



No instale el cable de alimentación (fuente de alimentación de CC) y el producto cerca de fuentes de calor.

(Velas, repelentes de mosquitos, cigarrillos, aerosoles, dispositivos de calefacción, lugares expuestos a la luz solar directa y otras)



Cuando instale el producto, fíjelo firmemente para que no se caiga.

Si el producto no se fija firmemente y un niño lo toca mientras juega, el producto puede caerse y dañarse o lesionar al niño.



No instale el producto en una cocina o cerca de una encimera de la cocina.

El aceite apto para consumo humano y el vapor de este pueden dañar o deformar el producto.

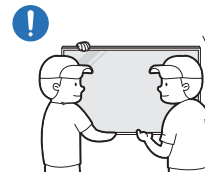
! Solicite a un técnico que instale el soporte colgante de montaje en pared.

Si lo instala una persona que no está calificada, puede resultar lesionada. Solo utilice gabinetes aprobados.

! Si el producto se instala en un lugar inusual, el entorno puede causar un grave problema de calidad. Por lo tanto, asegúrese de comunicarse con el Centro de soporte técnico de Samsung antes de realizar la instalación.

(Lugares donde se generan muchos polvos finos; lugares donde se usan sustancias químicas; lugares con temperaturas demasiado altas o demasiado bajas; lugares con mucha humedad o con agua; equipos de transporte, como vehículos; aeropuertos y estaciones, en donde se utilizan continuamente durante mucho tiempo, entre otros sitios)

## ! Precaución



Cuando levante y mueva el producto, no toque la pantalla y asegúrese de que, al menos, dos personas trabajen juntas.

El producto puede caerse y causar lesiones a personas o daños al producto.

! No apoye el producto sobre su parte delantera.  
Esto podría dañar la pantalla.

! La exposición prolongada a la luz solar directa puede decolorar la superficie de la pantalla.

## Funcionamiento

### IMPORTANTE:

PARA PREVENIR CUALQUIER MAL FUNCIONAMIENTO Y EVITAR DAÑOS, LEA DETALLADAMENTE ESTE MANUAL DE INSTRUCCIONES ANTES DE CONECTAR Y OPERAR EL APARATO, CONSERVE EL MANUAL PARA FUTURAS REFERENCIAS, GRACIAS. POR FAVOR LEA ESTE MANUAL ANTES DE OPERAR EL APARATO Y GUÁRDELO PARA REFERENCIAS FUTURAS.

### Advertencia



Si el producto emite un ruido extraño, olor a quemado o humo, desenchufe de inmediato el cable de alimentación y comuníquese con el Centro de soporte técnico de Samsung.

Podrían producirse una descarga eléctrica o fuego.



Mantenga las pilas del control remoto y los accesorios pequeños fuera del alcance de los niños. Asegúrese de que los niños no se traguen ninguno de esos elementos.

Si los niños se meten la pila en la boca, consulte a un médico de inmediato.



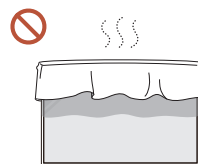
Si el producto se cae o parece estar dañado, apague el interruptor de alimentación y desconecte el cable de alimentación. A continuación, contacte al Centro de soporte técnico de Samsung.

Si sigue usando el producto, puede ocurrir una descarga eléctrica o un incendio.



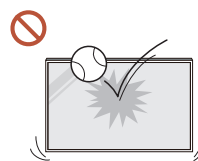
No hale el cable de alimentación ni ningún otro cable para mover el producto.

Un cable dañado puede ocasionar la falla del producto, una descarga eléctrica o un incendio.



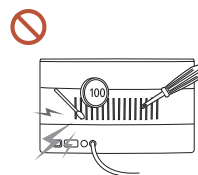
Asegúrese de que las ranuras de ventilación no estén tapadas por manteles o cortinas.

Si aumenta demasiado la temperatura interna, podría producirse un incendio.



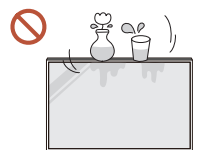
No golpee el producto.

- La pantalla se puede dañar.
- Podrían producirse una descarga eléctrica o fuego.



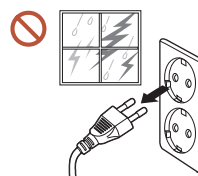
No introduzca objetos metálicos (palillos, monedas, horquillas, etc.) ni objetos fácilmente inflamables (papel, cerillas, etc.) en el producto (a través de las ranuras de ventilación, los puertos de entrada/salida, etc.).

- Si ingresan sustancias extrañas en el producto, asegúrese de apagarlo y desconectar el cable de alimentación. A continuación, contacte al Centro de soporte técnico de Samsung.
- Puede ocurrir una falla del producto, una descarga eléctrica o un incendio.



No ubique objetos que contengan líquidos (jarrones, macetas, botellas, etc.) ni objetos metálicos sobre el producto.

- Si ingresan sustancias extrañas en el producto, como por ejemplo, agua, asegúrese de desconectar el cable de alimentación. A continuación, contacte al Centro de soporte técnico de Samsung.
- Puede ocurrir una falla del producto, una descarga eléctrica o un incendio.



Durante tormentas eléctricas, apague el producto y desconecte el cable de alimentación.

Podrían producirse una descarga eléctrica o fuego.



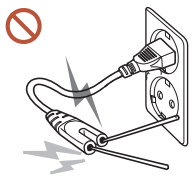
No deje objetos pesados ni artículos atractivos para los niños (juguetes, dulces, etc.) encima del producto.

El producto o los objetos pesados podrían caerse si los niños intentan alcanzar los juguetes o los dulces, lo que podría provocar heridas graves.



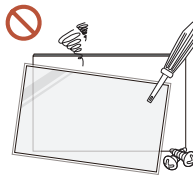
No se cuelgue ni se suba sobre el producto.

- El producto puede caerse y causar lesiones o, incluso, la muerte.
- Tenga sumo cuidado de que los niños no se cuelguen ni se suban sobre el producto.



Mientras el enchufe esté conectado a un toma de corriente, no inserte un palillo u otro conductor en los demás tomas de corriente. Además, después de desconectar el enchufe del toma de corriente, no toque inmediatamente las patillas del enchufe.

De lo contrario, podría producirse una descarga eléctrica.



Existe alta tensión dentro del producto. No desmonte, repare ni modifique nunca el producto por su cuenta.

- Contacte al Centro de soporte técnico de Samsung para las reparaciones.
- Podrían producirse una descarga eléctrica o fuego.

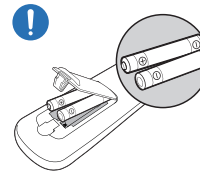
! Si detecta una fuga de gas, no toque el producto ni el enchufe, y ventile la habitación de inmediato.

Las chispas pueden causar una explosión o un incendio.

! No use humidificadores ni estufas cerca del producto.

Podrían producirse una descarga eléctrica o fuego.

## ! Precaución



Inserte cada pila de modo que su polaridad (+, -) sea la correcta.

Si la polaridad no es la correcta, la pila puede romperse o puede tener fugas del fluido interno, lo que puede causar contaminación y daños a los alrededores, incendios o lesiones.



No ubique objetos pesados sobre el producto.

Podrían producirse daños en el producto o daños personales.

! Cuando no utilice el producto durante un período prolongado debido a vacaciones u otro motivo, desconecte el cable de alimentación del toma de corriente.

La acumulación de polvo junto con el calor puede provocar fuego, una descarga eléctrica o una fuga eléctrica.

! Use el producto con la resolución y la frecuencia recomendadas.

De lo contrario, su vista podría dañarse.

! Las pilas (y las pilas recargables) no son basura común y se deben entregar para su reciclaje. El cliente es responsable de entregar las pilas usadas o recargables para su reciclaje.

El cliente puede entregar las pilas usadas o recargables a un centro de reciclaje público cercano o a una tienda que venda el mismo tipo de pila o pila recargable.

! Descanse la vista durante más de 5 minutos por cada 1 hora de uso del producto.

La fatiga ocular se aliviará.

- !** Si deja la pantalla fija con una imagen estática durante un período prolongado, puede producirse desgaste con persistencia de imágenes o píxeles defectuosos.

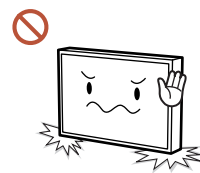
Cuando no utilice el producto durante mucho tiempo, active el modo de ahorro de energía o establezca el protector de pantalla en modo de imagen en movimiento.
- !** No use ni mantenga aerosoles u otras sustancias inflamables cerca del producto.

Puede ocurrir una explosión o un incendio.
- ⊘** Use solo las pilas estandarizadas especificadas y no use una pila nueva con una pila usada al mismo tiempo.

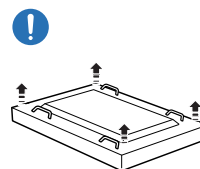
De lo contrario, las pilas se pueden dañar o provocar incendios, lesiones o daños debido a una fuga del líquido interno.
- ⊘** No mire la pantalla del producto muy de cerca y de manera continua durante mucho tiempo.

De lo contrario, su vista podría dañarse.
- ⊘** No levante ni mueva el producto cuando esté en funcionamiento.
- ⊘** No toque la pantalla cuando el producto haya estado encendido durante un período largo de tiempo, ya que estará caliente.
- ⊘** Cuando use auriculares, no suba demasiado el volumen ni los use durante mucho tiempo. Esto podría dañar su audición.

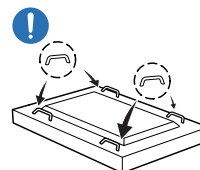
## Precauciones al momento de manipular el panel



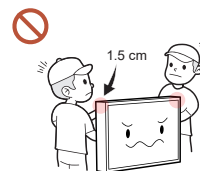
No coloque el producto como se muestra en la imagen. El panel es frágil y puede dañarse.



Coloque el producto hacia abajo para manipularlo como se muestra en la imagen. (Se puede utilizar el embalaje).



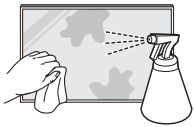
Cuando mueva el producto, asegúrese de usar las manijas que se encuentran en la parte posterior.



No sostenga ni agarre ningún área del producto a menos de 1.5 cm de la parte frontal.

## Limpieza

### ⚠ Advertencia



No rocíe agua ni productos de limpieza directamente sobre el producto.

- Se puede dañar la superficie del producto o se pueden borrar las inscripciones.
- Podrían producirse una descarga eléctrica o fuego.

### ⚠ Precaución



Cuando limpie el producto, asegúrese de desconectar el enchufe de alimentación y limpie delicadamente con un paño suave y seco, como una franela de fibras superfinas o de algodón, para evitar rayones.

Se puede dañar la superficie del producto o se pueden borrar las inscripciones.



Asegúrese de utilizar un paño suave y seco, como franelas de fibras superfinas o de algodón, ya que la superficie del producto y la pantalla se rayan fácilmente.

La superficie del producto y la pantalla se pueden rayar fácilmente con sustancias extrañas.



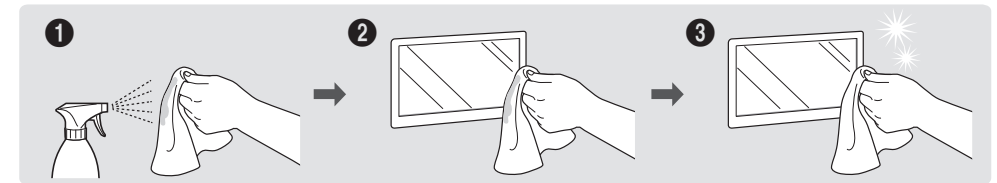
No aplique sustancias químicas que contengan alcohol, solventes o surfactantes, como cera, benceno, diluyentes, pesticidas, ambientadores, lubricantes o productos de limpieza, sobre el producto.

El exterior del producto se puede decolorar o agrietar, la superficie del panel se puede despegar o las inscripciones se pueden borrar.

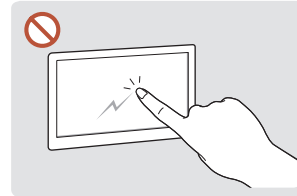
## Almacenamiento y mantenimiento

### Limpieza del exterior y de la pantalla

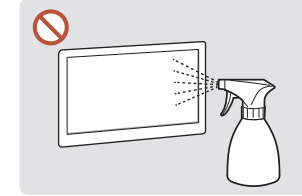
Limpie la superficie con un paño suave ligeramente humedecido y, luego, con un paño seco.



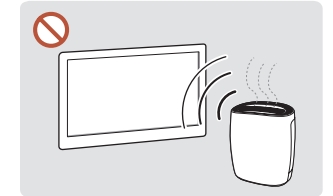
### Precauciones



No raye la pantalla con las uñas u objetos afilados. Los rayones pueden dejar marcas o dañar el producto.



No rocíe agua directamente sobre ninguna parte del producto. Si ingresa agua al producto, puede ocurrir una falla, una descarga eléctrica o un incendio.



Debido a las características de los productos con alto brillo, el uso de un humidificador UV cercano puede crear manchas de color blanco en el producto.

- Si intenta quitar una pegatina de la pantalla, puede dejar residuos. Limpie los residuos antes de mirar la pantalla.
- No presione ni frote con fuerza el producto. Esto puede dañar el producto.
- No limpie la pantalla con sustancias químicas. Puede ocurrir una falla del producto.
- Si necesita limpiar el interior del producto, comuníquese con el Centro de soporte técnico de Samsung (se le cobrará una tarifa por el servicio).

# Capítulo 02

## Preparativos

- Si falta alguno de los componentes, contacte al distribuidor donde adquirió el producto.
- La apariencia de los componentes puede diferir de las imágenes que se muestran.
- No se incluye un soporte con el producto. Para instalar un soporte, puede comprar uno por separado.
- El adaptador RS232C se puede utilizar para conectarse a otro monitor utilizando el cable RS232C tipo D-SUB (9 patillas).

## Comprobación de los componentes

### Componentes

- Los componentes pueden lucir distintos, según la ubicación.



Guía de configuración rápida



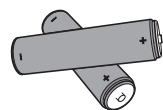
Tarjeta de garantía  
(no disponible en algunos lugares)



Guía de reglamentaciones



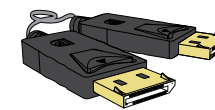
Cable de alimentación



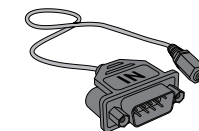
Pilas (AAA x 2)  
(no disponible en algunos lugares)



Control remoto



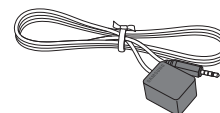
Cable DP



Adaptador de alimentación de RS232C



Adaptador para el soporte de pared x 4 / Tornillos x 4

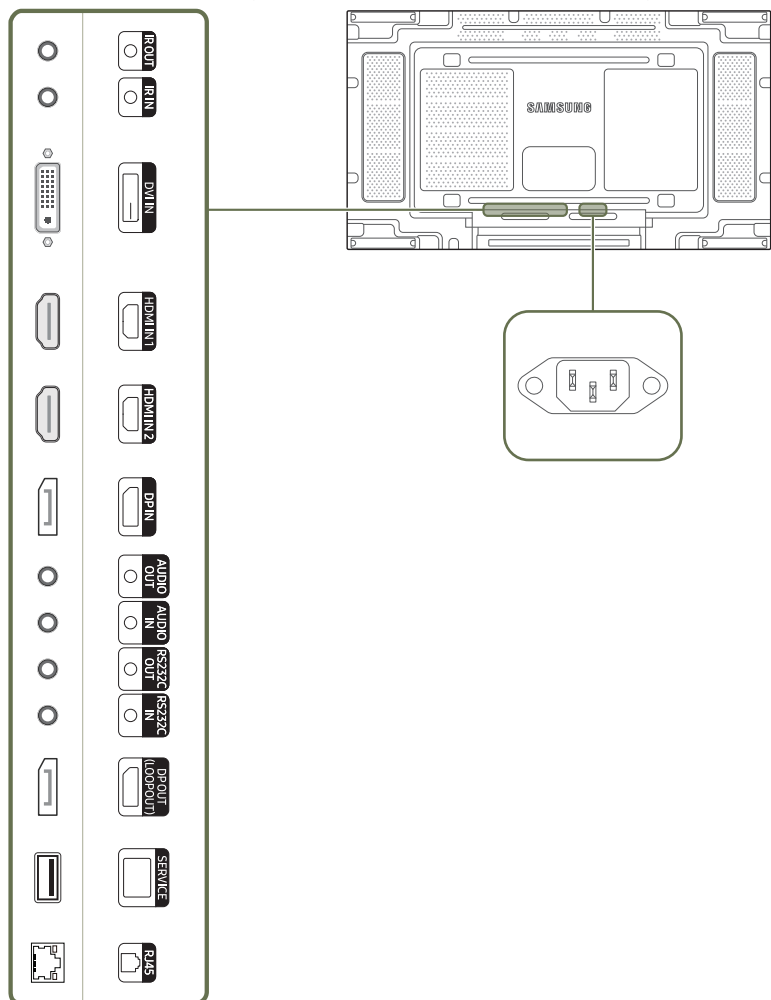


Cable infrarrojo externo  
(no disponible en algunos lugares)

# Piezas

## Reverso

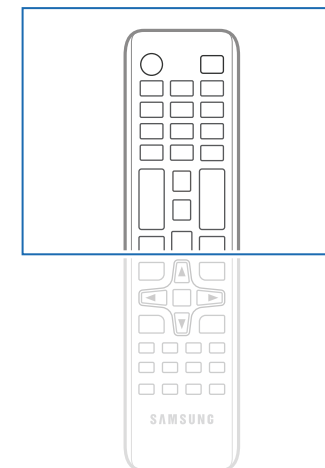
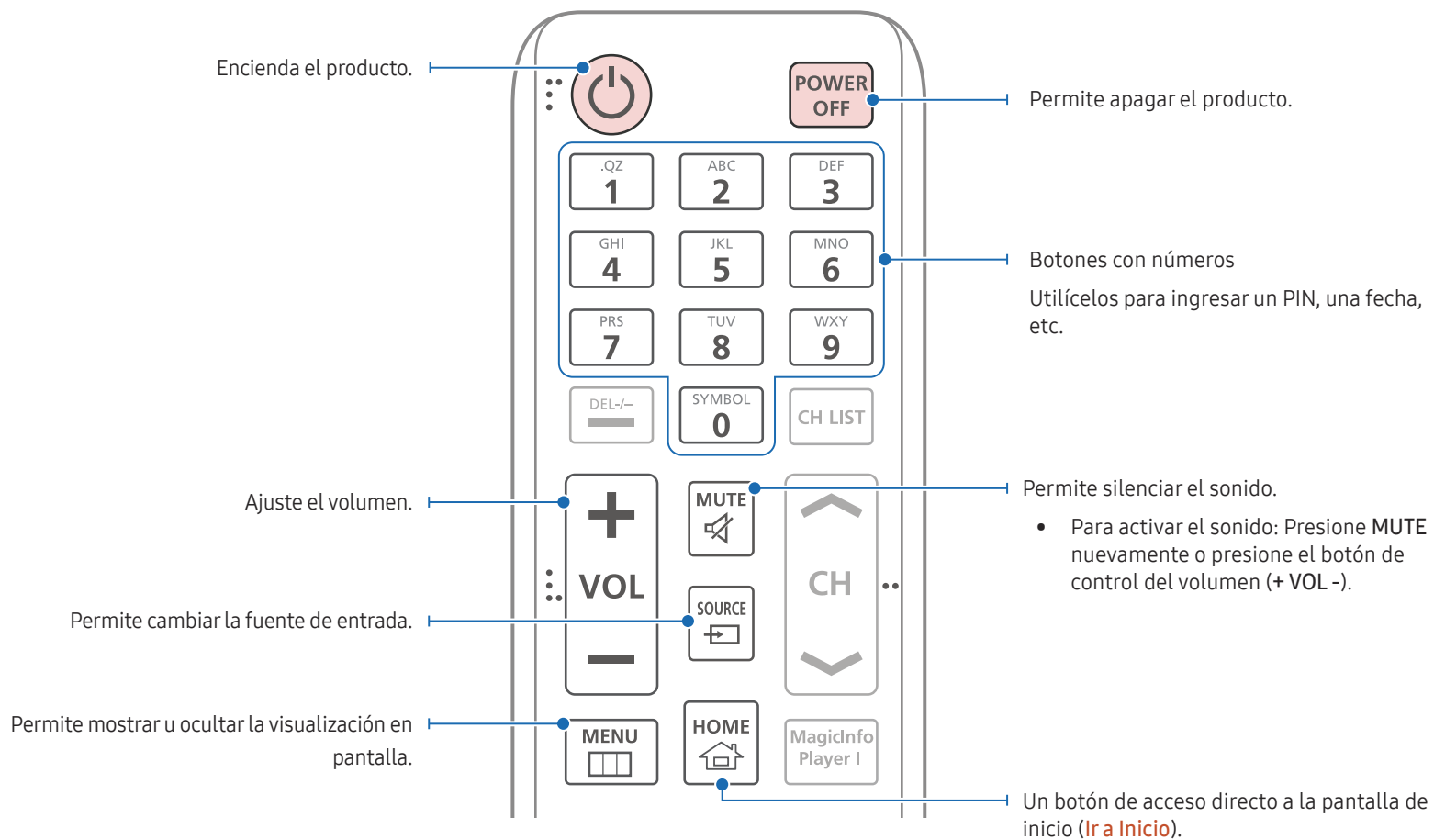
El color y la forma de las piezas pueden lucir distintos a los de las ilustraciones. Las especificaciones están sujetas a modificaciones sin previo aviso para mejorar la calidad.



Puerto	Descripción
IR OUT	Recibe la señal del control remoto por medio de un tablero con sensor externo y emite la señal por medio de un LOOP OUT.
IR IN	Le suministra energía al tablero con sensor externo o recibe la señal del sensor de luz.
DVI IN	Conecta a un dispositivo de origen mediante un cable DVI o un cable HDMI-DVI.
HDMI IN 1, HDMI IN 2	Se conecta a un dispositivo fuente con un cable HDMI.
DP IN	Conecta con una computadora mediante un cable DP.
AUDIO OUT	Permite emitir el sonido a un dispositivo de audio a través de un cable de audio.
AUDIO IN	Recibe el sonido de un dispositivo fuente a través de un cable de audio.
RS232C OUT	Se conecta con varios productos por un cable serial. <ul style="list-style-type: none"> <li>El cable serial no está incluido con el producto. Contacte al vendedor para la compra.</li> </ul>
RS232C IN	Permite conectarse a MDC con un adaptador RS232C.
DP OUT (LOOP OUT)	Conecta con otro producto mediante un cable DP. <ul style="list-style-type: none"> <li>Para conectar monitores con un circuito de salida DP, se recomienda usar el cable DP que viene con el paquete.</li> <li>Este puerto usa un algoritmo que es específico para la entrada y salida de la resolución UHD. El puerto no es compatible con los monitores que tienen puertos de circuito de salida DP específicos para el contenido FHD. Se recomienda conectar los puertos de circuito de salida entre monitores que sean del mismo modelo.</li> </ul>
SERVICE	Destinado a los técnicos de servicio.
RJ45	Conecta con una MDC mediante un cable LAN. (10/100 Mbps)

## Control remoto

- El uso de otros dispositivos de visualización en el mismo espacio que el control remoto de este producto puede hacer que los demás dispositivos de visualización se controlen sin querer.
- Un botón sin una descripción en la siguiente imagen no es compatible con el producto.



- Las funciones de los botones del control remoto pueden diferir para diferentes productos.

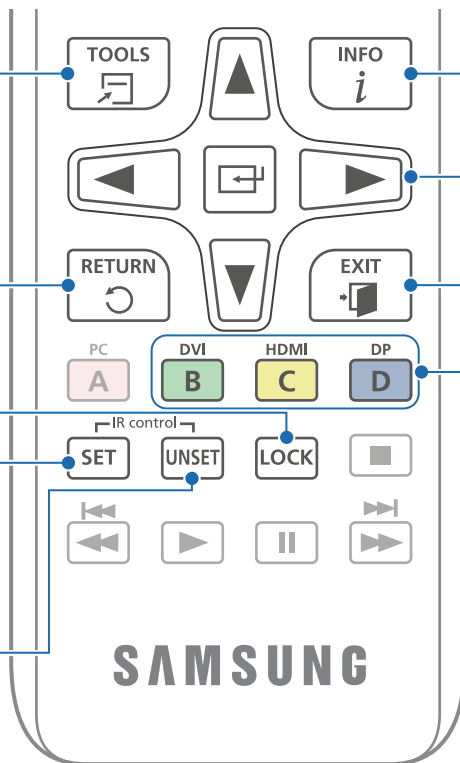
Seleccione de forma rápida las funciones que usa con frecuencia.

Permite regresar al menú anterior.

Permite establecer la función de bloqueo seguro.

Presione el botón SET e ingrese una ID de dispositivo usando los botones con números.  
Permite controlar el producto usando el control remoto.

Permite cancelar un valor que se haya establecido con el botón SET y controlar todos los productos conectados con el control remoto.



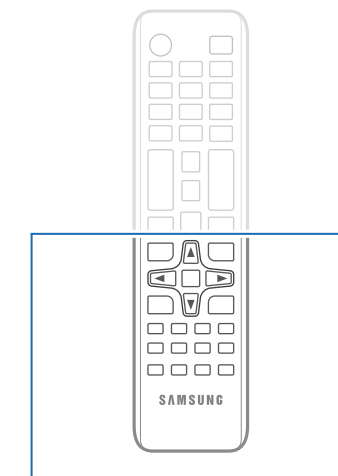
Permite mostrar información sobre la fuente de entrada actual.

Permite desplazarse hasta el menú superior, inferior, izquierdo o derecho, o ajustar la configuración de una opción.

Permite confirmar una selección del menú.

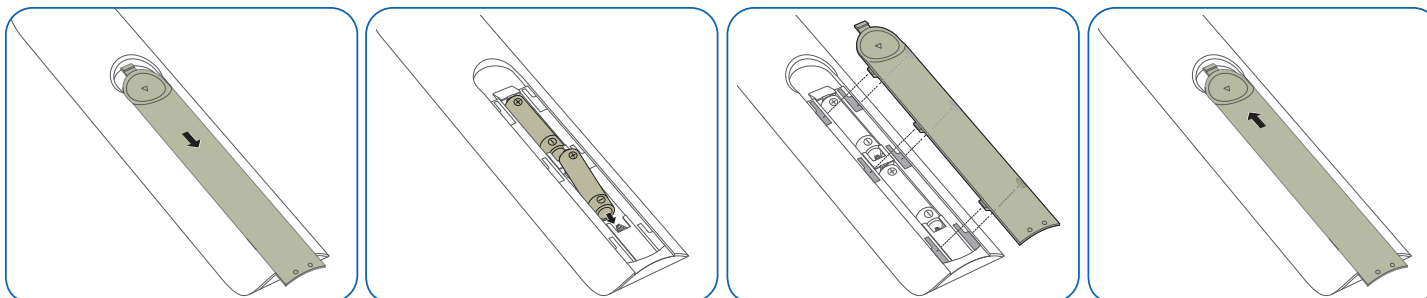
Permite salir del menú actual.

Permite seleccionar entre los dispositivos externos conectados.



– Las funciones de los botones del control remoto pueden diferir para diferentes productos.

## Colocación de las pilas en el control remoto (AAA x 2)



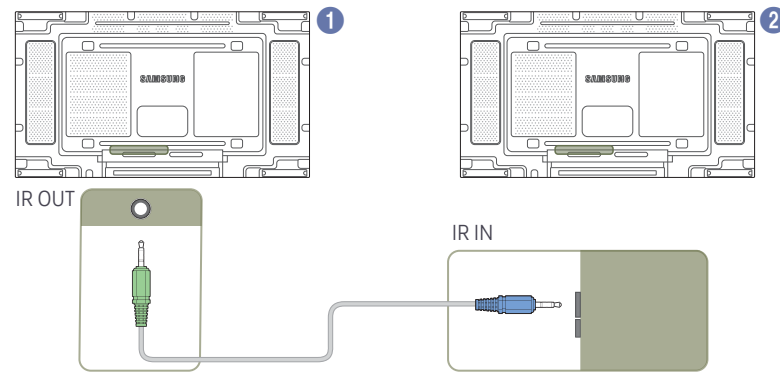
## Conexión con cable de audio infrarrojo (se vende por separado)

Asegúrese de que el producto esté apagado cuando conecte un cable infrarrojo externo. Luego, encienda el producto.

### Controlar más de un producto de visualización con su control remoto

- Conecte el puerto de IR OUT del producto al puerto de IR IN del otro producto de visualización con el cable de audio específico.
- Al apuntar hacia el producto, una orden enviada desde el control remoto ① se recibirá en ambos productos de visualización ① y ②.

— El aspecto puede variar según el producto.

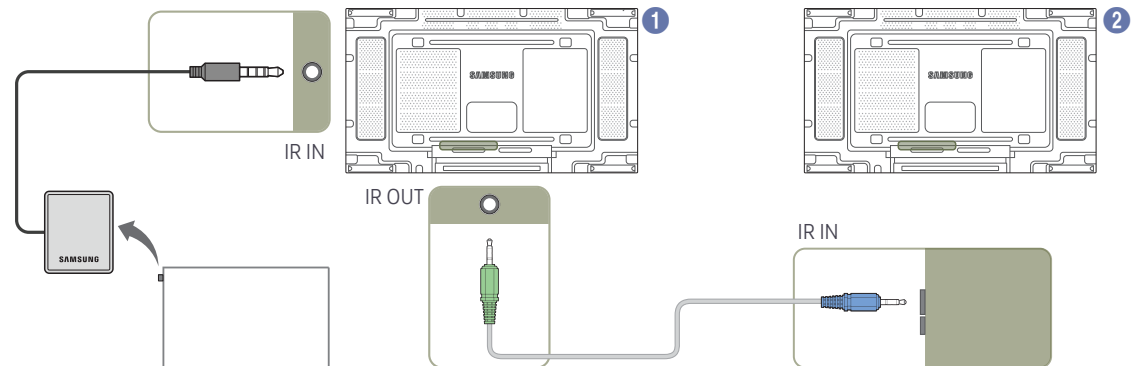


### Controlar más de un producto de visualización con un cable infrarrojo externo

- Al apuntar hacia el producto (al cual está conectado el cable infrarrojo externo), una orden enviada desde el control remoto ① se recibirá en ambos productos de visualización ① y ②.

— El aspecto puede variar según el producto.

— Se puede colocar el cable infrarrojo externo al costado del producto, siempre que el largo del cable lo permita.



## Antes de instalar el producto (Guía de instalación)

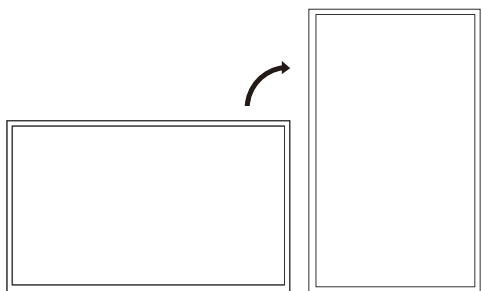
Para evitar lesiones, este aparato debe estar firmemente sujeto al piso o la pared de acuerdo con las instrucciones de instalación.

- Asegúrese de que una empresa de instalación autorizada realice el montaje en la pared.
- De lo contrario, puede caerse y causar lesiones.
- Asegúrese de instalar el soporte de pared especificado.

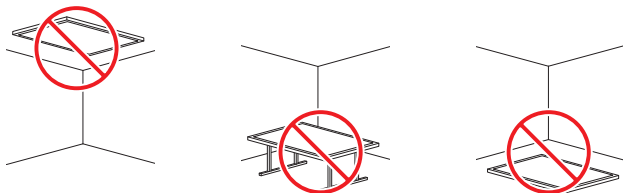
## Cambiar de vertical a horizontal

— Para obtener más detalles, comuníquese con el Centro de soporte técnico de Samsung.

- Para usar el producto con una orientación vertical, rótelo hacia la derecha.



— No utilice este modelo instalado en un techo, piso o mesa.



## Ventilación

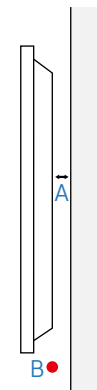
— Para obtener más detalles, comuníquese con el Centro de soporte técnico de Samsung.

### Instalación en una pared perpendicular

A Mínimo 4 cm

B Temperatura ambiente: Menos de 35 °C

- Cuando instale el producto en una pared perpendicular, deje 4 cm de espacio, como mínimo, entre el producto y la superficie de la pared para permitir una buena ventilación, y asegúrese de que la temperatura ambiente se mantenga por debajo de los 35 °C.



### Instalación en una pared con hendiduras

Vista del plano

A Mínimo 4 cm

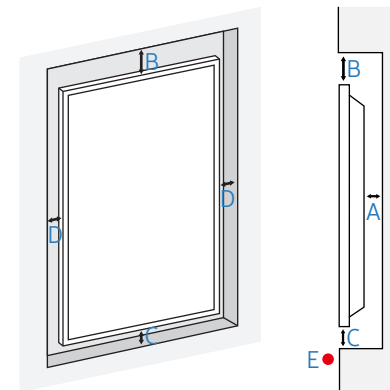
B Mínimo 7 cm

C Mínimo 5 cm

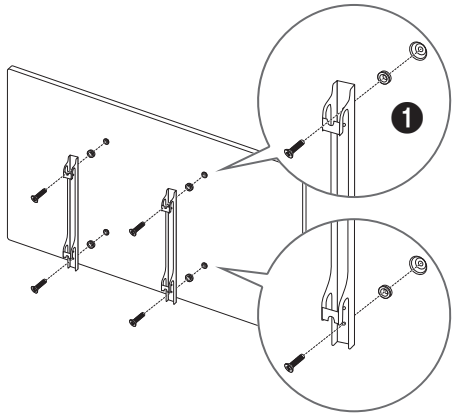
D Mínimo 5 cm

E Temperatura ambiente: Menos de 35 °C

- Cuando instale el producto en una pared con hendiduras, deje el espacio que se especifica anteriormente, como mínimo, entre el producto y la pared para permitir una buena ventilación, y asegúrese de que la temperatura ambiente se mantenga por debajo de los 35 °C.



## Instalación del soporte de pared



## Preparación antes de instalar el soporte de pared

Use el adaptador para el soporte de pared (1) para instalar el soporte de pared.

## Instalación del soporte de pared

El kit de montaje en pared (se vende por separado) le permite montar el producto en la pared.

Para obtener información detallada sobre la instalación del soporte de pared, consulte las instrucciones provistas con el soporte.

Cuando instale el soporte para montaje en pared, le sugerimos que se comunique con un técnico para recibir asistencia.

Si decide instalar el soporte de pared por su cuenta, Samsung no es responsable de ningún daño al producto ni lesiones a usted u otros.

Para garantizar el cumplimiento de la ADA, es necesario usar un soporte de pared que sea compatible con nuestros productos y que tenga un espesor de 3 cm o menos.

ex) producto de RXT\*\*

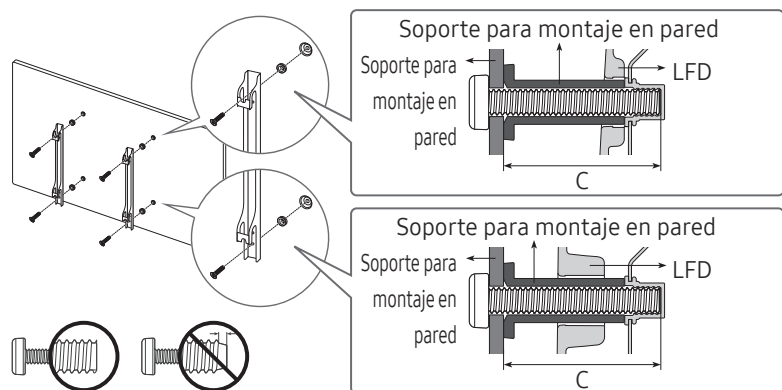
SAMSUNG NO GARANTIZA NI REPRESENTA EL DESEMPEÑO DE LOS PRODUCTOS DE TERCEROS, INCLUIDOS, ENTRE ELLOS, LOS SOPORTES DE PARED.

SAMSUNG RENUNCIA EXPRESAMENTE A TODA REPRESENTACIÓN O GARANTÍA DE COMPRADORES U OTRAS PERSONAS, CON RESPECTO A PRODUCTOS DE TERCEROS, QUE INCLUYEN, ENTRE OTROS, LAS GARANTÍAS IMPLÍCITAS DE COMERCIO E IDONEIDAD PARA UN PROPÓSITO PARTICULAR.

## Especificaciones del juego de montura de pared (VESA)

— Instale el equipo de montura mural sobre una pared sólida perpendicular al piso. Antes de fijar la montura de pared a una superficie que no sea de un panel de yeso, contacte a su distribuidor más cercano para obtener información adicional.

Si instala el producto en una pared inclinada, podría caerse y provocar lesiones graves.



- Los juegos de montura de pared de Samsung incluyen un manual de instalación detallado y todas las piezas necesarias para el montaje.
- No use tornillos cuya longitud supere la longitud estándar o que no cumplan con las especificaciones para tornillos de los estándares VESA. Los tornillos demasiado largos pueden provocar daños en el interior del producto.
- En el caso de los equipos de montura de pared que no se ajusten a las especificaciones del estándar VESA, la longitud de los tornillos puede variar según las especificaciones del equipo de montura.
- No apriete los tornillos en exceso. Esto podría dañar el producto o provocar que se cayera, lo que podría conllevar lesiones. Samsung no se hace responsable de este tipo de accidentes.
- Samsung no se responsabiliza de los posibles daños en el producto o lesiones personales que puedan producirse en caso de usarse una montura de pared no VESA o no especificada, o en caso de que el consumidor no siga las instrucciones de instalación del producto.
- Siempre deben ser dos personas las que coloquen el producto en la pared.
- Las dimensiones estándar para los juegos de montura de pared son las indicadas en la tabla siguiente.

Unidad: cm

### Especificaciones de orificios para tornillos VESA (A \* B) en centímetros

	C	Tornillo estándar	Cantidad
60 x 40	0.8 ~ 1.5	M8	4

— No instale el juego de montura de pared con el producto encendido. Esto podría provocar lesiones debido a una descarga eléctrica.

# Capítulo 03

## Conexión y uso de un dispositivo fuente

### Antes de la conexión

#### Puntos de verificación previos a la conexión

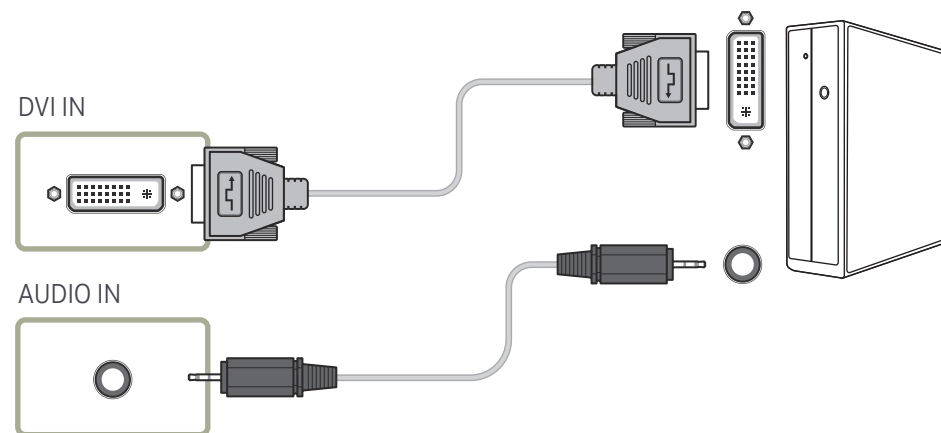
- Consulte la guía del usuario del dispositivo fuente con el que desea conectarse. La cantidad y la ubicación de los puertos disponibles en el dispositivo fuente pueden variar.
- No conecte el cable de alimentación hasta que se hayan completado todas las conexiones. Conectar el cable de alimentación durante la conexión puede dañar el producto.
- Verifique los tipos de puertos en la parte posterior del producto que desea conectar.
- Recomendamos usar cables autorizados para conectar un cable HDMI o DP.

### Conexión a una PC

- No conecte el cable de alimentación antes de conectar todos los demás cables. Antes de conectar el cable de alimentación, asegúrese de conectar primero un dispositivo fuente.
- Se puede conectar una PC al producto de varias maneras. Seleccione un método de conexión adecuado a su computadora.

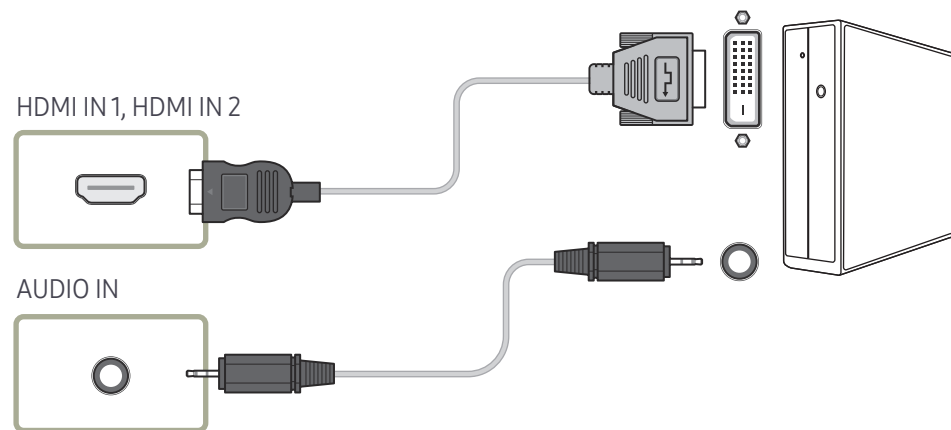
#### Conexión mediante un cable DVI (tipo digital)

- La conexión de las piezas puede variar entre los productos.



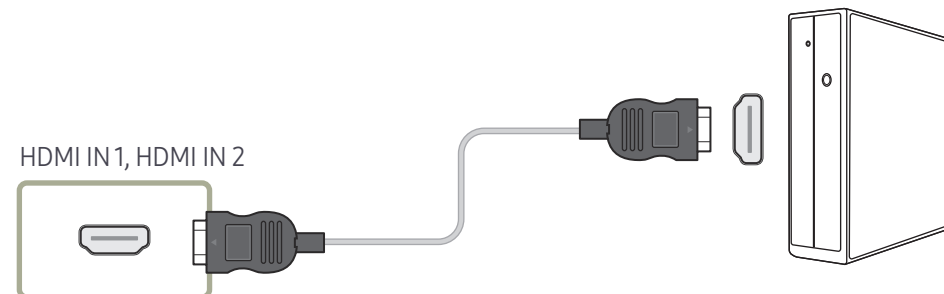
## Conexión mediante un cable HDMI-DVI

— La conexión de las piezas puede variar entre los productos.



## Conexión mediante un cable HDMI

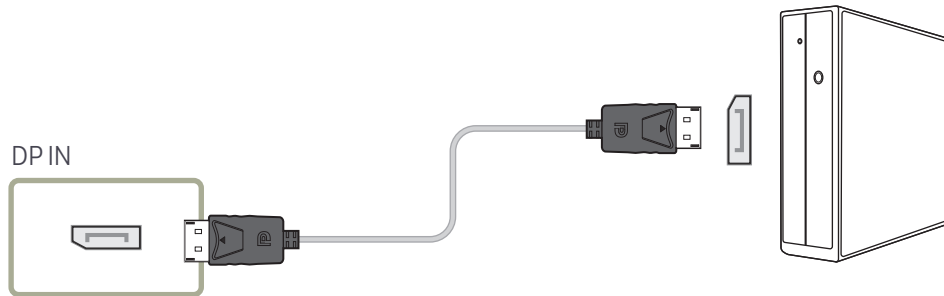
— La conexión de las piezas puede variar entre los productos.



---

## Conexión mediante un cable DP

— La conexión de las piezas puede variar entre los productos.



- Precauciones para usar DP

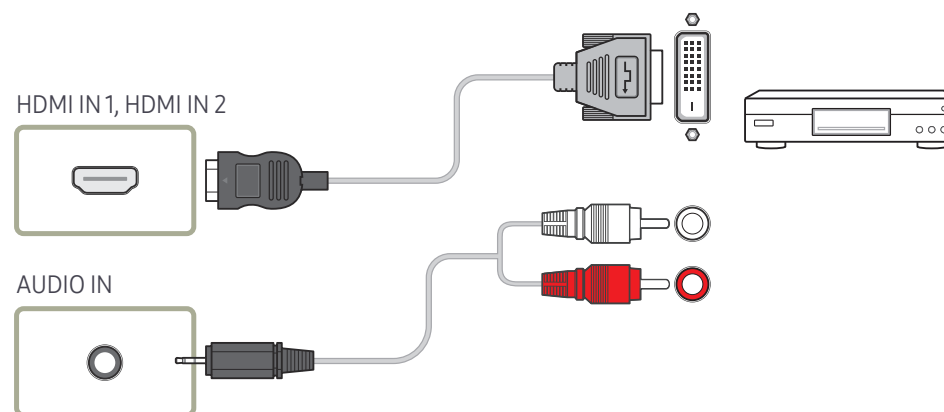
- Para aumentar la capacidad de energía de reserva, el producto detiene la comunicación DP cuando se apaga o cuando está en modo de ahorro de energía.
- Si el producto que está en el modo monitor doble se apaga o se pone en modo de ahorro de energía, no se tendrían que actualizar los cambios de configuración del monitor. En consecuencia, puede que no se visualice bien la salida en pantalla.
- Algunas tarjetas gráficas que no cumplen con la norma DP pueden evitar que se muestre la pantalla de inicio o BIOS de Windows cuando el producto está en modo de ahorro de energía. Si este es el caso, asegúrese de encender el producto antes de encender su PC.
- La interfaz de DisplayPort (DP IN) del producto y el cable DP que se le entregó están diseñados según las normas VESA. Si usa un cable DP que no es compatible con VESA, es posible que el producto no funcione correctamente. Samsung no se hace responsable de los problemas que surjan por usar un cable que no sea compatible con VESA. Asegúrese de utilizar un cable DP que sea compatible con VESA.

## Conexión a un dispositivo de video

- No conecte el cable de alimentación antes de conectar todos los demás cables.  
Antes de conectar el cable de alimentación, asegúrese de conectar primero un dispositivo fuente.
- Puede conectar un dispositivo de video al producto usando un cable.
  - Presione el botón SOURCE en el control remoto para cambiar la fuente.

## Conexión mediante un cable HDMI-DVI

- El audio no se habilitará si el producto está conectado a un dispositivo de video con un cable HDMI-DVI. Para resolver esto, conecte otro cable de audio a los puertos de audio del producto y del dispositivo de video.
- Entre las resoluciones admitidas, se incluyen 1080 p (50/60 Hz), 720 p (50/60 Hz), 480 p y 576 p.
- Asegúrese de conectar los conectores del mismo color juntos. (blanco a blanco, rojo a rojo, etc.).
- La conexión de las piezas puede variar entre los productos.

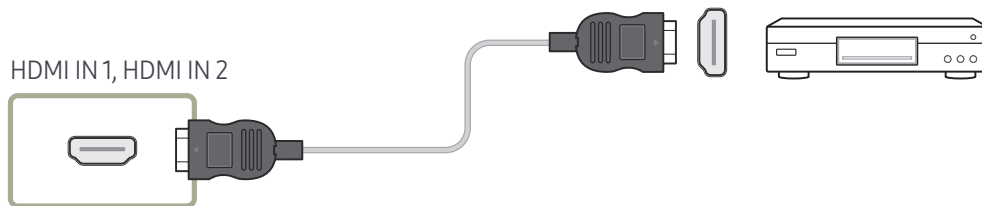


## Conexión mediante un cable HDMI

— La conexión de las piezas puede variar entre los productos.

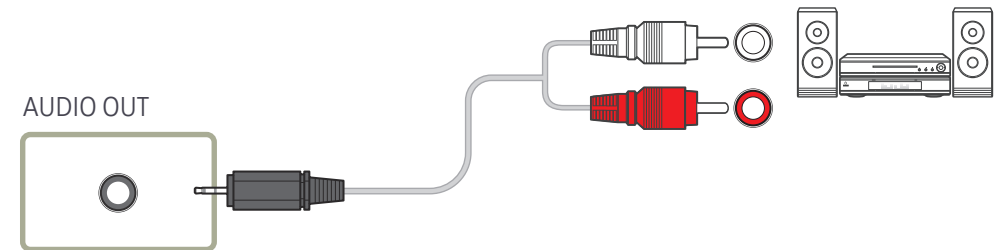
### Usar un cable HDMI o un cable HDMI a DVI (de hasta 1080p)

- Para tener una mejor calidad de audio e imagen, conéctese a un dispositivo digital con un cable HDMI.
- Un cable HDMI admite señales de audio y video digital, y no requiere de un cable de audio.
  - Para conectar el producto a un dispositivo digital que no tiene salida HDMI, use cables de audio y HDMI-DVI.
- Es posible que la imagen no se muestre normalmente (de haber alguna) o que el audio no funcione si un dispositivo externo que utiliza una versión anterior del modo HDMI está conectado al producto. Si surge tal problema, pregunte al fabricante del dispositivo externo sobre la versión HDMI y, si está desactualizado, solicite una actualización.
- Asegúrese de utilizar un cable HDMI con un grosor de 1.4 cm o menos.
- Asegúrese de comprar un cable HDMI certificado. De lo contrario, es posible que la imagen no se muestre o que ocurra un error de conexión.
- Se recomienda un cable HDMI básico de alta velocidad o uno con Ethernet.  
Este producto no es compatible con la función de Ethernet a través de HDMI.



## Conexión a un sistema de audio

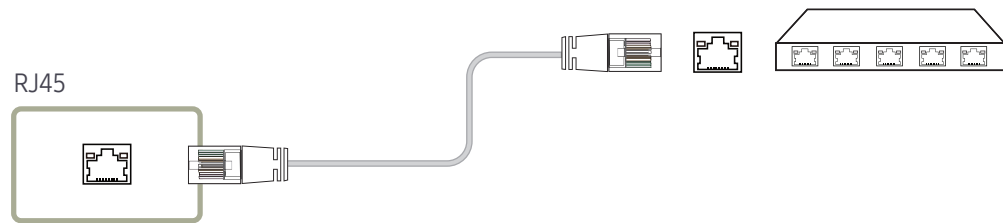
- La conexión de las piezas puede variar entre los productos.
- Asegúrese de conectar los conectores del mismo color juntos. (blanco a blanco, rojo a rojo, etc.).



---

## Conexión del cable LAN

— La conexión de las piezas puede variar entre los productos.

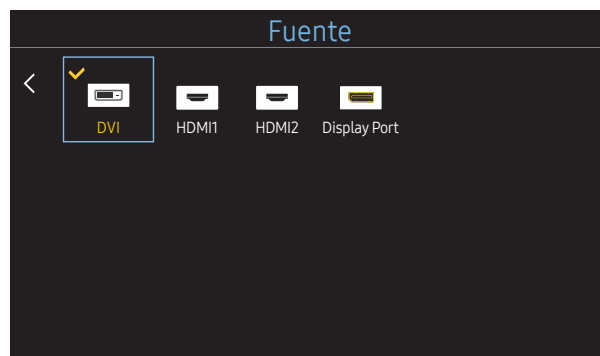


- Utilice un cable Cat7 (tipo \*STP) para la conexión.  
\*STP: Shielded Twisted Pair

# Cambio de la fuente de entrada

## Fuente

SOURCE → Fuente



– La imagen mostrada puede variar dependiendo del modelo.

**Fuente** le permite seleccionar una gran variedad de fuentes y cambiar los nombres de los dispositivos fuente.

Puede visualizar la pantalla de un dispositivo fuente conectado al producto. Seleccione una fuente de la lista de fuentes para mostrar la pantalla de la fuente seleccionada.

- La fuente de entrada también se puede cambiar usando el botón SOURCE en el control remoto.
- Es posible que si se selecciona una fuente incorrecta para el dispositivo fuente al que desea convertir, la pantalla no se muestre adecuadamente.

## Editar nombre

SOURCE → Fuente → TOOLS → Editar nombre → ENTER ↵

En ocasiones, la pantalla no se visualizará bien, a menos que se especifique el nombre del dispositivo fuente en **Editar nombre**.

Además, es mejor renombrar el dispositivo fuente en **Editar nombre** para obtener una calidad de imagen óptima.

- La lista puede incluir los siguientes dispositivos fuente. Los dispositivos **Fuente** en la lista difieren según la fuente seleccionada.  
**Vídeo / DVD / Cable STB / HD STB / Satélite STB / Receptor AV / Receptor DVD / Juego / Videocámara / DVD combo / DHR / PC / DVI PC / Dispositivos DVI**
- Las configuraciones disponibles en el menú **Imagen** dependen de la fuente actual y de las configuraciones que se hicieron en **Editar nombre**.
  - Cuando conecte una PC al puerto HDMI IN 1, HDMI IN 2, configure **Editar nombre** a **PC**. En otros casos, configure **Editar nombre** a dispositivos AV.
  - Cuando conecte una PC al puerto HDMI IN 1, HDMI IN 2 con un cable HDMI a DVI, deberá configurar el producto en modo **DVI PC** en **Editar nombre**.
  - Cuando conecte un dispositivo AV al puerto HDMI IN 1, HDMI IN 2 con un cable HDMI a DVI, deberá configurar el producto en modo **Dispositivos DVI** en **Editar nombre**.

# Capítulo 04

## Control de pantalla múltiple

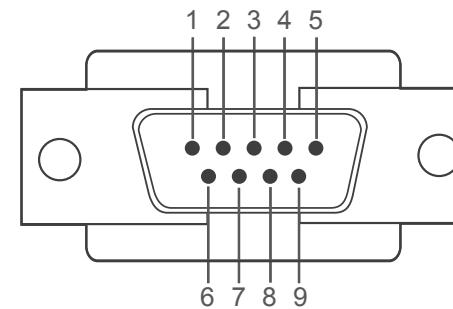
Controle múltiples dispositivos de visualización conectados a una PC simultáneamente.

### Conexión por cable

#### Cable RS232C

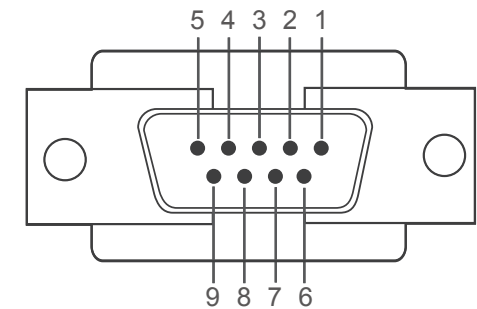
Interfaz	RS232C (9 patillas)
Patilla	TxD (N.º 2), RxD (N.º 3), GND (N.º 5)
Velocidad de bits	9600 bps
Bits de datos	8 bits
Paridad	Ninguna
Bit de parada	1 bits
Control de flujo	Ninguna
Longitud máxima	15 m (solo tipo apantallado)

- Asignación de patilla



<Tipo macho>

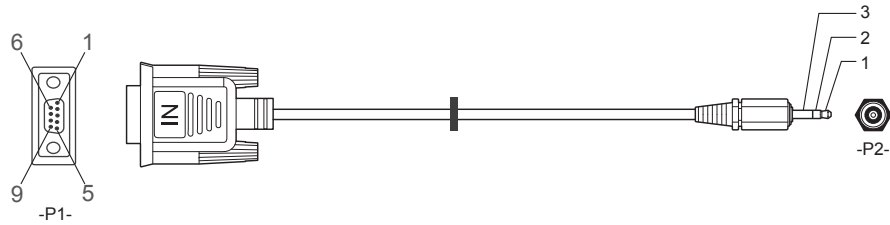
Patilla	Señal
1	Detectar portador de datos
2	Datos recibidos
3	Datos transmitidos
4	Preparar terminal de datos
5	Señal a tierra



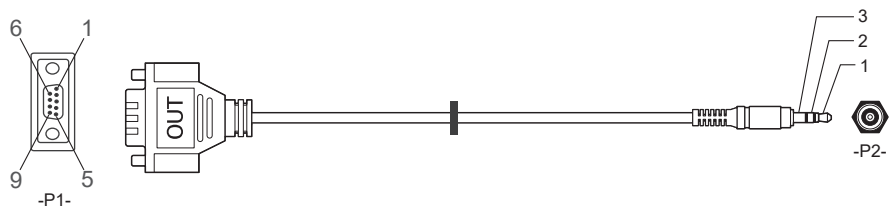
<Tipo hembra>

Patilla	Señal
6	Preparar conjunto de datos
7	Enviar solicitud
8	Libre para envío
9	Indicador de anillo

- Cable RS232C  
Conector: D-Sub de 9 patillas a cable estéreo



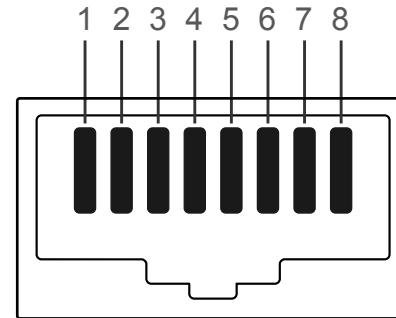
	-P1-	-P1-	-P2-	-P2-
Tipo macho	Rx	2	↔	1 Tx ESTÉREO
	Tx	3	↔	2 Rx PLUG
	Gnd	5	↔	3 Gnd (3.5ø)



	-P1-	-P1-	-P2-	-P2-
Tipo hembra	Rx	3	-----	1 Tx ESTÉREO
	Tx	2	-----	2 Rx PLUG
	Gnd	5	-----	3 Gnd (3,5ø)

## Cable LAN

- Asignación de patilla

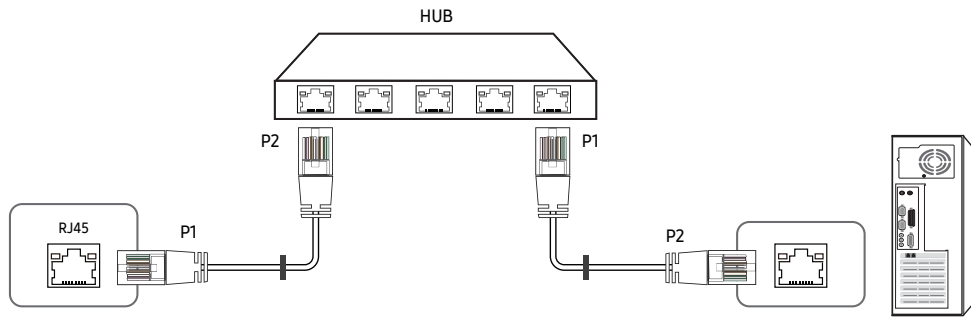


N.º de patilla	Color estándar	Señal
1	Blanco y naranja	TX+
2	Naranja	TX-
3	Blanco y verde	RX+
4	Azul	NC
5	Blanco y azul	NC
6	Verde	RX-
7	Blanco y marrón	NC
8	Marrón	NC

— Esta función disponibles pueden variar según el modelo.

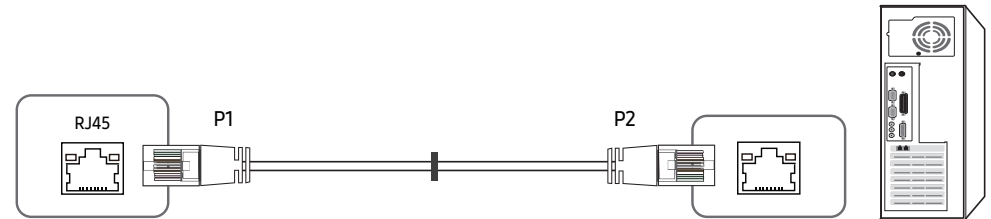
- Conector: RJ45

### Cable LAN directo (de PC a HUB)



Señal	P1		P2	Señal
TX+	1	↔	1	TX+
TX-	2	↔	2	TX-
RX+	3	↔	3	RX+
RX-	6	↔	6	RX-

### Cable LAN cruzado (de PC a LFD)

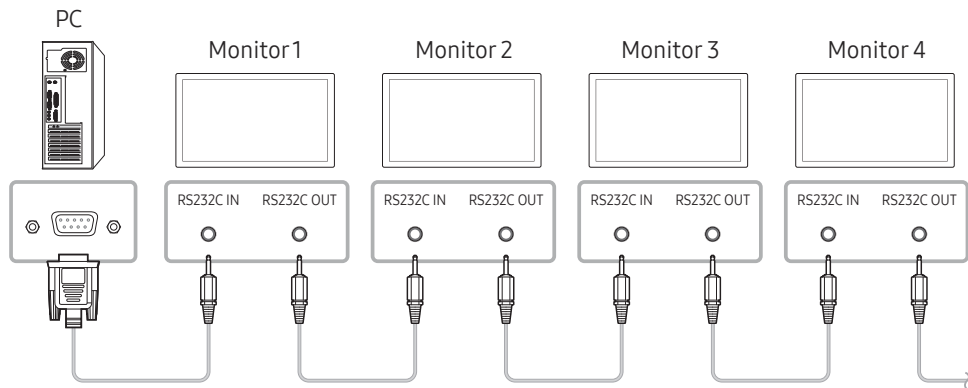


Señal	P1		P2	Señal
TX+	1	↔	3	RX+
TX-	2	↔	6	RX-
RX+	3	↔	1	TX+
RX-	6	↔	2	TX-

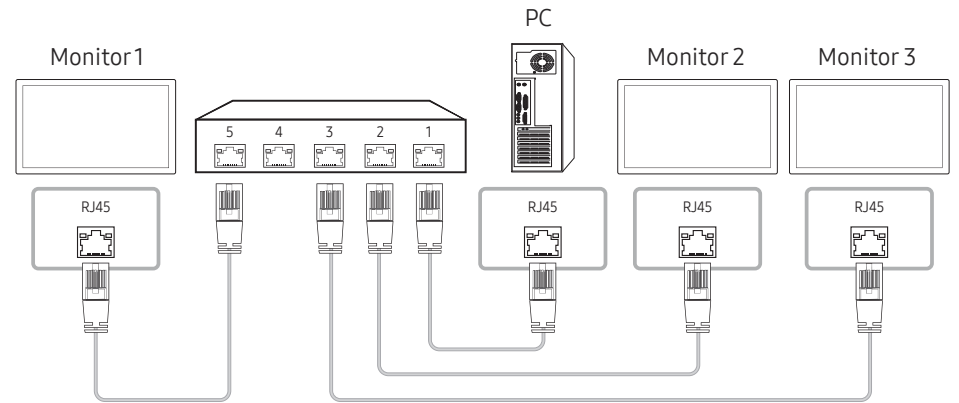
# Conexión

— Asegúrese de conectar cada uno de los adaptadores al puerto RS232C IN) o salida (OUT) correcto en el producto.

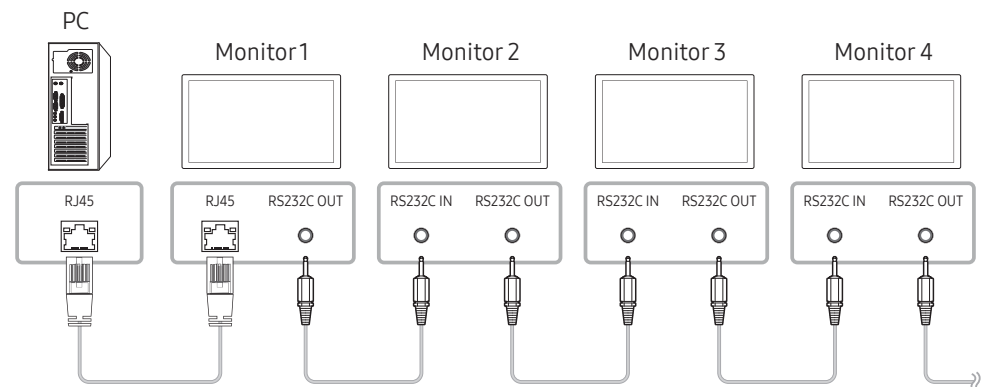
- Conexión 1



- Conexión 2



- Conexión 3



## Códigos de control

### Visualización del estado de control (comando Obtener control)

Encabezado	Comando	ID	Longitud de datos	Suma de comprobación
0xAA	Tipo de comando		0	

### Control (comando Establecer control)

Encabezado	Comando	ID	Longitud de datos	Datos	Suma de comprobación
0xAA	Tipo de comando		1	Valor	

### Comando

N.º	Tipo de comando	Comando	Rango de valor
1	Control de encendido	0x11	0~1
2	Control de volumen	0x12	0~100
3	Control de fuente de entrada	0x14	-
4	Control de tamaño de pantalla	0x19	0~255
5	Control del modo de mural de video	0x5C	0~1
6	Bloqueo de seguridad	0x5D	0~1
7	Mural de video encendido	0x84	0~1
8	Control de usuario de mural de video	0x89	-

- Todas las comunicaciones se realizan en hexadecimales. La suma de comprobación se calcula sumando todos los valores, excepto el encabezado. Si una suma de comprobación suma más de 2 dígitos, como se muestra a continuación (11+FF+01+01=112), se elimina el primer dígito.

P. ej.: Encendido & ID=0

Encabezado	Comando	ID	Longitud de datos	Datos 1	Suma de comprobación
0xAA	0x11		1	"Power"	

Encabezado	Comando	ID	Longitud de datos	Datos 1	12
0xAA	0x11		1	1	

- Para controlar todos los dispositivos conectados por un cable serie de manera simultánea, independientemente de las ID, configure la ID como "0xFE" y transmita los comandos. Cada dispositivo ejecutará los comandos, pero ACK no responderá.

## Control de encendido

- Función  
Un producto se puede encender y apagar usando una PC.
- Visualizar el estado de energía (obtener el estado de encendido/apagado)

Encabezado	Comando	ID	Longitud de datos	Suma de comprobación
0xAA	0x11		0	

- Configurar encendido/apagado (establecer el encendido/apagado)

Encabezado	Comando	ID	Longitud de datos	Datos	Suma de comprobación
0xAA	0x11		1	"Power"	

"Power": El código de alimentación que se establecerá en un producto.

1: Encendido

0: Alimentación APAGADA

- Ack

Encabezado	Comando	ID	Longitud de datos	Ack/Nak	r-CMD	Val1	Suma de comprobación
0xAA	0xFF		3	'A'	0x11	"Power"	

"Power": El código de alimentación que se establecerá en un producto.

- Nak

Encabezado	Comando	ID	Longitud de datos	Ack/Nak	r-CMD	Val1	Suma de comprobación
0xAA	0xFF		3	'N'	0x11	"ERR"	

"ERR": Un código que muestra qué error ha ocurrido.

## Control de volumen

- Función  
El volumen de un producto se puede ajustar usando una PC.
- Visualizar el estado del volumen (obtener estado del volumen)

Encabezado	Comando	ID	Longitud de datos	Suma de comprobación
0xAA	0x12		0	

- Configurar el volumen (establecer el volumen)

Encabezado	Comando	ID	Longitud de datos	Datos	Suma de comprobación
0xAA	0x12		1	"Volume"	

"Volume": El código del valor de volumen que se establecerá en un producto. (0-100)

- Ack

Encabezado	Comando	ID	Longitud de datos	Ack/Nak	r-CMD	Val1	Suma de comprobación
0xAA	0xFF		3	'A'	0x12	"Volume"	

"Volume": El código del valor de volumen que se establecerá en un producto. (0-100)

- Nak

Encabezado	Comando	ID	Longitud de datos	Ack/Nak	r-CMD	Val1	Suma de comprobación
0xAA	0xFF		3	'N'	0x12	"ERR"	

"ERR" : Un código que muestra qué error ha ocurrido.

## Control de fuente de entrada

- Función  
La fuente de entrada de un producto se puede cambiar usando una PC.
- Visualizar el estado de la fuente de entrada (obtener el estado de la fuente de entrada)

Encabezado	Comando	ID	Longitud de datos	Suma de comprobación
0xAA	0x14		0	

- Configurar la fuente de entrada (establecer la fuente de entrada)

Encabezado	Comando	ID	Longitud de datos	Datos	Suma de comprobación
0xAA	0x14		1	"Input Source"	

"Input Source": Un código fuente de entrada que se establecerá en un producto.

0x14	PC
0x18	DVI
0x0C	Fuente de entrada
0x08	Componente
0x1F	DVI_video
0x30	RF(TV)
0x40	DTV
0x21	HDMI1
0x22	HDMI1_PC
0x23	HDMI2

0x24	HDMI2_PC
0x25	DisplayPort

— DVI\_video, HDMI1\_PC y HDMI2\_PC no se pueden usar con el comando Establecer. Solo responden a los comandos "Obtener".

— Este modelo no es compatible con los puertos HDMI1\_PC y HDMI2\_PC.

— RF(TV) y DTV solo están disponibles con modelos que incluyen una TV.

- Ack

Encabezado	Comando	ID	Longitud de datos	Ack/Nak	r-CMD	Val1	Suma de comprobación
0xAA	0xFF		3	'A'	0x14	"Input Source"	

"Input Source": Un código fuente de entrada que se establecerá en un producto.

- Nak

Encabezado	Comando	ID	Longitud de datos	Ack/Nak	r-CMD	Val1	Suma de comprobación
0xAA	0xFF		3	'N'	0x14	"ERR"	

"ERR" : Un código que muestra qué error ha ocurrido.

## Control de tamaño de pantalla

- Función  
El tamaño de la pantalla de un producto se puede cambiar usando una PC.
- Visualizar el tamaño de la pantalla (obtener estado del tamaño de la pantalla)

Encabezado	Comando	ID	Longitud de datos	Suma de comprobación
0xAA	0x19		0	

- Ack

Encabezado	Comando	ID	Longitud de datos	Ack/Nak	r-CMD	Val1	Suma de comprobación
0xAA	0xFF		3	'A'	0x19	"Screen Size"	

"Screen Size": tamaño de la pantalla del producto (rango: 0-255, unidad: pulgadas)

- Nak

Encabezado	Comando	ID	Longitud de datos	Ack/Nak	r-CMD	Val1	Suma de comprobación
0xAA	0xFF		3	'N'	0x19	"ERR"	

"ERR": Un código que muestra qué error ha ocurrido

## Control del modo de mural de video

- Función  
El modo **Video Wall** se puede activar en un producto usando una PC.  
Este control solo está disponible en un producto que tenga habilitado el modo **Video Wall**.
- Visualizar el modo de mural de video (obtener el modo de mural de video)

Encabezado	Comando	ID	Longitud de datos	Suma de comprobación
0xAA	0x5C		0	

- Configurar el mural de video (establecer modo de mural de video)

Encabezado	Comando	ID	Longitud de datos	Datos	Suma de comprobación
0xAA	0x5C		1	"Video Wall Mode"	

"Video Wall Mode": Un código que se utiliza para activar el modo mural de video en un producto

1: **Llena**

0: **Natural**

- Ack

Encabezado	Comando	ID	Longitud de datos	Ack/Nak	r-CMD	Val1	Suma de comprobación
0xAA	0xFF		3	'A'	0x5C	"Video Wall Mode"	

"Video Wall Mode": Un código que se utiliza para activar el modo mural de video en un producto

- Nak

Encabezado	Comando	ID	Longitud de datos	Ack/Nak	r-CMD	Val1	Suma de comprobación
0xAA	0xFF		3	'A'	0x5C	"ERR"	

"ERR": Un código que muestra qué error ha ocurrido

## Bloqueo de seguridad

- Función  
La PC se puede usar para activar o desactivar la función **Bloqueo seguridad** en un producto. Este control está disponible independientemente de si está encendido o no.
- Visualizar el estado de bloqueo de seguridad (obtener estado de bloqueo de seguridad)

Encabezado	Comando	ID	Longitud de datos	Suma de comprobación
0xAA	0x5D		0	

- Habilitar o deshabilitar el bloqueo de seguridad (establecer la habilitación/deshabilitación del bloqueo de seguridad)

Encabezado	Comando	ID	Longitud de datos	Datos	Suma de comprobación
0xAA	0x5D		1	"Safety Lock"	

"Safety Lock": El código de bloqueo de seguridad que se establecerá en un producto

1: ENCENDIDO

0: APAGADO

- Ack

Encabezado	Comando	ID	Longitud de datos	Ack/Nak	r-CMD	Val1	Suma de comprobación
0xAA	0xFF		3	'A'	0x5D	"Safety Lock"	

"Safety Lock": El código de bloqueo de seguridad que se establecerá en un producto

- Nak

Encabezado	Comando	ID	Longitud de datos	Ack/Nak	r-CMD	Val1	Suma de comprobación
0xAA	0xFF		3	'N'	0x5D	"ERR"	

"ERR": Un código que muestra qué error ha ocurrido

## Mural de video encendido

- Función  
Encienda o apague el modo de mural de video en el producto desde su computadora.
- Obtener el estado de encendido/apagado del mural de video

Encabezado	Comando	ID	Longitud de datos	Suma de comprobación
0xAA	0x84		0	

- Establecer el encendido/apagado del mural de video

Encabezado	Comando	ID	Longitud de datos	Datos	Suma de comprobación
0xAA	0x84		1	V.Wall_On	

- V.Wall\_On: El código de mural de video que se asignará al producto

1: Mural de video encendido

0: Mural de video APAGADO

- Ack

Encabezado	Comando	ID	Longitud de datos	Ack/Nak	r-CMD	Val1	Suma de comprobación
0xAA	0xFF		3	'A'	0x84	V.Wall_On	

V.Wall\_On : Igual que lo anterior

- Nak

Encabezado	Comando	ID	Longitud de datos	Ack/Nak	r-CMD	Val1	Suma de comprobación
0xAA	0xFF		3	'N'	0x84	ERR	

"ERR": Un código que muestra qué error ha ocurrido

## Control de usuario de mural de video

- Función  
Encienda o apague la función de mural de video en el producto desde su computadora.
- Obtener el estado del mural de video

Encabezado	Comando	ID	Longitud de datos	Suma de comprobación
0xAA	0x89		0	

- Establecer el mural de video

Encabezado	Comando	ID	Longitud de datos	Val1	Val2	Suma de comprobación
0xAA	0x89		2	Wall_Div	Wall_SNo	

Wall\_SNo: El código de número de producto asignado al producto

### Modelo de mural de video de 10x10: (1 ~ 100)

Establecer número	Datos
1	0x01
2	0x02
...	...
99	0x63
100	0x64

- Ack

Encabezado	Comando	ID	Longitud de datos	Ack/Nak	r-CMD	Val1	Val2	Suma de comprobación
0xAA	0xFF		4	'A'	0x89	Wall_Div	Wall_SNo	

- Nak

Encabezado	Comando	ID	Longitud de datos	Ack/Nak	r-CMD	Val1	Suma de comprobación
0xAA	0xFF		3	'N'	0x89	ERR	

“ERR”: Un código que muestra qué error ha ocurrido

Wall\_Div: El código divisor de mural de video asignado al producto

### Modelo de mural de video de 10x10

	1	2	3	4	5	6	7	8	9	10	11	12	13	14	15
<b>Apagado</b>	0x00	0x00	0x00	0x00	0x00	0x00	0x00	0x00	0x00	0x00	0x00	0x00	0x00	0x00	0x00
<b>1</b>	0x11	0x12	0x13	0x14	0x15	0x16	0x17	0x18	0x19	0x1A	0x1B	0x1C	0x1D	0x1E	0x1F
<b>2</b>	0x21	0x22	0x23	0x24	0x25	0x26	0x27	0x28	0x29	0x2A	0x2B	0x2C	0x2D	0x2E	0x2F
<b>3</b>	0x31	0x32	0x33	0x34	0x35	0x36	0x37	0x38	0x39	0x3A	0x3B	0x3C	0x3D	0x3E	0x3F
<b>4</b>	0x41	0x42	0x43	0x44	0x45	0x46	0x47	0x48	0x49	0x4A	0x4B	0x4C	0x4D	0x4E	0x4F
<b>5</b>	0x51	0x52	0x53	0x54	0x55	0x56	0x57	0x58	0x59	0x5A	0x5B	0x5C	0x5D	0x5E	0x5F
<b>6</b>	0x61	0x62	0x63	0x64	0x65	0x66	0x67	0x68	0x69	0x6A	0x6B	0x6C	0x6D	0x6E	0x6F
<b>7</b>	0x71	0x72	0x73	0x74	0x75	0x76	0x77	0x78	0x79	0x7A	0x7B	0x7C	0x7D	0x7E	N/C
<b>8</b>	0x81	0x82	0x83	0x84	0x85	0x86	0x87	0x88	0x89	0x8A	0x8B	0x8C	N/C	N/C	N/C
<b>9</b>	0x91	0x92	0x93	0x94	0x95	0x96	0x97	0x98	0x99	0x9A	0x9B	N/C	N/C	N/C	N/C
<b>10</b>	0xA1	0xA2	0xA3	0xA4	0xA5	0xA6	0xA7	0xA8	0xA9	0xAA	N/C	N/C	N/C	N/C	N/C
<b>11</b>	0xB1	0xB2	0xB3	0xB4	0xB5	0xB6	0xB7	0xB8	0xB9	N/C	N/C	N/C	N/C	N/C	N/C
<b>12</b>	0xC1	0xC2	0xC3	0xC4	0xC5	0xC6	0xC7	0xC8	N/C	N/C	N/C	N/C	N/C	N/C	N/C
<b>13</b>	0xD1	0xD2	0xD3	0xD4	0xD5	0xD6	0xD7	N/C	N/C	N/C	N/C	N/C	N/C	N/C	N/C
<b>14</b>	0xE1	0xE2	0xE3	0xE4	0xE5	0xE6	0xE7	N/C	N/C	N/C	N/C	N/C	N/C	N/C	N/C
<b>15</b>	0xF1	0xF2	0xF3	0xF4	0xF5	0xF6	N/C	N/C	N/C	N/C	N/C	N/C	N/C	N/C	N/C

## Uso del MDC

El control de pantalla múltiple (Multiple Display Control, MDC) es una aplicación que le permite controlar fácilmente dispositivos de pantalla múltiple simultáneamente usando una PC.

Para obtener información detallada sobre cómo usar el programa de MDC, consulte la sección Ayuda después de instalar el programa. El programa MDC está disponible en el sitio web. (<http://www.samsung.com/business>)

- Si presiona el botón **On** u **Off** ubicado en la parte superior izquierda de la pantalla, el producto comprobará su estado durante aproximadamente un minuto. Para ejecutar otros comandos, intente después de transcurrido un minuto.
- Para obtener detalles sobre cómo conectar dispositivos para el control de pantalla múltiple, consulte la [página 31](#).

## Instalación/desinstalación del programa MDC

- Los pasos de instalación y desinstalación pueden variar según el sistema operativo.

### Instalación

- La instalación de MDC puede verse afectada por la tarjeta gráfica, la placa base y las condiciones de la red.

- 1 Haga clic en el programa de instalación de MDC Unified.
- 2 Luego haga clic en "OK".
- 3 Cuando aparezca la pantalla "Welcome to the InstallShield Wizard for MDC\_Unified", haga clic en "Next".
- 4 En la ventana "License Agreement" que se muestra, seleccione "I accept the terms in the license agreement" y haga clic en "Next".
- 5 En la ventana "Customer Information" que se muestra, complete todos los campos de información y haga clic en "Next".

- 6 En la ventana "Destination Folder" que se muestra, seleccione la ruta del directorio en el que desea instalar el programa y haga clic en "Next".
  - Si no se especifica la ruta del directorio, el programa se instalará en la ruta del directorio predeterminada.
- 7 En la ventana "Ready to Install the Program" que se muestra, verifique la ruta del directorio para instalar el programa y haga clic en "Install".
- 8 Se mostrará el progreso de la instalación.
- 9 Haga clic en "Finish" en la ventana "InstallShield Wizard Complete" que se muestra.
  - Seleccione "Launch the program" y haga clic en "Finish" para ejecutar el programa MDC de inmediato.
- 10 El icono de acceso directo MDC Unified se creará en el escritorio después de completar la instalación.
  - El icono de ejecución de MDC puede no mostrarse según el sistema de la PC o las especificaciones del producto.
  - Si no se muestra el icono de ejecución, presione F5.

### Desinstalación

- 1 Seleccione **Ajustes > Panel de control** en el menú Inicio y haga doble clic en **Agregar/eliminar programa**.
- 2 Seleccione MDC Unified de la lista y haga clic en **Cambiar/eliminar**.

# Capítulo 05

## Función inicio

Esta función está en **Asistencia** → **Ir a Inicio**.

Puede acceder usando el botón HOME en el control remoto.

### Video Wall

HOME  → **Video Wall** → ENTER 



– La imagen mostrada puede variar dependiendo del modelo.

Personalice el diseño de las pantallas múltiples que están conectadas para formar un mural de video.

Además, muestre parte de una imagen completa o repita la misma imagen en cada una de las pantallas múltiples conectadas.

Para mostrar varias imágenes, consulte la sección Ayuda de MDC o la guía del usuario de MagicInfo. Algunos modelos pueden no ser compatibles con la función MagicInfo.

### Video Wall

Puede activar o desactivar **Video Wall**.

Para organizar un mural de video, seleccione **Activado**.

- **Des. / Activado**

### Horizontal x Vertical

Esta función divide automáticamente una pantalla de mural de video según una configuración de matriz del mural de video.

Ingrese la matriz del mural de video.

La pantalla de mural de video se divide en función de la matriz configurada. La cantidad de dispositivos de visualización vertical u horizontal se puede establecer dentro del rango 1 y 15.

— Una pantalla de mural de video se puede dividir en un máximo de 225 pantallas.

— La opción **Horizontal x Vertical** solo se puede activar cuando **Video Wall** está establecida en **Activado**.

---

## Posición de pantalla

Para reorganizar las pantallas divididas, ajuste el número de cada producto en la matriz usando la función **Posición de pantalla**.

Luego de seleccionar **Posición de pantalla**, se mostrará la matriz del mural de video con los números asignados a los productos que forman el mural de video.

Para cambiar el pedido de un dispositivo de visualización, cambie el número de dispositivo y presione el botón .

- Se pueden organizar un máximo de 225 visualizaciones en **Posición de pantalla**.
- La opción **Posición de pantalla** solo se puede activar cuando **Video Wall** está establecida en **Activado**.
- Para usar la función, asegúrese de que **Horizontal x Vertical** esté configurado.

## Formato

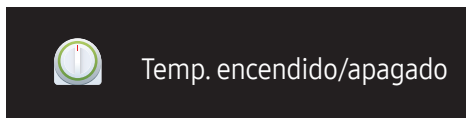
Seleccione cómo mostrar imágenes en la pantalla de mural de video.

- **Llena**: Muestra imágenes en pantalla completa.
- **Natural**: Muestra imágenes en la relación de aspecto original.

- La opción **Formato** solo se puede activar cuando **Video Wall** está establecida en **Activado**.
- Para usar el modo **Video Wall**, se recomienda usar una resolución de 1280x720P, 1920x1080P o 3840x2160P.

## Temp. encendido/apagado

HOME  → Temp. encendido/apagado → ENTER 



– La imagen mostrada puede variar dependiendo del modelo.

— Debe configurar el reloj antes de usar **Ajustar hora**.

### Tempor. encendido

Configure **Tempor. encendido** para que su producto se encienda automáticamente a la hora y en el día que elija. La alimentación se enciende con el volumen o fuente de entrada especificada.

**Tempor. encendido:** Configure el temporizador de encendido seleccionando una de las siete opciones. Primero, asegúrese de configurar la hora actual.

(Tempor. encendido 1 ~ Tempor. encendido 7)

- **Configuración:** Seleccione **Des., Una vez, Todos, Lun~Vie, Lun~Sáb, Sáb~Dom** o **Manual**. Si selecciona **Manual**, puede elegir los días que desea que **Tempor. encendido** encienda el producto.
  - La marca de verificación indica los días que ha seleccionado.
- **Hora:** Permite establecer la hora y los minutos. Para ingresar números, use los botones con números o las teclas con flecha hacia arriba y hacia abajo. Para cambiar los campos de entrada, use los botones con flecha hacia la izquierda y hacia la derecha.
- **Volumen:** Permite establecer el nivel de volumen deseado. Para cambiar el nivel de volumen, use los botones que tienen una flecha hacia la izquierda y otra hacia la derecha.
- **Fuente:** Seleccione la fuente de entrada.

### Tempor. apagado


Configure el temporizador de apagado (**Tempor. apagado**) seleccionando una de las siete opciones. (**Tempor. apagado 1 ~ Tempor. apagado 7**)

- **Configuración:** Seleccione **Des., Una vez, Todos, Lun~Vie, Lun~Sáb, Sáb~Dom** o **Manual**. Si selecciona **Manual**, puede elegir los días que desea que **Tempor. apagado** apague el producto.
  - La marca de verificación indica los días que ha seleccionado.
- **Hora:** Permite establecer la hora y los minutos. Para ingresar números, use los botones con números o las teclas con flecha hacia arriba y hacia abajo. Para cambiar los campos de entrada, use los botones con flecha hacia la izquierda y hacia la derecha.

---

## Control festivos

El temporizador se desactivará durante un período específico, como los feriados.

- **Añadir festivo:** Especifique el período que desea agregar, como los feriados. Seleccione las fechas de inicio y finalización de los feriados que desea agregar utilizando los botones ▲/▼, y haga clic en el botón **Guardar**.  
El período se agregará a la lista de feriados.
  - **Empezar:** Permite establecer la fecha de inicio de los feriados.
  - **Fin:** Permite establecer la fecha de finalización de los feriados.
- **Editar:** Seleccione un artículo de los feriados y, luego, cambie la fecha.
- **Borrar:** Permite eliminar elementos seleccionados de la lista de feriados.
- **Definir temp. aplicado:** Configure **Tempor. encendido** y **Tempor. apagado** para que no se active durante los feriados nacionales.
  - Presione  para seleccionar los ajustes de **Tempor. encendido** y **Tempor. apagado** que no desea activar.
  - Los ajustes seleccionados de **Tempor. encendido** y **Tempor. apagado** no se activarán.

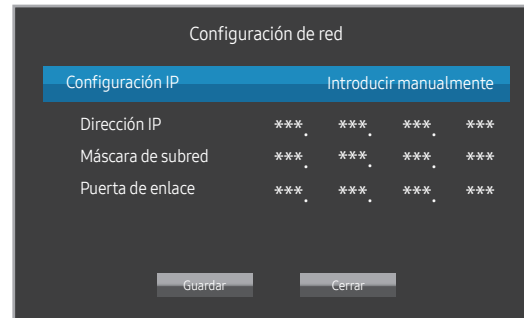
# Configuración de red

HOME  → Configuración de red → ENTER 



– La imagen mostrada puede variar dependiendo del modelo.

Vea la configuración de red.



Configuración IP	Introducir manualmente			
Dirección IP	***	***	***	***
Máscara de subred	***	***	***	***
Puerta de enlace	***	***	***	***

Guardar      Cerrar

- **Configuración IP:** Obtener automáticamente, Introducir manualmente
- **Dirección IP:** De forma manual, ingrese la **Dirección IP** si la **Configuración IP** está configurada para **Introducir manualmente**.
- **Máscara de subred:** De forma manual, ingrese la **Máscara de subred** si la **Configuración IP** está configurada para **Introducir manualmente**.
- **Puerta de enlace:** De forma manual, ingrese la **Puerta de enlace** si la **Configuración IP** está configurada para **Introducir manualmente**.

# Configuración de ID

HOME  → Configuración de ID → ENTER 




– La imagen mostrada puede variar dependiendo del modelo.

Asigne una identificación a un conjunto.

## ID de dispositivo

Ingrese el número de identificación del producto conectado al cable de entrada para recibir la señal de entrada. (Rango: 0~224)

- Presione ▲/▼ para seleccionar un número y, luego, presione .
- Ingrese el número que desea con los botones con números del control remoto.

## Config. auto. ID dispos.

- Asígnele, de forma automática, el número de identificación a todos los productos conectados.

## Cable de conexión del PC

Seleccione un método para establecer la conexión a MDC para recibir la señal MDC.

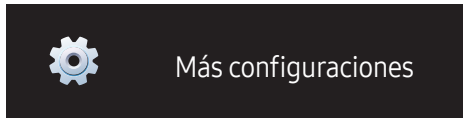
- **Cable RS232C**  
Comuníquese con MDC a través del cable RS232C.
- **Cable RJ45(LAN)**  
Comuníquese con MDC a través del cable RJ45.

---

## Más configuraciones

Aparece el menú en pantalla.

HOME  → Más configuraciones → ENTER 



---

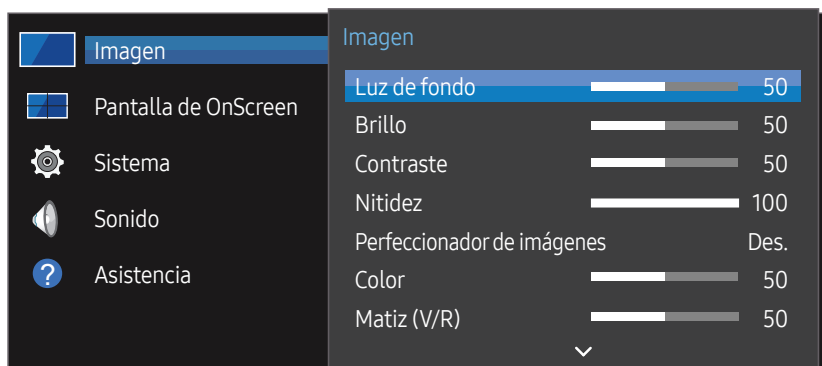
– La imagen mostrada puede variar dependiendo del modelo.

# Capítulo 06

## Ajustes de la pantalla

Configure los ajustes de **Imagen** (**Luz de fondo**, **Tono de color**, etc.).

El diseño de las opciones del menú **Imagen** puede variar según el producto.



– La imagen mostrada puede variar dependiendo del modelo.

## Luz de fondo / Brillo / Contraste / Nitidez / Perfeccionador de imágenes / Color / Matiz (V/R)

MENU  → **Imagen** → ENTER 

Su producto tiene varias opciones para ajustar la calidad de la imagen.

- Puede ajustar y almacenar configuraciones para cada dispositivo externo que haya conectado a una entrada en el producto.
- Disminuir el brillo de la imagen reduce el consumo de energía.

## Temperatura color

MENU  → **Imagen** → **Temperatura color** → ENTER 

Ajuste la temperatura del color. (Rango: 2800K–16000K)

---

## Configuración de balance de blanco

MENU  → **Imagen** → **Configuración de balance de blanco** → ENTER 

Permite ajustar la temperatura de color de la imagen para que los objetos blancos parezcan más brillantes.

- **Balance de blanco (Personal / Color Expert):** Busque un experto en color a fin de que aplique la configuración de calibración de PC.
- **Rojo + / Verde + / Azul +:** Ajuste la proporción de los colores rojo, verde y azul en las áreas brillantes.
- **Restab.:** Restaure la configuración del balance de blancos a los valores predeterminados.

## Uniformidad



MENU  → **Imagen** → **Uniformidad** → ENTER 

Calibre el brillo y el color de forma uniforme en todas las pantallas.

- **Des. / Activado**

— Modelo compatible: VMB-R

## Gamma

MENU  → **Imagen** → **Gamma** → ENTER 

Permite ajustar el brillo de rango medio de la imagen.

## Ecualizador negro

MENU  → **Imagen** → **Ecualizador negro** → ENTER 

Ajuste el brillo de las áreas oscuras. Las zonas negras se vuelven más brillantes cuando se configura muy alto; así es más fácil ver los detalles.

- **Des. / Bajo / Alto**

---

## Opciones de imagen

MENU  → Imagen → Opciones de imagen → ENTER 

### Tono de color

- Des. / Frío / Estándar / Cálido1 / Cálido2

— Los ajustes se pueden adaptar y almacenar para cada dispositivo externo conectado a una entrada en el producto.

### N.neg HDMI

Seleccione el nivel de negro en pantalla para ajustar la profundidad de la pantalla.

- Automático / Bajo / Normal

— Solo disponible cuando la señal de entrada del dispositivo externo conectado al puerto HDMI es RGB444.

### Ampliación de señal de entrada

MENU  → Imagen → Ampliación de señal de entrada → ENTER 

Permite expandir el rango de la señal de entrada para las conexiones HDMI/DisplayPort.

- HDMI1 (Des. / Activado)
- HDMI2 (Des. / Activado)
- Display Port (Des. / Activado)

## Aplicar configuración de imagen

MENU  → Imagen → Aplicar configuración de imagen → ENTER 

Permite aplicar los ajustes de imagen a todos los dispositivos externos conectados al dispositivo o solo a la fuente actual.

- Fuentes (todas) / Fuente (actual)

## Tamaño de imagen

MENU  → Imagen → Tamaño de imagen → ENTER 

Permite elegir el tamaño y la relación de aspecto de la imagen que se muestra en la pantalla.

### Tamaño de imagen

Se muestran diferentes opciones de ajuste de pantalla según la fuente de entrada actual.

- 16:9: Configure la imagen en modo ancho 16:9.
- 4:3: Configure la imagen en modo básico 4:3.

— No configure su producto en formato 4:3 durante mucho tiempo.

Los bordes que se muestran a la izquierda y a la derecha o en la parte superior e inferior de la pantalla pueden causar la persistencia de la imagen (quemado de pantalla), lo cual no está cubierto por la garantía.

- Original: Muestra imágenes en la calidad de imagen original.

---

## Imagen desact.

MENU  → Imagen → Imagen desact. → ENTER 

Al seleccionar **Imagen desact.**, se apaga la pantalla. El volumen no está desactivado.

Para prender la pantalla, presione cualquier botón, excepto el de volumen y el de encendido.

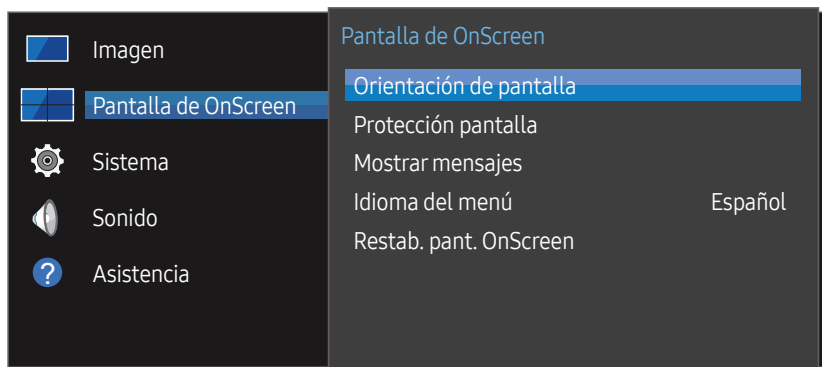
## Restablecer imagen

MENU  → Imagen → Restablecer imagen → ENTER 

Restablece su modo de imagen actual a sus valores predeterminados.



# Capítulo 07

## Pantalla de OnScreen



– La imagen mostrada puede variar dependiendo del modelo.

## Orientación de pantalla

MENU  → **Pantalla de OnScreen** → **Orientación de pantalla** → ENTER 

## Orientación del menú en pantalla

Configure la orientación del menú pantalla.

- **Horizontal**: Muestra el menú en modo horizontal (predeterminado).
- **Vertical**: Muestra el menú en modo vertical en el lado derecho de la pantalla del producto.

## Orientación del contenido fuente

Configure la orientación del contenido desde dispositivos externos conectados al producto.

- **Horizontal**: Muestra la pantalla en modo horizontal (predeterminado).
- **Vertical**: Muestra la pantalla en modo vertical.

– El modo de orientación **Vertical** no es compatible cuando se está usando la resolución UHD.



## Relación de aspecto

Permite configurar la pantalla girada para que se vea como pantalla completa u original.

- **Pantalla completa**: Muestra la pantalla rotada en pantalla completa.
- **Original**: Muestra la pantalla rotada en la relación de aspecto original.

– Disponible solo cuando **Orientación del contenido fuente** está establecida en **Vertical**.

## Protección pantalla

MENU  → Pantalla de OnScreen → Protección pantalla → ENTER 

Para reducir la posibilidad de quemado de pantalla, esta unidad está equipada con la tecnología de prevención de quemado de pantalla **Cambio píxel**.

**Cambio píxel** mueve la imagen ligeramente en la pantalla.

La configuración del tiempo de **Cambio píxel** le permite programar el tiempo que transcurre entre los movimientos de la imagen en minutos.

### Cambio píxel

Permite minimizar la persistencia de la imagen moviendo levemente los píxeles de manera horizontal o vertical.

- **Cambio píxel (Des. / Activado)**
  - **Horizontal, Vertical y Hora** solo se pueden activar cuando **Cambio píxel** está establecida en **Activado**.
- **Horizontal:** Configure cuántos píxeles se mueve la pantalla de forma horizontal.
- **Vertical:** Configure cuántos píxeles se mueve la pantalla de forma vertical.
- **Hora:** Configure el intervalo de tiempo para realizar los movimientos horizontales o verticales, respectivamente.

Configuraciones de Cambio píxel disponibles y configuraciones óptimas.

	Configuraciones disponibles	Configuraciones óptimas
<b>Horizontal</b> (píxeles)	0 ~ 4	4
<b>Vertical</b> (píxeles)	0 ~ 4	4
<b>Hora</b> (minuto)	1 min ~ 4 min	4 min

— El valor **Cambio píxel** puede diferir según el modelo.

— La visualización de una imagen fija o una salida **4:3** durante un período prolongado puede causar la persistencia de la imagen. Esto no representa un defecto en el producto.

## Temporizador

Puede establecer el temporizador para **Protección pantalla**.

La función **Protección pantalla** se detiene automáticamente después del período especificado.

- **Temporizador (Des. / Repetir / Intervalo)**
  - **Des.**
  - **Repetir:** Muestra el patrón antiquemaduras en intervalos específicos.
  - **Intervalo:** Muestra el patrón antiquemaduras por un período de tiempo específico (desde el comienzo hasta el final).
    - Cuando esté establecida la **Ajustar hora**, estará disponible el **Intervalo**.
    - **Periodo, Hora de inicio y Hora de fin** solo se pueden activar cuando **Temporizador** está establecida en **Repetir** o **Intervalo**.
- **Periodo:** Especifique el intervalo de tiempo para activar la función de **Protección pantalla**.
  - La opción estará disponible cuando se seleccione **Repetir** el **Temporizador**.
- **Hora de inicio:** Configure el comienzo del tiempo para activar la función de protección de pantalla.
  - La opción estará disponible cuando se seleccione el **Intervalo** para el **Temporizador**.
- **Hora de fin:** Configure el fin del tiempo para desactivar la función de protección de pantalla.
  - La opción estará disponible cuando se seleccione el **Intervalo** para el **Temporizador**.

## Aparición inmediata

Permite seleccionar el protector de pantalla que desea mostrar de inmediato.

- **Des. / Fundido de pantalla**

## Lateral gris

Cuando se configura la pantalla en una relación de aspecto 4:3, ajuste el brillo de los márgenes blancos a los lados para proteger la pantalla.

- **Des. / Claro / Oscuro**

---

## Mostrar mensajes

MENU  → Pantalla de OnScreen → Mostrar mensajes → ENTER 

### Información de fuente

Permite seleccionar si desea mostrar la OSD fuente cuando cambie la fuente de entrada.

- Des. / Activado

### No hay mensaje de señal

Permite seleccionar si desea mostrar la OSD sin señal cuando no se detecta señal.

- Des. / Activado

### Mensaje MDC

Permite seleccionar si desea mostrar la OSD de MDC cuando el producto está controlado por MDC.

- Des. / Activado

## Idioma del menú

MENU  → Pantalla de OnScreen → Idioma del menú → ENTER 

Establezca el idioma de los menús.

— Un cambio en el ajuste del idioma solo se aplicará a la visualización de los menús en pantalla. No se aplicará a otras funciones de la computadora.

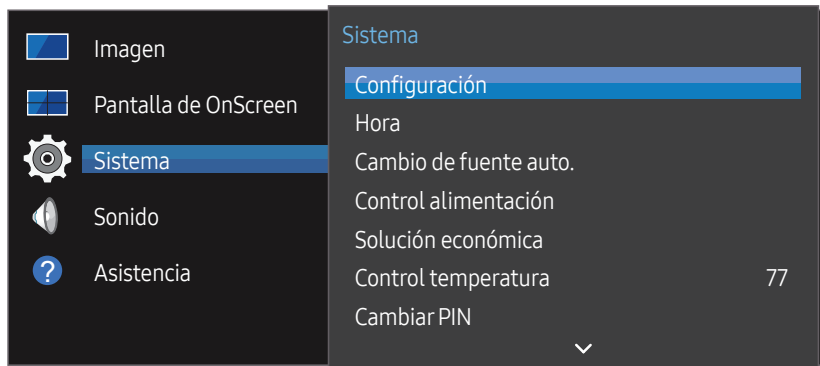
## Restab. pant. OnScreen

MENU  → Pantalla de OnScreen → Restab. pant. OnScreen → ENTER 

Esta opción permite reanudar los ajustes actuales en Pantalla de OnScreen a los ajustes predeterminados de fábrica.

# Capítulo 08

## Sistema



– La imagen mostrada puede variar dependiendo del modelo.

## Configuración

MENU  → Sistema → Configuración → ENTER 

Cambie las configuraciones iniciales con las que venía el producto cuando lo usó por primera vez.

### 1 Idioma

Seleccione el idioma para comenzar con la configuración de pantalla.

### 2 Orientación de pantalla

Configure la orientación de la página del menú.

– Horizontal / Vertical

### 3 Cable de conexión del PC

Seleccione qué tipo de cable está utilizando para conectar la pantalla a la PC. Y luego seleccione **Next**.

### 4 Configuración de red

Establezca las configuraciones de IP y luego seleccione **Next**.

### 5 Ajustar hora



Configure la fecha y la hora actuales, y luego seleccione **Next**.

### 6 Completado

La configuración está completa y está listo para comenzar.

---

## Hora


MENU  → Sistema → Hora → ENTER 

Permite configurar **Ajustar hora** o **Temporizador**. Configure varios ajustes relacionados con el tiempo.

— Presione el botón INFO si quiere ver la hora actual.

### Ajustar hora

Permite seleccionar **Ajustar hora**. Seleccione **Fecha** o **Hora** y, luego, presione .

Use los botones con números para ingresar números o presione los botones con flecha hacia arriba y hacia abajo. Use los botones con flecha hacia la izquierda y hacia la derecha para moverse de un campo de entrada al siguiente. Presione  cuando haya finalizado.

— Puede configurar **Fecha** y **Hora** directamente presionando los botones con números en el control remoto.

## DST

Permite activar y desactivar la función DST (horario de verano).


**Des. / Activado**

- **Fecha de inicio:** Configure la fecha de inicio del horario de verano.
- **Fecha fin:** Configure la fecha de finalización del horario de verano.
- **Diferencia horaria:** Seleccione la diferencia horaria correcta de su zona horaria.

## Temporizador

Apague, de forma automática, el producto luego de un período de tiempo predeterminado.

(Des. / 30 min / 60 min / 90 min / 120 min / 150 min / 180 min)

— Use las flechas hacia arriba y hacia abajo para seleccionar el período de tiempo y luego presione . Para cancelar el **Temporizador**, seleccione **Des.**

## Retraso de encendido

Al conectar varios productos, permite configurar el tiempo de encendido de cada producto para evitar una sobrecarga de energía (dentro del rango de 0 a 50 segundos).

---

## Cambio de fuente auto.

MENU  → Sistema → Cambio de fuente auto. → ENTER 

Si al encender la pantalla con **Cambio de fuente auto. Activado**, la selección de la fuente del video anterior no está activa, la pantalla buscará de forma automática las diferentes fuentes de entrada de video para el video activo.

## Cambio de fuente auto.

Cuando el **Cambio de fuente auto.** está **Activado**, se buscará de forma automática la fuente del video que se está visualizando para el video activo.

Se activará la selección de la **Fuente principal** si no se reconoce la fuente del video actual.

Se activará la selección de la **Fuente secundaria** si no hay disponible una fuente de video primaria.

Si no se reconocen ni la fuente de entrada primaria ni la secundaria, la pantalla realizará dos búsquedas de una fuente activa; en cada búsqueda comprobará la fuente primaria y luego la secundaria. Si ambas búsquedas fallan, la pantalla volverá a la primera fuente del video y mostrará un mensaje que indica que no hay señal.

Cuando la selección de la **Fuente principal** esté configurada en **Todos**, la pantalla buscará dos veces todas las entradas de la fuente del video en secuencia para encontrar una fuente del video activa; para ello, volverá a la primera fuente del video en secuencia si no se encuentra el video.

## Recup. fuente principal

Permite seleccionar si desea restaurar la fuente de entrada primaria seleccionada cuando se activa una fuente de entrada primaria.

— La función **Recup. fuente principal** queda deshabilitada cuando **Fuente principal** está establecida en **Todos**.

## Fuente principal

Especifique la **Fuente principal** para la fuente de entrada automática.

## Fuente secundaria

Especifique la **Fuente secundaria** para la fuente de entrada automática.

## Control alimentación

MENU  → Sistema → Control alimentación → ENTER 

## Encendido autom.

Esta función enciende automáticamente el producto tan pronto como se enchufa. No es necesario presionar el botón de encendido.

- Des. / Activado

## Control en espera

Puede configurar el modo de suspensión de pantalla para que se active cuando reciba una señal de entrada.

- **Automático**  
Se activará el modo de ahorro de energía si no se detecta ninguna señal de entrada, incluso si hay un dispositivo fuente conectado a la pantalla.  
Si no hay ningún dispositivo fuente conectado, aparecerá el mensaje **Sin señal**
- **Des.**  
Aparecerá el mensaje **Sin señal** si no se detecta ninguna señal de entrada.
  - Si aparece el mensaje **Sin señal** a pesar de que hay un dispositivo fuente conectado, verifique la conexión del cable.
  - Si el **No hay mensaje de señal** está configurado como **Des.**, el mensaje **Sin señal** no aparecerá.  
Si este es el caso, configure el **No hay mensaje de señal** como **Activado**.
- **Activado**  
Se activará el modo de ahorro de energía si no se detecta ninguna señal de entrada.

## Configuración remota

Esta función mantiene la red encendida cuando el producto se apaga.

- **Des. / Activado**

## Botón de encendido

Se puede configurar el botón de encendido para encender el producto, o para encenderlo o apagarlo.

- **Solo encender:** Configure el botón de encendido para prender el producto.
- **Encender/Apagar:** Configure el botón de encendido para prender o apagar el producto.

## Solución económica

MENU  → Sistema → Solución económica → ENTER 

### Ahorro energía

Permite reducir el consumo de energía ajustando el brillo de la pantalla.

- **Des. / Bajo / Medio / Alto**

### Program. luz pantalla

#### Program. luz pantalla

Permite activar o desactivar el horario de la lámpara.

- **Des. / Activado**

#### Planific.1, Planific.2

### Hora

El brillo del panel cambiará al brillo establecido en **Lámp** en un momento especificado.

### Lámp

Permite ajustar el brillo del panel. Si el valor se acerca a 100, el panel será más brillante.

- **0 ~ 100**

---

## Espera sin señal

Permite ahorrar energía apagando el dispositivo cuando no se recibe ninguna señal de ninguna fuente.

- **Des. / 10 min / 15 min / 30 min / 60 min**

- Se desactiva cuando una PC conectada está en modo de ahorro de energía.
- El producto se apagará automáticamente a una hora especificada. La hora se puede cambiar según corresponda.

## Des. apag auto

El producto se apagará de forma automática si no lo utiliza por el período específico.

- **Des. / 4 horas / 6 horas / 8 horas**

## Control temperatura

MENU  → **Sistema** → **Control temperatura** → ENTER 

Esta función detecta la temperatura interna del producto. Permite especificar el rango de temperatura que es aceptable.

La temperatura predeterminada se establece en 77 °C.

La temperatura recomendada para el **Control temperatura** es 75 °C ~ 80 °C (dado que la temperatura ambiente es 40 °C).

- La pantalla se oscurecerá si la temperatura actual supera el límite de temperatura especificado. Si la temperatura continúa aumentando, el producto se apagará para evitar el sobrecalentamiento.

## Cambiar PIN

MENU  → **Sistema** → **Cambiar PIN** → ENTER 

Aparecerá la pantalla de **Cambiar PIN**.



Elija 4 dígitos para su Patilla e ingréselos en **Introduzca un nuevo PIN**.. Vuelva a ingresar los mismos 4 dígitos en **Introduzca de nuevo el PIN**..

Cuando desaparezca la pantalla de confirmar, presione el botón **Aceptar**. El producto memorizó su nuevo PIN.

- Contraseña predeterminada: 0 - 0 - 0 - 0
- Cambie el PIN para mantener su dispositivo seguro.

---

## General

MENU  → Sistema → General → ENTER 

## Seguridad

Ingrese su número Patilla de 4 dígitos.

Si desea cambiar el número PIN, use la función **Introducir PIN**.

— Cambie el PIN para mantener su dispositivo seguro.

### Bloqueo seguridad

Permite establecer la función de bloqueo seguro.

- Des. / Activado

Todos los menús y los botones del producto y del control remoto, excepto el botón LOCK del control remoto, estarán bloqueados gracias a la función **Bloqueo seguridad**.

Para desbloquear los menús y los botones, presione el botón LOCK y luego inserte la contraseña (contraseña predeterminada: 0 - 0 - 0 - 0).

### Botón de encendido

Active esta función para habilitar el encendido con el botón de Encendido del control remoto mientras **Bloqueo seguridad** está activada.

- Des. / Activado

## Conex. directa HDMI

Esta función permite activar el tiempo de demora para encender un dispositivo fuente DVI/HDMI.

- Des. / Activado

## Alineación de bordes

MENU  → Sistema → Alineación de bordes → ENTER 

Mejore la alineación de la pantalla entre dispositivos cuando use la función de mural de video.

- Automático / Des. / Activado

## Reiniciar sistema

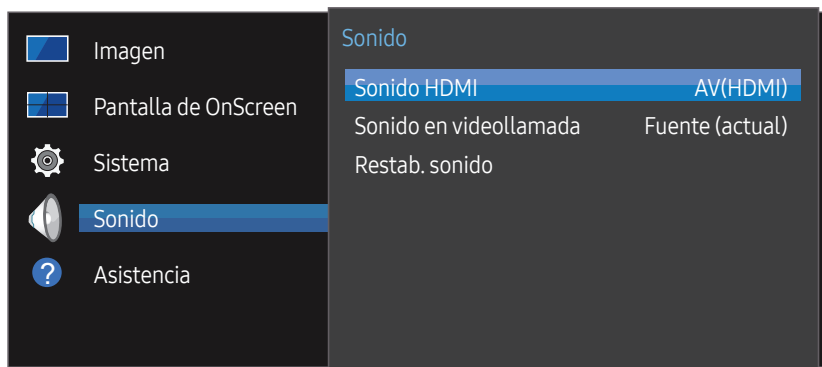
MENU  → Sistema → Reiniciar sistema → ENTER 

Esta opción permite restaurar las configuraciones actuales del sistema a las configuraciones predeterminadas de fábrica.

# Capítulo 09

## Ajustes de sonido

Establezca las configuraciones de sonido (**Sonido**) para su producto.



– La imagen mostrada puede variar dependiendo del modelo.

### Sonido HDMI

MENU  → **Sonido** → **Sonido HDMI** → ENTER 

Seleccione si desea escuchar desde **AV(HDMI)** o **PC(DVI)**.

- **AV(HDMI) / PC(DVI)**

### Sonido en videollamada

MENU  → **Sonido** → **Sonido en videollamada** → ENTER 

Permite seleccionar la salida de sonido para escuchar durante una videollamada.

- **Fuente (actual) / Videollamada**

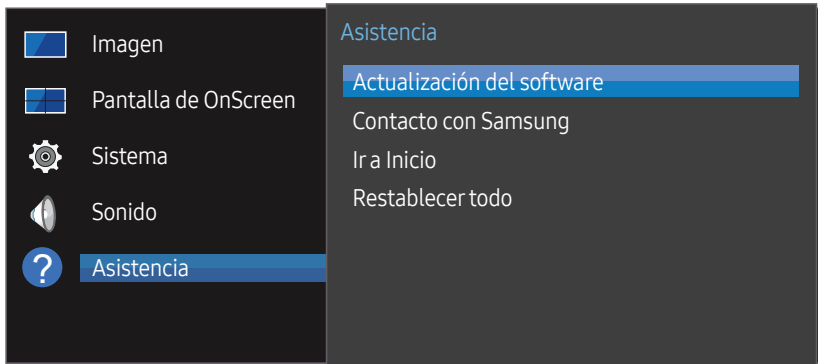
### Restab. sonido

MENU  → **Sonido** → **Restab. sonido** → ENTER 

La imagen mostrada puede variar dependiendo del modelo. Permite restablecer todos los ajustes de sonido a los valores predeterminados de fábrica.

# Capítulo 10

## Soporte



– La imagen mostrada puede variar dependiendo del modelo.

## Actualización del software

MENU → **Asistencia** → **Actualización del software** → ENTER

El menú **Actualización del software** le permite actualizar el software de su producto a la última versión.

- Tenga cuidado de no apagar la alimentación hasta que se complete la actualización. Después de completar la actualización del software, el producto se apagará y encenderá automáticamente.
- Cuando actualice el software, todos los ajustes de video y audio que haya realizado se restablecerán a los ajustes predeterminados. Le recomendamos que escriba sus ajustes para que pueda restablecerlos fácilmente después de la actualización.

## Actualización por medio de dispositivo USB

Descargue el paquete de actualización del sitio web de Samsung a un dispositivo de almacenamiento USB y luego conecte el dispositivo al producto para actualizar el software del producto.

- Recuerde guardar el paquete de actualización en el directorio raíz del dispositivo USB, de lo contrario, el producto no podrá localizar el paquete de actualización.

## Contacto con Samsung

MENU → **Asistencia** → **Contacto con Samsung** → ENTER

Lea esta información cuando su producto no funcione bien o cuando desee actualizar el software.

Puede encontrar información sobre nuestros centros de atención telefónica y sobre cómo descargar productos o software.

- Diríjase a **Contacto con Samsung** y busque el **Código del modelo** del producto y la **Versión de software**.

---

## Ir a Inicio

Puede acceder usando el botón HOME  en el control remoto.

MENU  → **Asistencia** → **Ir a Inicio** → ENTER 

Consulte el capítulo “Función inicio” para ver los detalles de los elementos del submenú.

**Ir a Inicio** para ver distintos contenidos desde un dispositivo de memoria o una red conectada.

## Video Wall

Personalice el diseño de las pantallas múltiples que están conectadas para formar un mural de video.

Además, muestre parte de una imagen completa o repita la misma imagen en cada una de las pantallas múltiples conectadas.

Para mostrar varias imágenes, consulte la sección Ayuda de MDC o la guía del usuario de MagicInfo. Algunos modelos pueden no ser compatibles con la función MagicInfo.

## Temp. encendido/apagado

— Debe configurar el reloj antes de usar el **Temp. encendido/apagado**.

Configure **Tempor. encendido** para que su producto se encienda automáticamente a la hora y en el día que elija.


La alimentación se enciende con el volumen o fuente de entrada especificada.

## Configuración de red

Vea la configuración de red.

## Configuración de ID

Asigne una identificación a un conjunto.

Presione ▲/▼ para seleccionar un número y, luego, presione .

## Más configuraciones

Aparecerá el menú de configuración de imágenes.

## Restablecer todo

MENU  → **Asistencia** → **Restablecer todo** → ENTER 

Esta opción permite cambiar todos los ajustes actuales para una pantalla a los ajustes predeterminados de fábrica.

# Capítulo 11

## Solución de problemas

---

– Antes de solicitar soporte técnico, siga las instrucciones a la derecha para probar su producto. Si el problema continúa, contacte al Centro de soporte técnico de Samsung.

---

– Si la pantalla permanece en blanco, compruebe el sistema de la computadora, el controlador de video y el cable.

## Requisitos previos para contactar al Centro de soporte técnico de Samsung

### Prueba del producto

Compruebe si su producto funciona con normalidad mediante la función de prueba de productos.

Si el producto está bien conectado a la PC y la pantalla se mantiene apagada, ejecute el autodiagnóstico del producto.

- 1 Apague la computadora y el producto.
- 2 Desconecte todos los cables del producto.
- 3 Encienda el producto.
- 4 Si se muestra **Cable no conectado**, el producto funciona correctamente.

### Comprobación de la resolución y la frecuencia

Por poco tiempo, se mostrará el **Modo no óptimo** si un modo excede la resolución compatible que está seleccionada (consulte Resoluciones compatibles).

---

## Consulte la siguiente información.

### Problema de instalación (modo de computadora)

La pantalla se enciende y se apaga continuamente.	Verifique que la conexión del cable entre el producto y la PC sea segura.
Aparecen espacios en blanco a los cuatro lados de la pantalla cuando se conecta un cable HDMI o HDMI-DVI al producto y a la computadora.	<p>Los espacios en blanco de la pantalla no tienen nada que ver con el producto.</p> <p>Los espacios en blanco de la pantalla los crea la computadora o la tarjeta gráfica. Para solucionar este problema, ajuste el tamaño de la pantalla en la configuración HDMI o DVI de la tarjeta gráfica.</p> <p>Si el menú de configuración de la tarjeta gráfica no tiene una opción para ajustar el tamaño de la pantalla, actualice el driver de la tarjeta gráfica con la última versión.</p> <p>(Comuníquese con el fabricante de la tarjeta gráfica o de la computadora para obtener más información sobre cómo ajustar la configuración de la pantalla).</p>

### Problema de la pantalla

La pantalla no se encenderá.	Asegúrese de que el cable de alimentación esté conectado.
En la pantalla, se muestra <b>Sin señal</b> .	<p>Verifique que el producto esté conectado de forma correcta con un cable.</p> <p>Compruebe que el dispositivo conectado al producto esté encendido.</p>
<b>Modo no óptimo</b> se muestra en la pantalla.	<p>Este mensaje se muestra cuando una señal de la tarjeta gráfica supera la resolución y frecuencia máximas del producto.</p> <p>Consulte la Tabla de modos de señal estándar y establezca la máxima resolución y frecuencia según las especificaciones del producto.</p>
Las imágenes de la pantalla aparecen distorsionadas.	Compruebe la conexión del cable al producto.

---

## Problema de la pantalla

La pantalla no presenta un aspecto claro. La pantalla está borrosa.	Retire cualquier accesorio (cable de extensión de video, etc) y vuelva a probar. Establezca la resolución y la frecuencia en los niveles recomendados.
La pantalla aparece inestable y temblorosa.	Compruebe que la resolución y la frecuencia de la PC y la tarjeta gráfica están configuradas dentro de un rango compatible con el producto. Luego cambie las configuraciones de pantalla de ser necesario; para ello, consulte la Información Adicional en el menú del producto y la Tabla de Modos de Señal Estándar.
Aparecen sombras o imágenes reflejadas a la izquierda de la pantalla.	
La pantalla es demasiado brillante. La pantalla es demasiado oscura.	Ajuste el <b>Brillo</b> y el <b>Contraste</b> .
El color blanco no parece realmente blanco.	Diríjase a <b>Imagen</b> y configure los ajustes de <b>Configuración de balance de blanco</b> .
El producto se apagará automáticamente.	Vaya a <b>Sistema</b> y asegúrese de que el <b>Temporizador</b> esté <b>Des.</b> Si una PC está conectada al producto, verifique el estado de alimentación de la PC. Asegúrese de que el cable de alimentación esté conectado correctamente al producto y a la toma de corriente. Si no se detecta la señal de un dispositivo conectado, el producto se apaga automáticamente después de 10 a 15 minutos.
La calidad de imagen del producto es diferente de la del vendedor donde se lo compró.	Use el cable HDMI para obtener una calidad de imagen de alta definición (HD).

---

## Problema de la pantalla

---

La pantalla no se ve normal.

El contenido de video codificado puede hacer que la pantalla parezca dañada en escenas que muestran objetos que se mueven rápidamente, como en un evento deportivo o un video de acción.

Un nivel de señal bajo o una calidad de imagen baja puede hacer que la pantalla parezca dañada. Esto no significa que el producto sea defectuoso.

Un teléfono celular a un radio de un metro puede causar estática en productos analógicos y digitales.

El brillo y el color no se ven normales.

Diríjase a **Imagen** y configure los ajustes de la pantalla, como **Color**, **Brillo** y **Nitidez**.

Diríjase a **Sistema** y configure los ajustes de **Ahorro energía**.

Restablezca los ajustes de la pantalla a los ajustes predeterminados.

Las líneas (rojas, verdes y azules) aparecen en pantalla.

Estas líneas aparecen cuando hay un defecto en el **DATA SOURCE DRIVER IC** en el monitor. Comuníquese con un Centro de soporte técnico de Samsung para resolver el problema.

La pantalla se ve inestable y, luego, se congela.

La pantalla puede congelarse cuando se usa una resolución diferente a la recomendada o si la señal no es estable. Para resolver el problema, cambie la resolución de la PC a la resolución recomendada.

---

---

## Problema de la pantalla

---

La pantalla no se puede mostrar en pantalla completa.

Un archivo de contenido escalado SD (4:3) puede causar la aparición de barras negras en ambos lados de la pantalla de un canal HD.

Un video con una relación de aspecto diferente de la del producto puede causar la aparición de barras negras en la parte superior e inferior de la pantalla.

En el producto o dispositivo fuente, cambie los ajustes de tamaño de pantalla a pantalla completa.

---

## Problema con el sonido

---

No hay sonido.

Compruebe la conexión del cable de audio o ajuste el volumen.

Compruebe el volumen.

---

El volumen es demasiado bajo.

Ajuste el volumen.

Si el volumen sigue siendo bajo después de subirlo al máximo nivel, ajústelo en la tarjeta de sonido de la computadora o en el programa de software.

---

El video está disponible pero no hay sonido.

Si hay un cable HDMI conectado, verifique los ajustes de salida de audio en la PC.

Si se usa un dispositivo fuente

- Asegúrese de que el cable de audio esté conectado correctamente al puerto de entrada de audio del producto.
  - Verifique los ajustes de salida de audio para el dispositivo fuente.  
(Por ejemplo, si un cable HDMI está conectado al monitor, puede que haya que cambiar la configuración del audio de la caja de cable a HDMI).
- 

Si se usa un cable DVI-HDMI, se requiere un cable de audio por separado.

---

Si el producto tiene un puerto para auriculares, asegúrese de que no haya nada conectado en él.

---

Vuelva a conectar el cable de alimentación al dispositivo y, luego, reinicie el dispositivo.

---

---

## Problema con el sonido

Se produce estática en los altavoces.

Verifique la conexión del cable. Asegúrese de que el cable de video no esté conectado a un puerto de entrada de audio.

Verifique la intensidad de la señal después de conectar un cable.

Un nivel de señal bajo puede causar una distorsión del sonido.

Hay sonido audible cuando el volumen está silenciado.

Ajuste el volumen a los altavoces externos.

Las configuraciones de audio de los altavoces principales están separadas de las configuraciones de los altavoces internos del producto.

Cambiar o silenciar el volumen del producto no afecta el amplificador externo (decodificador).

---

## Problemas del control remoto

El control remoto no funciona.

Asegúrese de que las pilas estén correctamente colocadas (+/-).

Verifique si las pilas están agotadas.

Verifique si hay un corte de energía.

Asegúrese de que el cable de alimentación esté conectado.

Verifique si hay luces especiales o letreros de neón encendidos en las proximidades.

---

## Problema con el dispositivo fuente

Se oye un pitido cuando la computadora se inicia.

Si se oye un pitido cuando se inicia la computadora, debe llevar la computadora a un soporte técnico.

---

## Otros problemas

El producto huele a plástico.	El olor a plástico es normal y desaparece con el tiempo.
El monitor parece estar inclinado.	Retire el soporte del producto y, luego, vuelva a colocarlo.
El audio o el video se cortan de manera intermitente.	Verifique la conexión del cable y conéctelo nuevamente si es necesario.  Usar un cable muy duro o grueso puede dañar los archivos de audio y video. Asegúrese de que los cables sean lo suficientemente flexibles como para garantizar la durabilidad. Para cuando cuelgue el producto en la pared, se recomienda que use cables de ángulo recto.
Hay pequeñas partículas en los bordes del producto.	Las partículas son parte del diseño del producto. El producto no es defectuoso.
Cuando intento cambiar la resolución de la PC, aparece el mensaje "Modo no compatible"	Si la resolución de la fuente de entrada supera la resolución máxima de la pantalla, aparece el mensaje "Modo no compatible"  Para resolver el problema, cambie la resolución de la PC a una resolución compatible con la pantalla.
En modo HDMI, no se escucha sonido por los altavoces cuando se conecta un cable DVI-HDMI.	Los cables DVI no transmiten datos de sonido. Asegúrese de conectar el cable de audio a la toma de entrada correcta para habilitar el audio.
El N.neg HDMI no funciona bien en un dispositivo HDMI con salida YCbCr.	Esta función solo está disponible cuando un dispositivo fuente, como un reproductor de DVD y STB, está conectado al producto con un cable HDMI (señal RGB).
No se escucha sonido en el modo HDMI.	Los colores que se muestran en la imagen pueden no verse normales. El video o el sonido pueden no estar disponibles. Esto puede ocurrir si un dispositivo fuente que solo admite una versión anterior del cable estándar HDMI está conectado al producto.  Si ocurren estos problemas, conecte un cable de audio junto con el cable HDMI.  Es posible que algunas tarjetas gráficas de PC no reconozcan automáticamente las señales HDMI que no incluyen sonido. En este caso, seleccione manualmente una entrada de sonido.

---

## Otros problemas

---

HDMI-CEC no funciona.

Este producto no es compatible con la función HDMI-CEC.

Para usar varios dispositivos externos compatibles con la función HDMI-CEC que estén conectados a los puertos HDMI1 y HDMI2 del producto, desactive las funciones HDMI-CEC en todos los dispositivos externos. Los dispositivos externos incluyen reproductores de Blu-Ray y DVD.

Si opera un dispositivo externo con su función HDMI-CEC habilitada, puede detener automáticamente otros dispositivos externos.

Para cambiar los ajustes de HDMI-CEC, consulte la guía del usuario del dispositivo o comuníquese con el fabricante del dispositivo para recibir asistencia.

---

El sensor infrarrojo no está funcionando.

- Comuníquese con el Centro de Servicio más cercano para que revisen su producto.

- Esta función solo está disponible cuando un dispositivo fuente, como un reproductor de DVD y STB, está conectado al producto con un cable HDMI (señal RGB).

---

Al iniciar la PC con la fuente de entrada establecida en **Display Port** no aparecen el BIOS ni las pantallas de inicio.

- Inicie la PC cuando el producto esté encendido o cuando la fuente de entrada no sea **Display Port**.
-

# Capítulo 12

## Especificaciones

### General

Nombre del modelo		VM55B-R	VH55B-E
Panel	Tamaño	Clase 55 (138.7 cm / 54.6 pulgadas)	Clase 55 (138.7 cm / 54.6 pulgadas)
	Área de visualización	120.96 cm (H) x 68.03 cm (V)	120.96 cm (H) x 68.04 cm (V)
Consumo de energía (solo México)		270 W	250 W

Nombre del modelo		VM46B-U	VM55B-U / VM55B-E
Panel	Tamaño	Clase 46 (116.8 cm / 45.9 pulgadas)	Clase 55 (138.7 cm / 54.6 pulgadas)
	Área de visualización	101.808 cm (H) x 57.267 cm (V)	120.96 cm (H) x 68.04 cm (V)
Consumo de energía (solo México)		160 W	220 W

Resolución	Resolución Óptima	1920 x1080 a 60 Hz
	Resolución Máxima	1920 x1080 a 60 Hz (DVI) 3840 x 2160 a 60 Hz (HDMI1, HDMI2, DP)
Alimentación eléctrica		100-240V~ 50/60Hz Consulte la etiqueta que se encuentra en la parte posterior del producto, ya que el voltaje estándar puede variar en diferentes países.
Consideraciones ambientales	Funcionamiento	Temperatura : 0 °C a 40 °C (32 °F a 104 °F) * Para instalar el gabinete, mantenga la temperatura interna a 35 °C o menos. Humedad : Del 10 % a 80 %, sin condensación
	Almacenamiento	Temperatura : -20 °C a 45 °C (-4 °F a 113 °F) Humedad : Del 5 % a 95 %, sin condensación * Se aplica antes de desembalar el paquete del producto.

— Plug & Play

Este monitor se puede instalar y utilizar con cualquier sistema compatible con Plug-and-Play. El intercambio de datos bidireccional entre el monitor y el sistema de la PC optimiza los ajustes del monitor. La instalación del monitor se realiza automáticamente. Sin embargo, se puede personalizar la configuración de instalación si se desea.

— Debido a la naturaleza de la fabricación de este producto, aproximadamente 1 píxel por millón (1 ppm) puede verse más brillante o más oscuro en el panel. Esto no afecta al desempeño del producto.

— Debido a la naturaleza del panel, este producto solo puede establecerse en una resolución para cada tamaño de pantalla, con el fin de obtener una calidad de imagen óptima. El uso de una resolución diferente de la especificada puede reducir la calidad de la imagen. Para evitar que esto ocurra, se recomienda seleccionar la resolución óptima especificada para el producto.

— Para obtener especificaciones detalladas de cada dispositivo, visite el sitio web de Samsung.

## Modos de temporización preestablecidos

La pantalla se ajustará automáticamente si se transmite una señal que pertenece a los siguientes modos de señal estándar desde su PC. Tenga en cuenta que la pantalla no podrá mostrar el contenido si la señal emitida desde la PC no es un modo de señal estándar. Consulte el manual para su tarjeta gráfica y configúrela de la siguiente manera.

Resolución	Frecuencia horizontal (kHz)	Frecuencia vertical (Hz)	Reloj de píxeles (MHz)	Polaridad sincronizada (H/V)
IBM, 720 x 400	31.469	70.087	28.322	-/+
VESA/IBM, 640 x 480	31.469	59.940	25.175	-/-
MAC, 640 x 480	35.000	66.667	30.240	-/-
MAC, 832 x 624	49.726	74.551	57.284	-/-
MAC, 1152 x 870	68.681	75.062	100.000	-/-
VESA, 640 x 480	37.861	72.809	31.500	-/-
VESA, 640 x 480	37.500	75.000	31.500	-/-
VESA, 800 x 600	37.879	60.317	40.000	+/+
VESA, 800 x 600	48.077	72.188	50.000	+/+
VESA, 800 x 600	46.875	75.000	49.500	+/+
VESA, 1024 x 768	48.363	60.004	65.000	-/-
VESA, 1024 x 768	56.476	70.069	75.000	-/-
VESA, 1024 x 768	60.023	75.029	78.750	+/+

Resolución	Frecuencia horizontal (kHz)	Frecuencia vertical (Hz)	Reloj de píxeles (MHz)	Polaridad sincronizada (H/V)
VESA, 1152 x 864	67.500	75.000	108.000	+/+
VESA, 1280 x 720	45.000	60.000	74.250	+/+
VESA, 1280 x 800	49.702	59.810	83.500	-/+
VESA, 1280 x 1024	63.981	60.020	108.000	+/+
VESA, 1280 x 1024	79.976	75.025	135.000	+/+
VESA, 1366 x 768	47.712	59.790	85.500	+/+
VESA, 1440 x 900	55.935	59.887	106.500	-/+
VESA, 1600 x 900	60.000	60.000	108.000	+/+
VESA, 1680 x 1050	65.290	59.954	146.250	-/+
VESA, 1920 x 1080	67.500	60.000	148.500	+/+
VESA, 2560 x 1440	88.787	59.951	241.500	+/-
VESA, 3840 x 2160	133.313	59.997	533.250	+/-
CEA, 3840 x 2160	67.500	30.000	297.000	+/+
CEA, 3840 x 2160	54.000	24.000	297.000	+/+
CEA, 3840 x 2160	56.250	25.000	297.000	+/+
CEA, 3840 x 2160	112.500	50.000	594.000	+/+

# Capítulo 13

## Apéndice

### Responsabilidad por el servicio de pago (costo para los clientes)

— Si solicita soporte técnico, aunque el producto esté en período de garantía, es posible que le cobremos la visita de un técnico, en los siguientes casos.

### No se trata de una falla del producto

Limpieza del producto, ajuste, explicación, reinstalación, etc.

- Si se pide a un técnico que dé instrucciones sobre cómo usar el producto o simplemente ajusta las opciones sin desmontarlo.
- Si la falla está causada por factores ambientales externos (Internet, antena, señal por cable, etc.)
- Si el producto se reinstala o se conectan más dispositivos adicionales tras instalar por primera vez el producto adquirido.
- Si el producto se reinstala para moverlo a una ubicación diferente o a una casa diferente.
- Si el cliente solicita instrucciones sobre cómo usar el producto de otra compañía.
- Si el cliente solicita instrucciones de uso para una red o un programa de otra compañía.
- Si el cliente solicita instalación y configuración de software para el producto.
- Si el técnico quita o limpia polvo o materiales extraños del interior del producto.
- Si el cliente solicita una instalación adicional tras adquirir el producto mediante compra en casa o compra por Internet.

### El daño del producto lo causó el cliente

El daño del producto lo causó un manejo erróneo o una reparación defectuosa por parte del cliente

Si el daño del producto lo causaron circunstancias como estas:

- Impacto externo o caída.
- Uso de suministros o productos comprados por separado que no sean los especificados por Samsung.
- Reparaciones hechas por una persona que no sea ingeniero de la empresa de servicios subcontratada o socio comercial de Samsung Electronics Co., Ltd.
- Remodelado o reparación del producto por parte del cliente.
- Uso del producto con un voltaje inadecuado o con conexiones eléctricas no autorizadas.
- Caso omiso de las "precauciones" recogidas en el Manual del usuario.

### Otros

- Si el producto presenta fallas debidas a desastres naturales (rayos, incendios, terremotos, inundaciones, etc.).
  - Si los componentes consumibles se han agotado (batería, tóner, luces fluorescentes, cabezal, vibrador, lámpara, filtro, cinta, etc.)
- Si el cliente solicita el soporte técnico en caso de que el producto no tenga fallas, se cobrará la tarifa por soporte técnico, de manera que lea el Manual del usuario antes.

## Prevención de quemado con persistencia de imágenes

### ¿Qué es el quemado con persistencia de imágenes?

El quemado con persistencia de imágenes no debería ocurrir cuando el panel funciona normalmente. El funcionamiento normal se refiere a un patrón de video que cambia continuamente. Si el panel muestra un patrón fijo durante un período prolongado, puede producirse una ligera diferencia de voltaje entre los electrodos en píxeles que controlan los cristales líquidos.

Tal diferencia de voltaje entre los electrodos aumenta con el tiempo y hace que los cristales líquidos se vuelvan más delgados. Si esto ocurre, una imagen anterior puede permanecer en la pantalla cuando cambia el patrón.

- ⊘ Esta información es una guía para evitar el quemado con persistencia de imágenes. Ver una pantalla fija durante un período prolongado puede causar el quemado con persistencia de imágenes. Este problema no está cubierto por la garantía.

### Prácticas de prevención recomendadas

Ver una pantalla fija durante un período prolongado puede causar quemado con persistencia de imágenes o manchas. Si el producto no se va a utilizar durante mucho tiempo, apáguelo o active el modo de ahorro de energía o el protector de pantalla con una imagen en movimiento.

- Cambie los colores con regularidad.



- Evite combinaciones de color de texto y de fondo con brillo contrastante.
- Evite usar colores de brillo contrastante (blanco y negro; gris y negro).



---

## Licencia



The terms HDMI, HDMI High-Definition Multimedia Interface, HDMI trade dress and the HDMI Logos are trademarks or registered trademarks of HDMI Licensing Administrator, Inc.

---

### Open Source License Notice

Open Source used in this product can be found on the following webpage (<https://opensource.samsung.com>).

---