



M2M Services
Software Modem
Installation

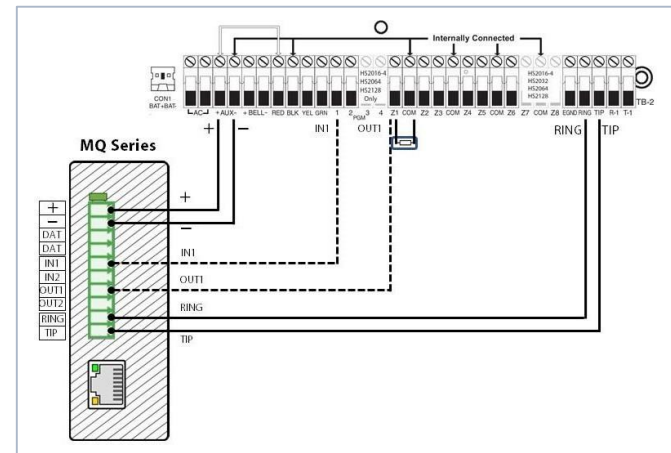
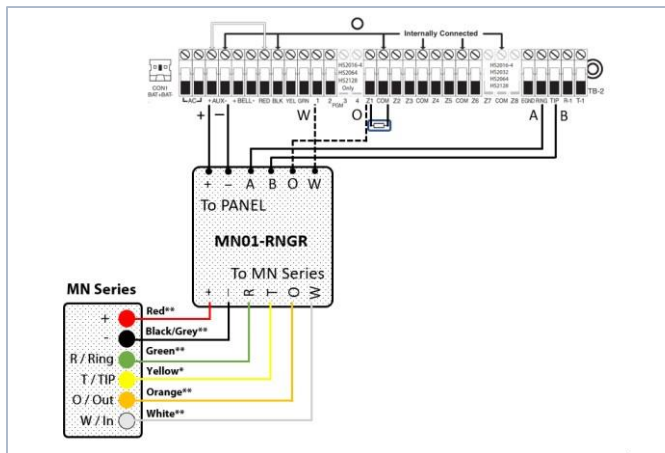
El software M2M permite realizar carga y descarga remota de los paneles

Ayuda a los instaladores a realizar cambios de configuración o descargar el historial de eventos del panel de forma remota

El módem de software m2m actualmente es compatible con el software DLS 5, DLS 2002, Compass, DL900, DLX900.

NOTA: si el comunicador es uno de la serie MN, entonces se necesita un módulo MN01RNGR adicional. Los comunicadores MQ03LTEMLAN no requieren ningún módulo extra.

NOTA: Los seis cables deben estar conectados entre el comunicador de la serie MN y el módulo MN01RNGR. El cableado de la salida y entrada (O y W en MN01RNGR) no son necesarios para las operaciones del software.



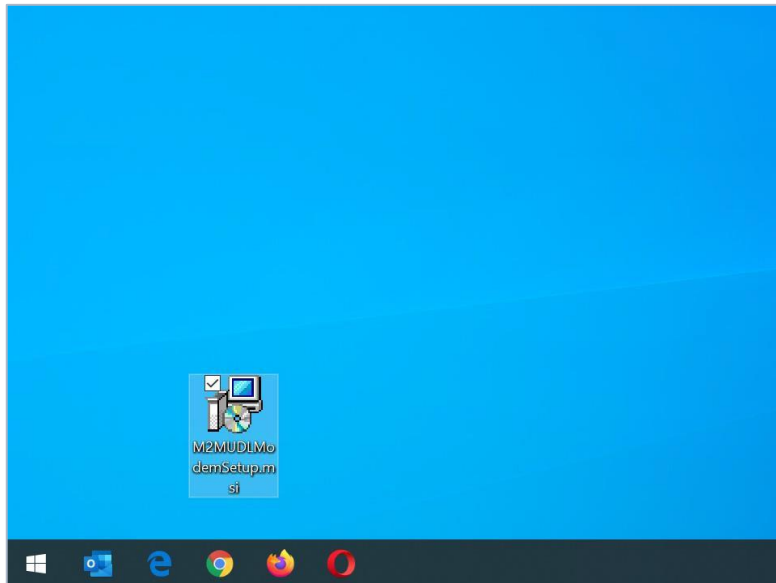
Paso 1

Ejecute el archivo de instalación "M2MUDLModemSetup.msi" haciendo doble clic en él (Pic 1)

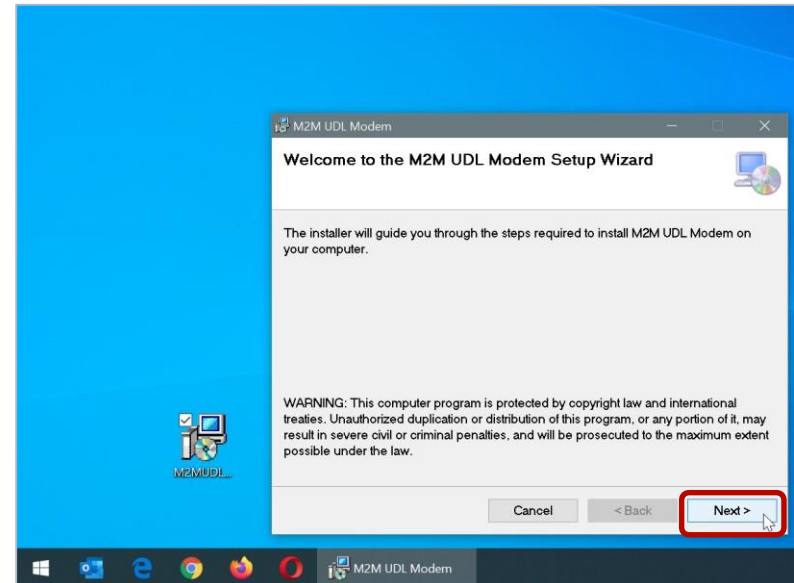
NOTA: Si Microsoft Defender intenta evitar la instalación, vaya a "más información" – "Ejecutar de todos modos".

Presiona "Next" para continuar (Pic. 2).

Pic. 1



Pic. 2



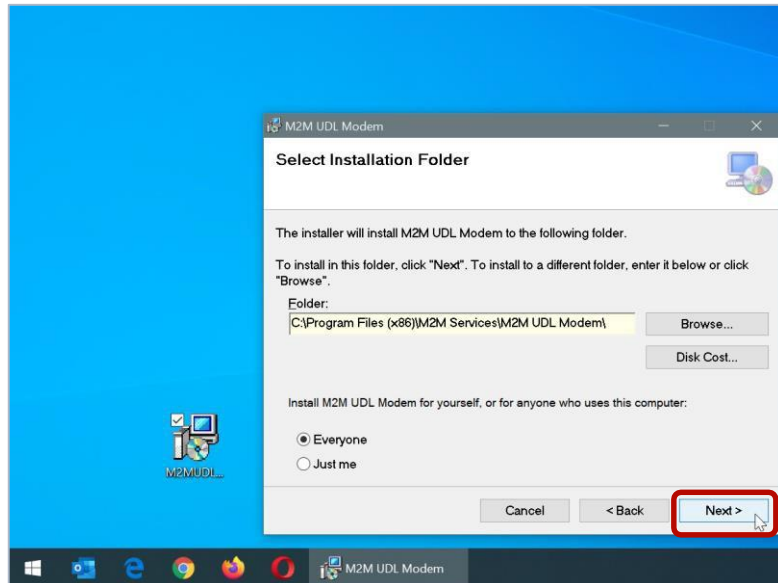
Paso 2

Presione "Next" sin cambiar la ubicación de instalación preconfigurada (Pic. 3).

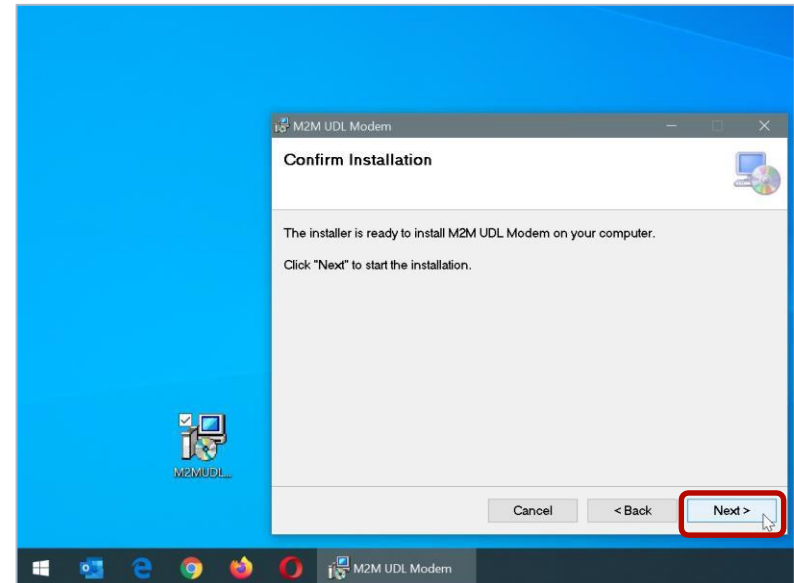
Luego comienza la instalación (Pic. 4).

NOTA: No detenga una instalación en curso.

Pic. 3



Pic. 4



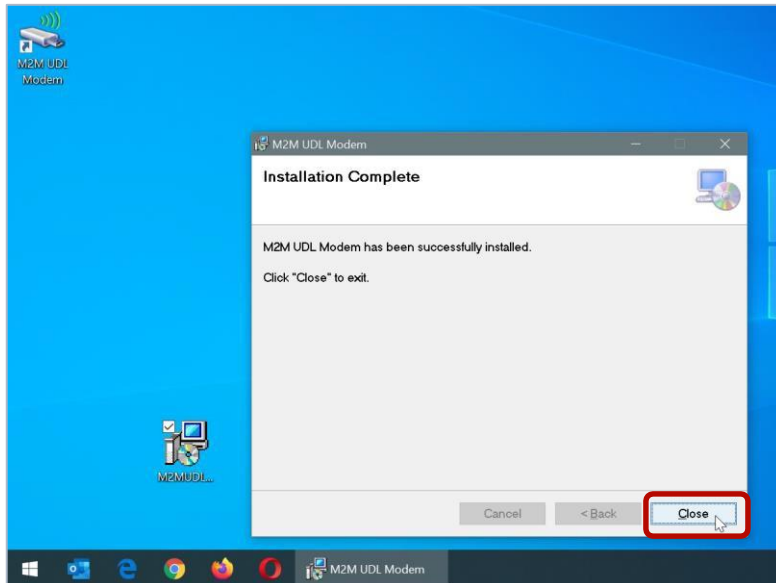
Paso 3

Una vez completada la instalación, presione el botón "Cerrar" para salir del asistente. (Pic. 5)

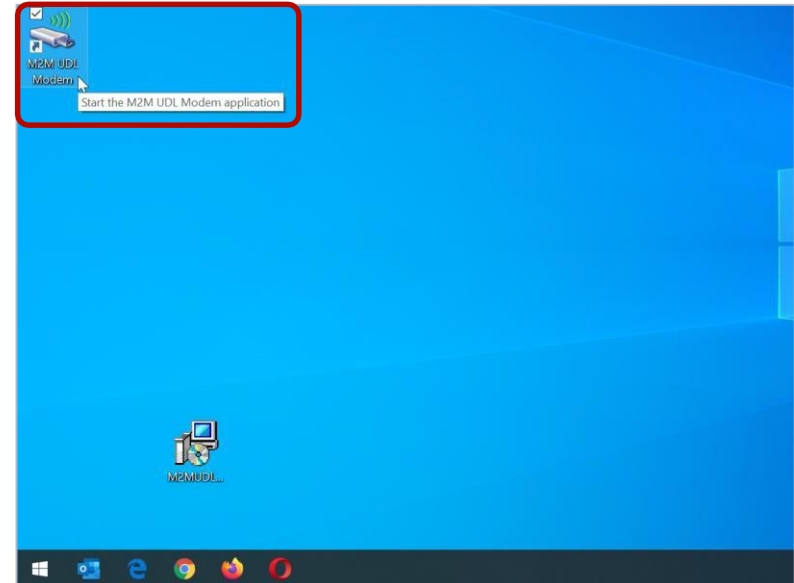
Un acceso directo con el nombre "Módem M2M UDL" debería aparecer en su escritorio.

Abra el programa y haga doble clic en él. (Pic 6)

Pic. 5



Pic. 6



Paso 4

Ingrese sus credenciales de distribuidor / instalador. (Pic 7)

Son los mismos que usas para el portal administrativo M2M

Paso 5

Debe seleccionar dos puertos COM que se utilizarán para el software M2M la primera vez que inicie sesión en el programa. La configuración del "Modem COM port" también debe establecerse en Software UDL de DSC, Honeywell o NX (Interlogix / GE) como módem.

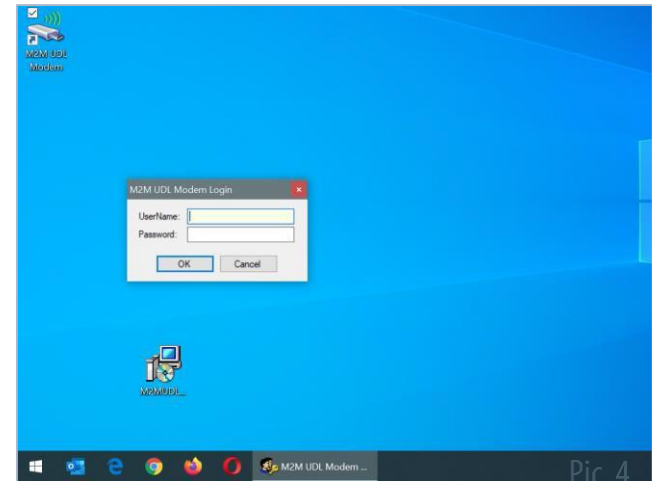
NOTA: El "Internal COM Port" que establezca debe reservarse solo para el uso del software M2M.

NOTA: Los puertos COM seleccionados en Pic. 8 son solo un ejemplo.

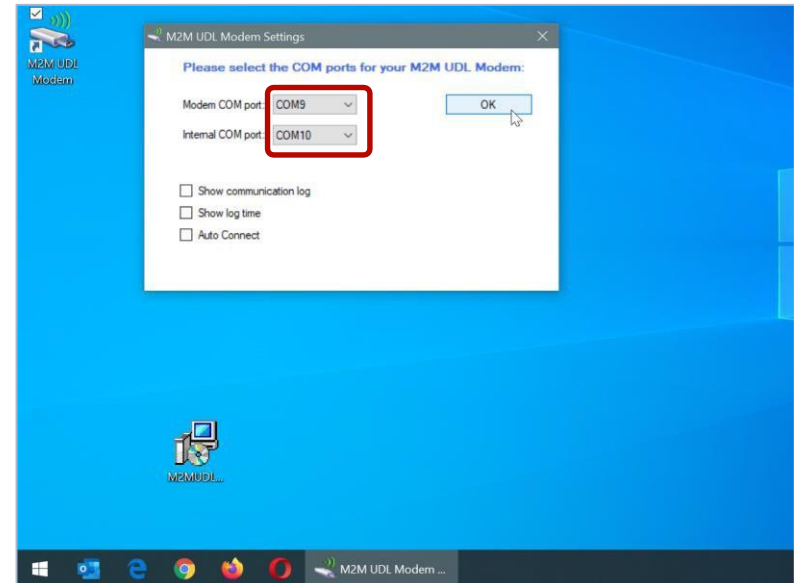
Sin embargo, el COM9 está configurado por defecto, ya que algunos de los softwares para UDL no admiten puertos por encima del décimo.

Después de seleccionar los dos puertos, presione "OK" para crear el par virtual y luego abra el módem.

Pic. 7



Pic. 8



Paso 6

Navegue hasta el menú desplegable y seleccione el tipo de panel deseado. (Pic. 9)

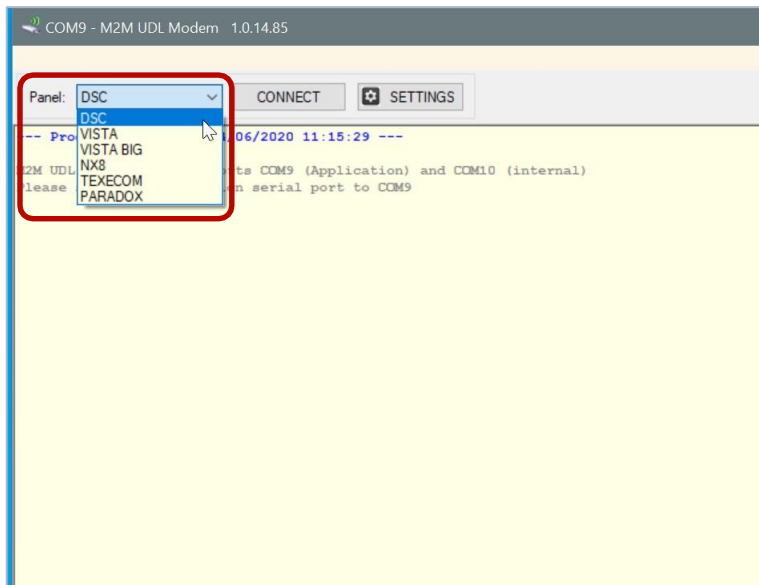
Presione "CONNECT" para iniciar la sesión de software. (Pic. 10)

Abra el software del panel del fabricante.

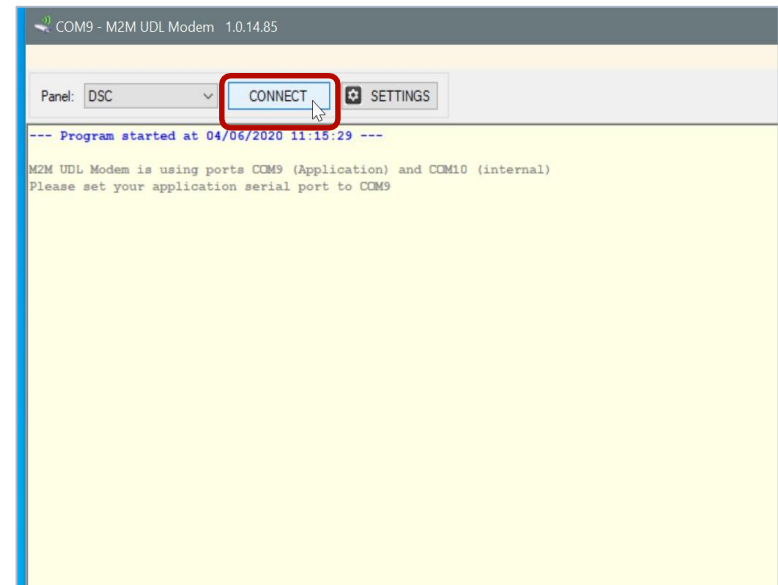
NOTA: Si se necesita un cambio de puerto COM, presione "SETTINGS" y cámbielo. Para hacerlo hay que desconectar el módem

NOTA: Si usa paneles NX (Interlogix / GE), también debe seguir los Pasos 7 a 11.
Si utiliza paneles Honeywell o DSC, no se requieren más pasos

Pic. 9



Pic. 10



Paso 7 – NX (Interlogix / GE) Solamente

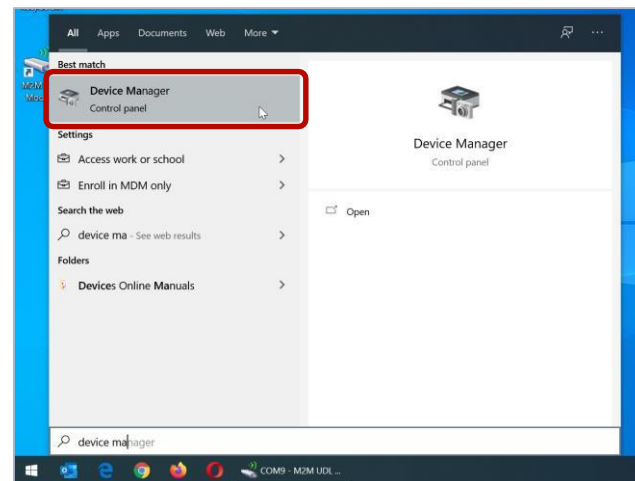
Abre "Administrador de Dispositivos". (Pic. 11)

Paso 8 – NX (Interlogix / GE) Solamente

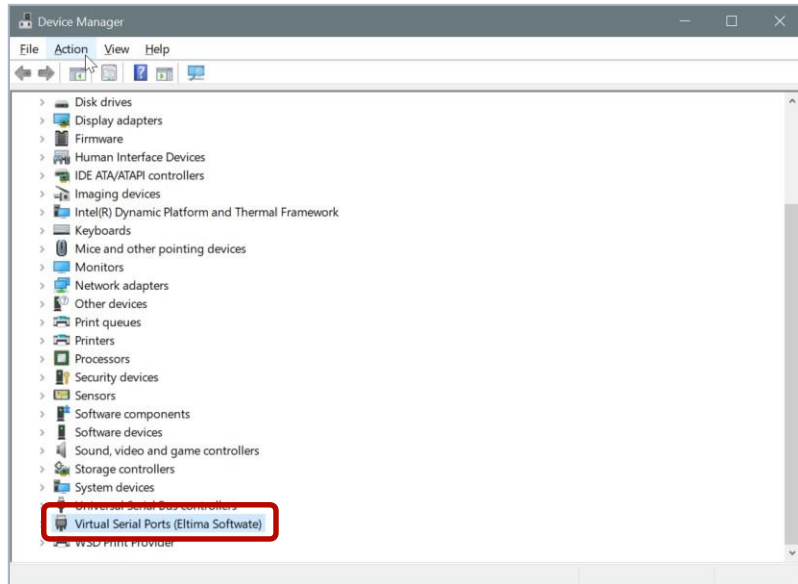
Seleccione "Puertos (COM y LPT)" o "Puertos serie virtuales" de la lista de elementos. (Pic. 12)

Vaya a "Acción" y seleccione "Agregar hardware heredado". (Pic. 13)

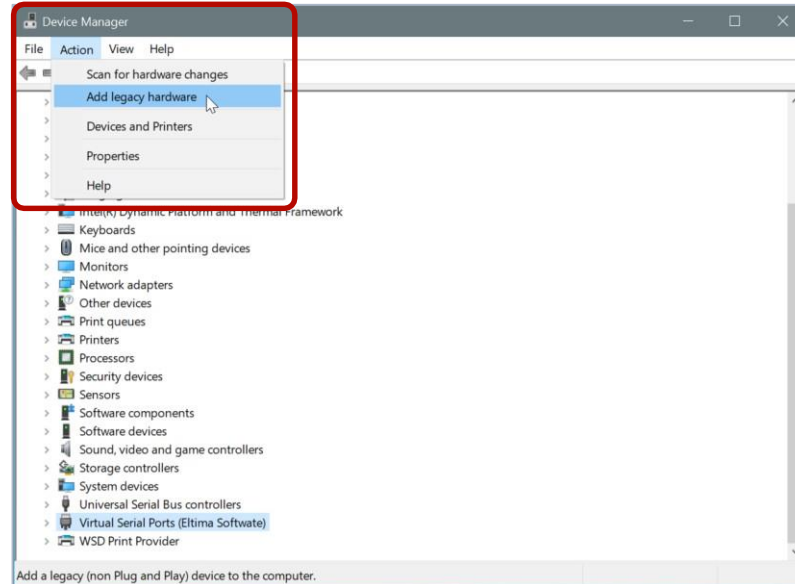
Pic. 11



Pic. 12



Pic. 13



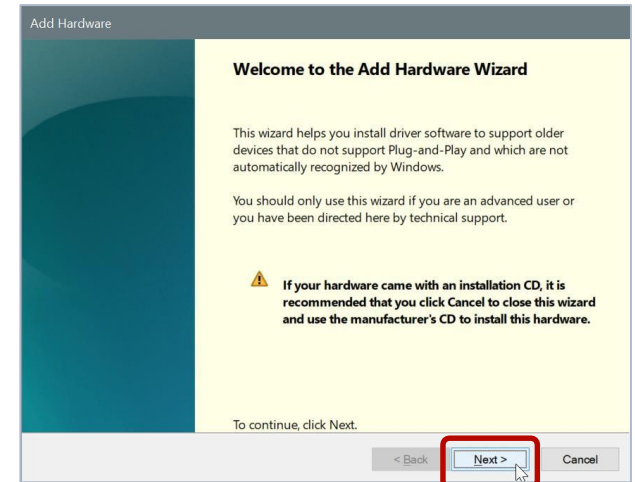
Paso 9 – NX (Interlogix / GE) Solamente

En "Asistente para agregar hardware", presione "Siguiente". (Pic. 14).

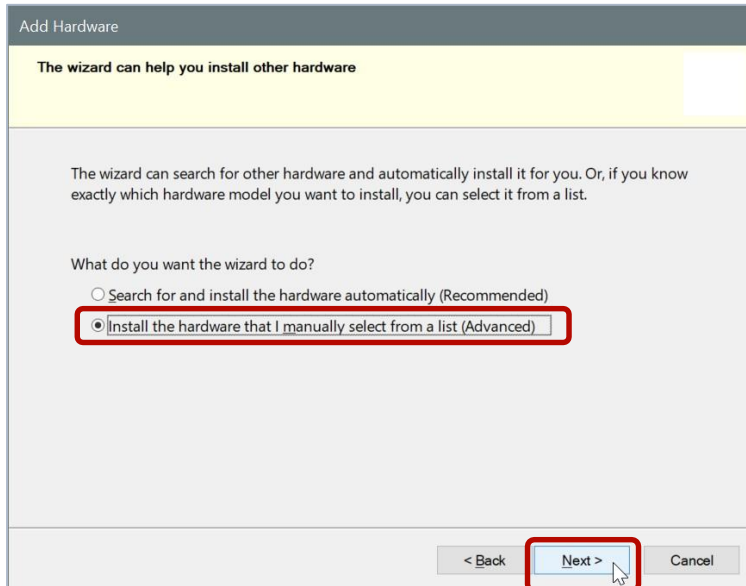
Marque "Instalar el hardware que seleccioné manualmente de una lista (avanzado) y presione" Siguiente ". (Pic. 15)

Luego seleccione" Módems "y presione" Siguiente ". (Pic. 16)

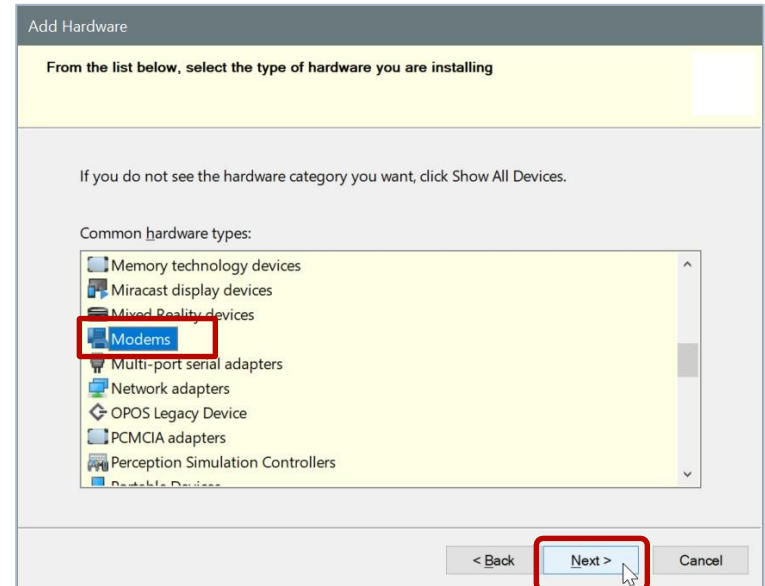
Pic. 14



Pic. 15



Pic. 16

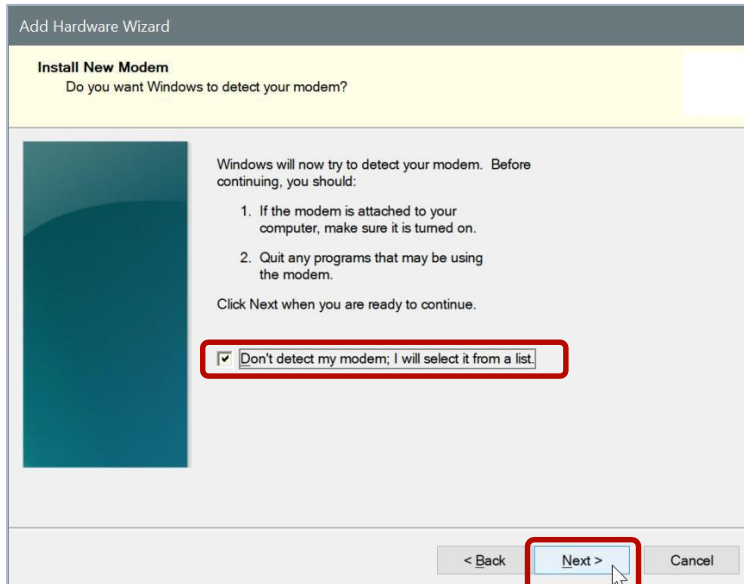


Paso 10 – NX (Interlogix / GE) Solamente

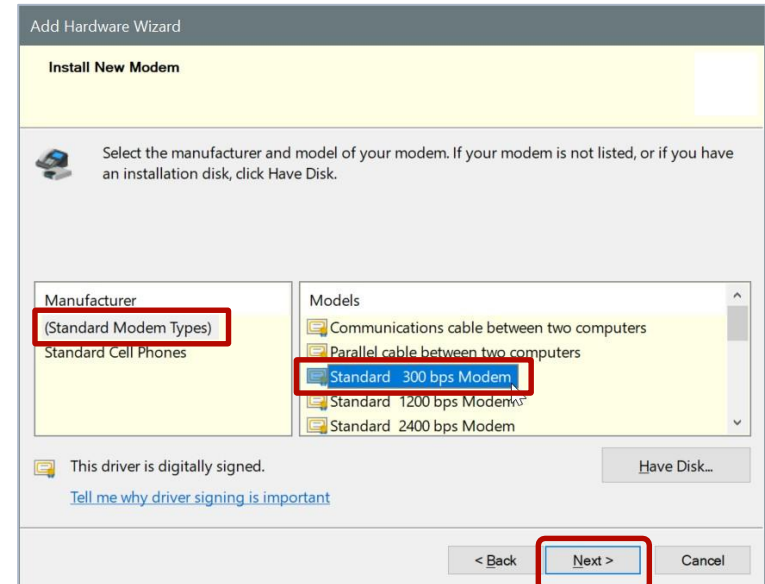
Marque "no detectar mi módem; lo seleccionaré de una lista", luego presione "Siguiente". (Pic. 17)

Luego, seleccione "Tipos de módem estándar", seleccione "Módem estándar de 300 bps" y presione "Siguiente". (Pic. 18)

Pic. 17



Pic. 18



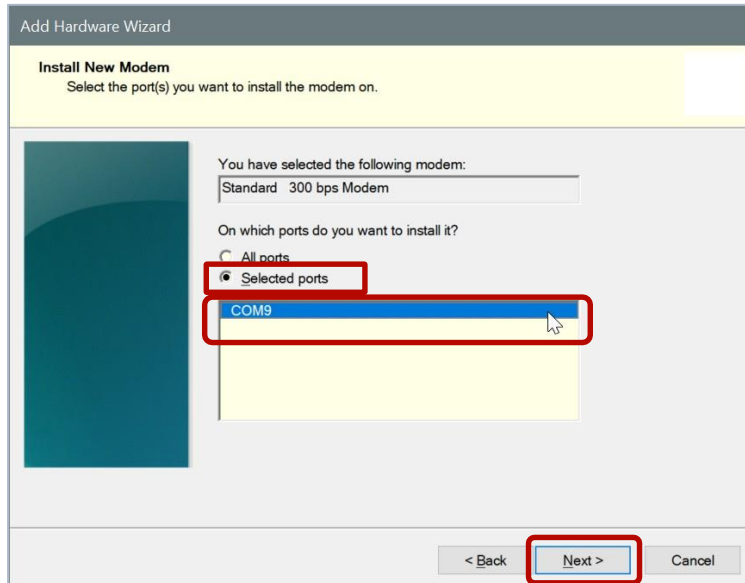
Paso 11 – NX (Interlogix / GE) Solamente

Marcar "puertos seleccionados". (Pic. 19)

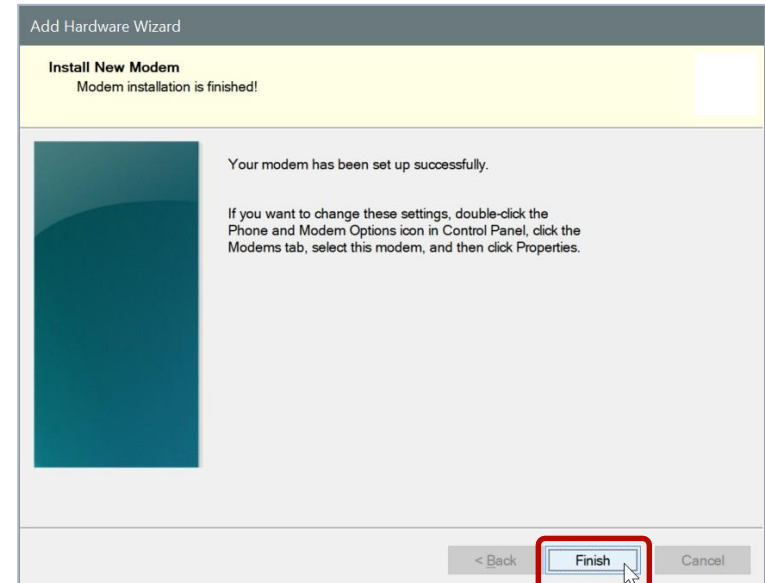
Seleccione "COMxx" donde COMxx es el mismo puerto COM, que el que seleccionó en el "Paso 5" como Puerto COM del módem " (Pic. 19)

Presione "Siguiete" para continuar (Pic 19) y luego presione "Finalizar" para finalizar la instalación del módem. (Pic 20)

Pic. 19



Pic. 20



Mensaje de error "Sin licencia UDL"

Si recibe el mensaje de error "Error: el usuario de inicio de sesión no tiene licencias UDL"(Pic 21), entonces **no** tiene una licencia para el software M2M.

En tal caso, debe ponerse en contacto con su proveedor de productos M2M.

Pic. 21

The image shows a screenshot of a software application window titled "COM9 - M2M UDL Modem 1.0.14.85". The window has a yellow header bar and a grey control bar with a "Panel:" dropdown set to "DSC", a "CONNECT" button, and a "SETTINGS" button with a gear icon. The main area displays a text-based interface with the following content:

```
--- Program started at 6/1/2020 2:38:18 PM ---  
  
M2M UDL Modem is using ports COM9 (Application) and COM10 (internal)  
Please set your application serial port to COM9  
Modem state: ATMode  
  
Modem state: WaitingConnect  
  
CLOSING TUNNEL (OpenTunnel failed ERROR: Login user has no UDL licenses)  
Connected to device 126079: ERROR: Login user has no UDL licenses  
Modem state: ATMode  
  
CLOSING TUNNEL
```

The error message "ERROR: Login user has no UDL licenses" is highlighted with a red rectangular box.

Configuraciones y Requerimientos

Configuración obligatoria para su módem:

- Deshabilitar la detección de tono de marcado y ocupado
- Establecer "número de timbres para responder" en 1
- El método de marcación debe ser "DTMF" o "tono al tacto"

Requerimientos para la instalación son:

- Windows 7 o posterior
- Sistema Operativo 64-bits
- .Net 4.0 o superior

Requisitos del software DSC

- Desactivar "doble llamada"
- Desactivar "Devolución de llamada"
- El tipo de conexión debe ser "PSTN"
- El código de "ID de panel" debe coincidir con el de los paneles
- El "código de acceso de descarga de DLS" debe coincidir con los paneles
- El número de serie del dispositivo debe establecerse como número de teléfono

Requisitos de software de Honeywell

- "No. De cuenta" debe coincidir con los paneles
- Se debe aplicar "Iniciar desde PC"
- La "rechazo del contestador automático" debe estar desmarcada.
- La "devolución de llamada" debe estar deshabilitada.
- "Código CSID" debe coincidir con los paneles
- El número de serie del dispositivo debe configurarse como número de teléfono

M2M Services

support@m2mservices.com

sales@m2mservices.com

800-403-7029

A full list of the supported panels can be found at:

Compatibility List of M2M Communicators

https://support.m2mservices.com/files/M2M_Compatibility_List.pdf